

# 広報くまむら

No.384

2025

1

おいしなお餅ができましたよー！！

2024 年球磨村の5大ニュース  
年頭のごあいさつ

*Smile*

宮原 修さん



# 2024年 球磨村の 5大ニュース

2024年もいろいろな出来事がありました。村の出来事の中から、5大ニュースを写真とともに振り返ります。

## 3/29 塚ノ丸団地(宅地第1期27区画)完成



被災された人の再建場所として、宅地整備を進めていた、塚ノ丸団地の第1期が完成しました。第2期も12月に完成しています。

## 4/8 球磨清流学園開校



球磨中学校、渡小学校、一勝地小学校が3月31日に閉校し、3校が統合した球磨清流学園が開校しました。1年生～9年生までの義務教育を一貫して行います。

## 1/19 特別養護老人ホーム千寿園の移転復旧 工事竣工式



令和2年7月豪雨で被災した、特別養護老人ホーム千寿園が、総合運動公園の高台へ移転再建しました。

## 4/1 球磨村合併70周年



渡村、一勝地村、神瀬村が合併して、ことしで70周年を迎えました。10月27日には、記念式典を行い、自治功労者の表彰や、球磨村の未来をテーマにした作文の発表を行いました。

## 8/24 球磨川渡地区遊水地事業着工式



渡地区遊水地事業の着工式が行われました。令和10年度末の完了を目指します。

# 年頭の ごあいさつ

新年明けましておめでとうございます。  
村民の皆さまには、令和7年の輝かしい新春を、ご家族と健やかに迎えられたことと、心からお慶び申し上げます。

昨年は、1月1日に石川県能登半島を襲った最大震度7の地震に大きな衝撃を受けました。また、9月に同地域において甚大な被害をもたらした豪雨災害など、全国各地で多くの自然災害が発生し、あらためて災害の怖さを感じる一年となりました。

昨年12月に実施した防災学習の日では、地震を想定した倒壊家屋からの救出訓練を行いました。今後30年以内に発生する可能性が70〜80%とされている南海トラフ地震など、あらゆる災害へ対応できるよう準備を進めていきたいと考えています。

また、昨年は、豪雨災害から4年がたち、復旧・復興が進むなか、球磨村合併70周年を迎えました。多くのご来賓と村民の皆さんに祝福され、記念式典を開催することができました。併せて開催したくまむら復興祭では、保育園の園児の皆さんや、球磨清流学園の児童の皆さん、伝統芸能を披露していただいた地域の皆さんなど、たくさんの方々のご支援を得て、盛大に執り行うことができました。天候にも恵まれ、延べ約2千人の方々にご来場をいただき、あらためて感謝申し上げます。

復興へ向けた取り組みでは、特別養護老人ホーム千寿園が1月に村内へ移転が完了し、事業を開始されました。4月には球磨清流学園が開校しました。そのほか、村内各地で宅地かさ上げ事業や遊水地整備などの治水事業をはじめ、生活道路や橋梁、農地などの復旧が進められており、今後も国・県と協力しながら一日も早い復旧・復興に努めてまいります。

一方で、以前から減少傾向であった人口は、災害の影響によりさらに急速に減少し、高齢化率についても50%を超え、集落の維持が難しくなる地区の発生も懸念されています。このような状況を踏まえ、昨年策定した第6次球磨村総合計画「後期基本計画」では、「豊かな自然とともに生き みんながつながる球磨村へ輝き・活力・誇りを未来へ」を将来像に掲げ、その実現を目指し、諸施策に取り組んでまいります。この将来像には、子どもたちが輝き、若者が活力に満ち、高齢者が誇りをもって住み続けることができる村を未来へつないでいくという想いが込められています。球磨村の魅力である森林・球磨川・棚田など地域の豊かな自然を最大限活用し、地域力を向上させ、選ばれるむらづくりを実践してまいります。

昨年11月、村内5カ所で村政座談会を開催しました。それぞれの会場でたくさんのご意見やご要望をい



ただきました。今後も、復興まちづくり計画に沿って、各地域で復興に向けた事業を進めてまいります。地域の皆さまの思いを実現させること、単に災害前の状態に戻すだけでなく、中長期的な視点に立って、被災前の状態よりさらに良い状態にすることで持続可能なむらづくり、いわゆる創造的復興を成し遂げていきたいと考えています。

ことしの干支は「巳」です。蛇は脱皮を繰り返して、再生と復活を連想させることから、巳年は新しいことが始まる年になるといわれています。輝かしい新年が、球磨村にとって力強く再生・復活する一年になるよう、職員一丸となって村政運営に取り組んでまいりますので、村民の皆さまの一層のご理解とご協力をお願いいたします。

結びに、村民の皆さまにとってこの一年が健康で笑顔の多い年になりますよう、心からお祈り申し上げます。年頭のあいさつとさせていただきます。

球磨村長 松谷 浩一





一般質問をする生徒

11月26日、子ども議会が役場の議場で開かれ、球磨清流学園9年生16人が体験しました。

議長を岩崎明生君と日當永絆君が務め、子ども議員からは交流場所の設置や高校生の通学支援、特産品開発などについて執行部へ一般質問が行われました。また、観光客を増やすためにアクセスしやすい道路の整備や外国語の看板設置などの提案もありました。

### 今月の表紙



12月14日、渡保育園で餅つきが行われました。園児は、臼に入ったもち米を保護者や地域の人と一緒につきました。ついた餅は、雑煮に入れておいしく食べました。

### 広報くまむら

#### 急流と鍾乳洞の里「球磨村」

球磨村は熊本県の南部にあります。令和2年7月豪雨災害により甚大な被害を受けました。発災以降、村では渡地区と一勝地地区の災害公営住宅が完成し、着実に復興への歩みを進めています。今後も村民の一日も早い生活再建を第一に取り組んでいきますので復旧・復興を見守り、ご支援いただければ幸いです。

紙面の中で日付に年号がないものはすべて「令和6年」です。また問い合わせなどについて、市外局番がないものは「0966」です。

- 2 2024年 球磨村の5大ニュース
- 3 年頭のごあいさつ
- 4 球磨村のわだい
- 5 Smile ～輝く球磨人～
- 6 令和6年度 防災学習の日
- 7 令和6年 村政座談会
- 8 塚ノ丸団地(分譲・借地)募集中!
- 9 令和2年7月豪雨災害からの復旧・復興情報/球磨村職員を追加募集します
- 10 球磨村のわだい
- 14 令和6年分 税の申告
- 16 確定申告はマイナポータル連携で自動入力/スマートフォンやパソコンを使った確定申告体験会
- 18 一勝地交流センター「かわせみ」年末年始と1月からの営業についてお知らせ
- 19 新型コロナウイルスのワクチン接種/ごみの野焼きはやめましょう!
- 20 情報の窓口/戸籍の窓/村税などの納期
- 22 11月1日から球磨村こども家庭センターを設置しています/山火事にご用心!
- 23 防災管理官コラム
- 24 包括だより
- 25 包括だより/救命講習を受講しませんか?
- 26 人権の広場/球磨村公民館図書室
- 27 陽だまり
- 28 球磨村社会福祉協議会/地域おこし協力隊通信
- 29 文芸の広場/地域おこし協力隊通信
- 30 休日在宅当番医/こころの相談他/編集後記
- 31 1月行事予定・やまびこ号運行表
- 32 ガバメントクラウドファンディング寄付募集中!





# 宮原 修さん

## Smile

～輝く球磨人～

Vol.33

### 笑顔と元気を届けたい

村内のイベントや地域の身近な話題などを記事にした「球磨村おがわ瓦版」を毎月発行している宮原修さん（小川地区）。取材から撮影、記事作成すべてを1人で手掛けられており、多くの住民に配布し、長く愛され続けています。

平成28年11月に小川地区の話題を載せ、心が温まる記事を届けたいと始めた球磨村おがわ瓦版は、ことしの6月に100号を迎えました。宮原さんは「他町村の高齢の人が老人会だよりを作られ、100号になったことを知り、それが刺激になり始めました」と制作当初を懐かしみま

した。「取材を重ねていくことで人とのつながりが増えていきました。皆さんの顔を思い浮かべながら作成し、手配りするようにしています。ドキドキしながらも皆さんの反応が楽しみです」と笑顔で語りました。令和2年7月豪雨災害時は、発行を続けるべきか悩みながらも、「村外へ避難した人などから読むのが楽しみと言っていただき、頑張ろうと思いましたが、皆さんの励みになろうという思いが溢れてきました」と、1カ月だけ休刊し、すぐに再開されました。「続けてほしいという声をいただいております。これからも一期一会を大切に笑顔と元気を届けていきたいです」と抱負を語りました。

一生懸命何かに取り組んでいる人や楽しんでいる人など、球磨村で頑張っている人を募集します。（団体も可）自薦・他薦は問いません。応募する場合は、お問い合わせください。

#### 問い合わせ

復興推進課 企画調整係

☎ (32)1114



1 2016年11月に発行した「おがわ瓦版第1号」

2 自宅で作業する宮原さん





## 令和6年度 防災学習の日

1・4 初期消火活動を行う地域住民と球磨清流学園9年生 2 村の復興について学習したことをクイズにして発表 3・8 自衛隊による救助活動 5 広域警察犬が取り残された人がいないか確認 6 どんな活動をしているのか興味深々 7 土のうの作り方を学ぶ球磨清流学園1・2年生



### 倒壊家屋からの救出訓練

12月1日、球磨清流学園南校舎グラウンドで防災学習の日が行われ、小中学生や地域住民など約250人が参加しました。

防災学習の日は、村が平成30年から12月の第1日曜日と定め、地域住民や児童生徒が一体となり、防災意識の向上を図るため、避難訓練など体験型の訓練を行っています。

今回の訓練では、関係機関として陸上自衛隊、人吉下球磨消防組合、人吉警察署、災害医療チーム(DMAT)、消防団第6分団、柳詰自主防災組織(柳詰地区)の住民などが協力しました。

南海トラフ地震が発生し、村では震度5強の揺れを観測したことを想定して行われました。柳詰自主防災組織会長柳詰明さん(やまのあきら)の「火事だ」の声掛けにより、地域住民と球磨清流学園9年生が協力し、バケツリレーによる初期消火活動を行いました。その後、自衛隊や広域警察犬による偵察・搜索活動や消防署、災害医療チームなどによる救助活動も行われ、参加者は実際の現場で行う活動を間近で学びました。

関係機関による展示では、球磨清流学園6年生は「球磨村の復興について」学習したことを発表、消防団第6分団は土のうの作り方や並べ方を実演しました。

球磨清流学園9年生の水篠聖良さん(みなずのせいら)は、「二人を助けるのにも多くの人が関わっていることを知りました。バケツリレーに参加し、自分にもできることがあると分かったので、災害時に自分から行動できるようにしたいです」とお礼の言葉を述べました。



# 令和6年 村政座談会

村では、村民の皆さんと村長が直接語り合い、その意見を村政に生かしていくために、11月1日に渡地区で開催、その後、一勝地・高沢・三ヶ浦・神瀬地区で「村政座談会」を開催し、延べ163人の参加がありました。

各会場では、復興にかかる様々な事業の進捗について説明を行い、参加者からは、村政に対する様々な意見や質問などがありました。



## 復興関連

**問** 防災拠点施設と遊水地公園整備にかかる費用と財源は。

**答** 渡地区の防災拠点施設については、概算で12億円、神瀬地区は4億円、遊水地公園は12億円と算出されている。計画の見直しも考えられるが財源については、国や県の補助、地方債を活用していく予定。

**問** 避難所へ、車以外の人はどうやって避難したらいいか。

**答** 要援護者など支援の必要な人については、消防団や地域の自主防災組織に協力していただき、避難の支援をしていただいている。引き続き、住民に浸透するよう体制を整えたい。

**問** 渡小学校周辺の慰霊公園は何を整備するのか。

**答** 慰霊公園については、災害犠牲者の慰霊塔の設置や、子どもたちの遊び場として遊具広場を整備したいと考えている。

**問** 水害時は渡の防災拠点施設へ役場の機能を移動させるのか。役場の機能を移設して対応することもできるような整備すること。

**問** 神瀬地区のみんなの広場についての今後の計画は。

**答** みんなの広場の活用については、今後検討していく。くすのき公園は、令和7年2月に完成予定。

**問** たかおと跡地の活用はどのように考えているのか。

**答** 現時点で、活用計画はない。今後、神瀬地区の皆さんとどういった活用がいいか話しを進めていきたい。

## JR 肥薩線

**問** 肥薩線の復旧後の維持費について。市町村の持ち出しはあるのか。

**答** 上下分離方式の「上」（列車の運行）はJR側、「下」（線路や駅の管理）は自治体が負担するという話しはあるが、詳細は決まっていない。

## 有害鳥獣関係

**問** 年々害獣が増えている。電柵や猟師への補助などありがたいが、元を絶つ方法はないか。捕獲した時の報奨金を増額したり、箱罠を増やしたりできないか。

**答** 9月議会でも、地域で取り組む獣害対策に対して5万円を上限とした補助金を交付する事業を創設した。また、山林伐採後に山頂付近など条件の悪い場所には、針葉樹ではなく広葉樹を植林し、人と獣の住み分けを行うことができないか考えている。

## その他

**問** 地区住民の高齢化により、共有林の管理が難しい。現在は班長が共有林の固定資産税の徴収を行っているが、今後人がいなくなり徴収困難になることが想定される。伐採利益を税金に回すなど、事例があれば教えてほしい。

**答** 共有林の課題は承知しているが、法により連帯して納税しなければならない。分割することができない。伐採利益を税金に充てている事例もある。情報収集に努め、事例を紹介できればと思っている。

**問** 他市町村で、田んぼの耕作者にレンゲの種2詰を支給したと聞いた。球磨村ではそういったことはできないか。

**答** ことしから産業振興対策補助金の補助率を5割へ引き上げている。皆さんからの様々な意見を検討し、来年度予算に反映していきたい。

**問** 村のインターネットは料金が高い。子どもがいる家庭は負担が大きいのでは。

**答** 補助事業を活用して村が整備と運営を行っている。設備の維持管理を考えれば、妥当な料金だと考える。また、児童生徒がいる全家庭に月2千円のインターネット助成をしている。



今回いただいた貴重なご意見は、今後の村の復興や村政運営に役立てていきます。



# 塚ノ丸団地 (分譲・借地) 募集中!

被災された人の再建場所として、宅地整備を進めていました、渡地区塚ノ丸団地の第2期 13 区画が12月に工事が完了しました。登記などの手続き後に宅地引き渡しの予定です。分譲と借地の申し込みを随時、募集しています。詳しくは、問い合わせいただくか、村公式ウェブサイトをご覧ください。

## 問い合わせ

総務課 管財係 ☎ (32)1111



熊本県球磨地域振興局まちづくり工務課 提供

## 募集内容

**募集区画数** 21 区画

**面積** 1 区画 251㎡～326㎡

**借地料** 1㎡あたり 30円/月

**分譲料** 1,566,100円 (区画③のみ)

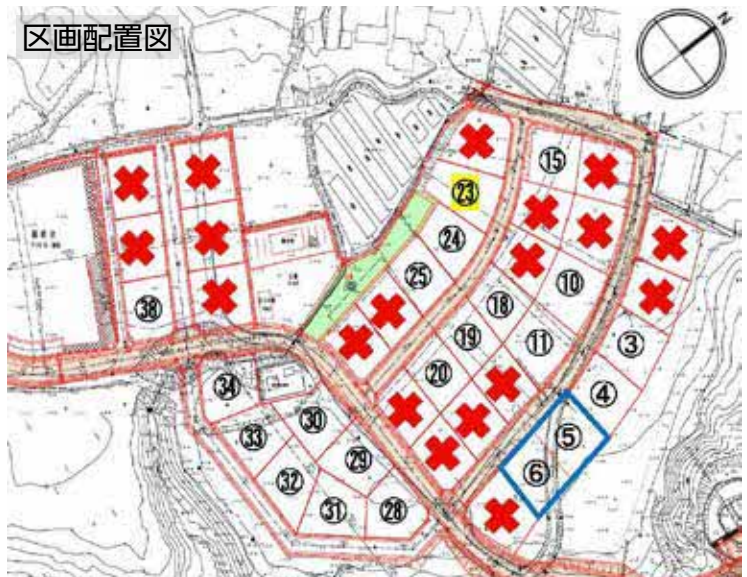
### 募集期間

随時 (毎月25日締め、翌月審査会を開催)

### 区画配置

右図をご確認ください。区画⑤と⑥は、店舗兼住宅、農業用倉庫など建設予定者向けの区画で、2区画を1区画に整備しています。

また、区画③のみ分譲です。



## 入居者第1号



まるはし 丸橋 勝寿 さん、  
みき 美紀 さん、  
みずき 実寿基 さん

丸橋さん家族は、9月に塚ノ丸団地の一角に再建。今回、第1号の入居者となった丸橋さん家族に話を聞きました。

丸橋さん家族は、平成22年に勝寿さんの転勤で球磨村へ移住し、ことしで15年目を迎えました。

令和2年7月豪雨災害で被災。「水が上がってくるのが早くて、急いで避難をしました」と当時を振り返りました。車中泊や会社の社宅、仮設住宅を転々とし、令和5年12月に着手。「あの災害を経験し、もう味わいたくない」と思い、再建するなら高台がいいと思いましたが、家が完成した時は、もう引っ越しを繰り返さなくていいという安心と、やっと落ち着く場所ができて嬉しかったです」と話しました。「これからは、健康で仕事を続けて、家のローンを返済していきます」と笑いを交えて話しました。

人口が増えるためにはと尋ねると「働く場所を増やすことと球磨村に行ってみたいと思えるようなPRをしていってほしいです。素晴らしい素材があるから、様々な観光資源を活用した発信をしてほしいです。今ある施設を生かして、村おこしにつながる施策をお願いします」と今後の村のことについても話しました。



# 令和2年7月豪雨災害からの復旧・復興情報

## ■ 小規模改良住宅神瀬団地が完成しました

小規模改良住宅整備事業制度を活用して神瀬地区に整備する村有住宅「神瀬団地」が、12月16日に完成し内覧会を行いました。今後は、令和7年1月に入居に係る手続きを行い、順次入居を開始します。



完成した神瀬団地

## ■ 一王子団地（分譲）の希望者募集

一王子団地の宅地について、希望者を随時募集しています。

宅地名	一王子団地（分譲）
募集区画数	1区画
面積	1区画 223.18㎡
価格	5,000円/㎡
募集期間	随時 (毎月25日締め、翌月審査会を開催)

詳しくは、村公式ウェブサイトをご覧ください。お問い合わせください。

問い合わせ 総務課 管財係 ☎(32)1111

## 球磨村職員を追加募集します



### 試験職種・受験資格など

区分	職種	採用予定数	受験資格
高等学校卒業程度	一般事務	2人程度	平成6年4月2日～平成19年4月1日までに生まれた人
資格免許職	保健師	1人程度	昭和59年4月2日以降に生まれた人で、保健師資格を有するか令和7年3月までに取得見込みの人
民間企業等職務経験者	土木	1人程度	昭和54年4月2日～平成元年4月1日までに生まれた人で、2級以上の土木施工管理技師の資格を有し、民間企業など(土木工事)で1年以上継続勤務かつ、通算して5年以上の経験がある人

**1次試験** 令和7年1月26日(日)

**時間** 一般職：午前8時30分～  
資格職・社会人：午前9時～

**試験会場** 球磨村役場会議室

**受付期間** 12月16日～令和7年1月9日(木)

**窓口受付期間** 午前8時30分～午後5時  
※郵送の場合は、令和7年1月9日(木)必着

試験内容や申し込み方法など詳しくは、村公式ウェブサイトをご覧ください。



**【申し込み・問い合わせ先】**

総務課 総務係 ☎(32)1111  
〒869-6401 球磨村大字渡丙 1730 番地



## 球磨村を知り、未来を考える

球磨清流学園文化祭



オリジナル脚本を発表する9年生

11月17日、球磨清流学園文化祭が南校舎体育館で開催されました。1～4年生は合唱、5・6年生は合奏、7～9年生は学んできたことをステージで披露しました。会場内には、生徒や地域の皆さんの作品展示もあり、保護者や地域住民など多くの方が訪れました。9年生は、球磨村の未来を思い描いたオリジナルの脚本を書き、自分たちが今できることは何かを考え、発表しました。

## さらなる村の復興を後押し

球磨村建友会寄付金



寄付する建友会の皆さん

11月22日、村内の建設業4社からなる球磨村建友会の昭和建設・相良建設・和田商会・松舟建設から寄付金をいただきました。

坂田徹夫会長は「これから復興に向けて、官民一体となって人が集まるような村にしたい。私たちにできることがあれば貢献したい」と松谷村長へ手渡しました。いただいた寄付は、村の復旧復興事業のために活用します。

## 学校教育のために活用します

万江みどりさんから寄付金



寄付する万江さん(写真中央)

11月15日、球磨村出身の歌手万江みどりさんから寄付をいただきました。

万江さんは、先月18日の新浜レオンさんと球磨清流学園の児童生徒の交流会や、19日のあさぎり町での復興支援のチャリティーライブを企画し、新浜さんが出演した際の収益の一部を松谷村長へ手渡しました。いただいた寄付は、球磨清流学園の子どもたちのために活用します。

## 全国のランナーが駆け抜ける

第3回球磨川リバイバルトレイル



一斉に走り出すランナー

11月16日～17日に、第3回球磨川リバイバルトレイルが八代市、水上村、五木村、山江村、球磨村で開催されました。全国各地から約430人が参加し、球磨川コース(170km)と川辺川コース(100km)の2コースに分かれ、選手たちが駆け抜けました。村内では、川島分校をエイドステーションとし、地元住民が作ったうどんや煮物、おにぎりなど様々な食べ物をふるまいました。



## 笑顔で故郷を懐かしむ

### 第13回九州カワセミ会総会



参加した会員の皆さん

11月30日、第13回九州カワセミ会総会が福岡市博多区の博多海鮮「金木屋」で開催されました。

総会では、馬場鉄朗会長をはじめ本村出身の5人が出席されました。総会後は懇親会が行われ、ふるさとの話しに大いに花が咲き、終始笑顔と活気にあふれる会となりました。また、今後のカワセミ会の開催に向けた提案などの意見が活発に出されました。

### 第18回東京カワセミ会総会



11月23日、第18回東京カワセミ会総会が東京都江東区亀戸の「さかな道楽」で開催されました。

総会では、大瀬克博会長をはじめ本村出身の18人が出席されました。総会後は懇親会が行われ、一勝地の淵田酒造の焼酎「のろまの亀」を楽しく呑みながら、村の復旧復興の話や欠席された皆さんのメッセージを読み、談笑をして交流や親睦を深めました。

## 勤労感謝の日を前に保育園児が手作りのプレゼント

### こがね保育園



プレゼントを渡す園児

11月22日、こがね保育園の園児たちが役場を訪れ、「いつもお仕事ありがとうございます」という言葉を一緒に、園児が作った令和7年のカレンダーとペン立てを松谷村長にプレゼントしました。



### 渡保育園



11月15日、渡保育園の園児たちが役場を訪れ、「いつもお仕事ありがとうございます」という言葉と一緒に、ペン立てとわんぱく農園で育てた野菜を友尻保健福祉課長にプレゼントしました。





## 脱炭素化と強靱化などの取り組みが評価 令和6年度気候変動アクション環境大臣表彰受賞



木村知事への受賞報告の様子

12月9日、熊本大学（責任者松田俊郎特任准教授）と県、村が連携して行った電動スクールバス実証事業が「令和6年度気候変動アクション環境大臣表彰（気候変動アクション大賞）」を受賞したことから、木村敬県知事へ受賞報告を行いました。これは、全国初の電動スクールバスの実証プロジェクトで、脱炭素化や過疎地交通などの地域課題の解決と電動マイクロバスの普及を目的に取り組みました。

## 相手の気持ちを考え寄り添う

全国中学生人権作文コンテスト人吉球磨大会



受賞した和田さん

全国中学生人権作文コンテスト人吉球磨大会で、球磨清流学園8年生の和田楓愛さんが優秀賞を受賞し、12月12日に同校校長室で村の人権擁護委員から表彰の伝達を受けました。和田さんは「いじめを無くすためには」と題し、「自分の気持ちだけを伝えるのではなく、相手の気持ちも考えることが大切だと思います。相手が少しでも悲しいと思うことも無くすことができたらいいです」と話しました。

## 地方創生の推進に活用します

企業版ふるさと納税感謝状贈呈式



寄付した湯浅代表取締役（写真中央）

12月3日、本村へ寄付をいただいた株式会社湯浅運送（宮崎市・湯浅貴之代表取締役）へ感謝状を贈呈しました。株式会社肥後銀行を通じて、30万円の寄付をいただき、また、湯浅代表取締役は「以前から馴染みがあり、豪雨災害を受けた球磨村の役に立てればと思い、寄付させていただきました」と話しました。いただいた寄付は、村の地方創生事業のために活用します。

## 無事故を願い清掃

人吉球磨地区交通安全協会球磨支部カーブミラー清掃



橋詰班のカーブミラーを清掃

12月8日、人吉球磨地区交通安全協会球磨支部（大瀬啓一支部長）18人が、渡・一勝地・神瀬地区の3班に分かれて、カーブミラー清掃を行いました。村の交通安全を願い、モップやドライワイパーなどを使い、砂埃などで見えにくくなったカーブミラーの鏡面を磨いたり、雑巾で支柱を拭いたりしました。ドライバーの皆さんも交通安全の意識を高めていただき、交通事故がないよう安全運転をお願いします。



## 消防力の強化や充実に尽力

松本正五さん「瑞宝単光章」受章



受章した松本さん

松本正五さん（松本班）が、危険業務従事者叙勲「瑞宝単光章」を受章しました。松本さんは、昭和49年7月から定年までの37年9カ月にわたり、地域住民の生命と身体、財産を災害などから守るため危険性の高い業務に精励し、消防力の強化や充実に尽力しました。「家族や地域住民の皆さんのご支援の賜物と感謝しています。今後も健康に気をつけてこの恩に報いたいと思います」と受章を喜びました。

## 一勝地駅名誉駅長として5年

橋詰兵士郎さんへ感謝状



一勝地名誉駅長の橋詰さん

一勝地駅名誉駅長の橋詰兵士郎さん（友尻班）が、駅的环境美化に献身的な取り組みを行い、美しい駅づくりに尽力しており、九州旅客鉄道株式会社から感謝状が贈呈されました。

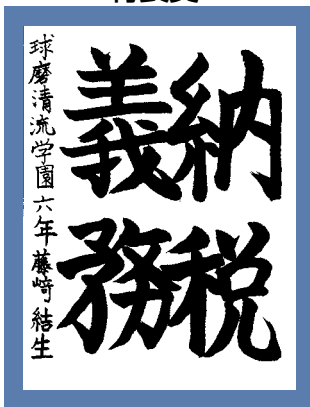
橋詰さんは2019年12月に名誉駅長に任命され、ことしで5年となり、「新しい鉄道ができれば一勝地駅を活用してほしいです。それまで大事に駅を守っていききたいと思います」と話しました。

# 税について考えてみよう

## 税に関する習字

11月11日～17日は全国一斉の「税を考える週間」でした。これに合わせ、球磨清流学園から税に関する33作品（習字）の応募があり、審査の結果、村長賞1点、優秀賞5点が選出され、村長賞には、6年生の藤崎結生さんの作品が選ばれました。

### 村長賞



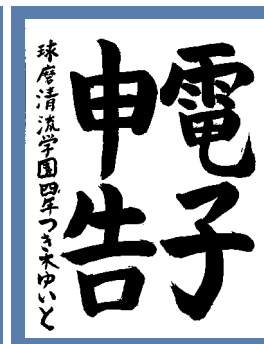
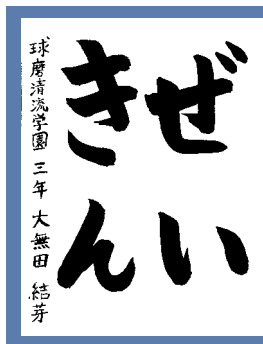
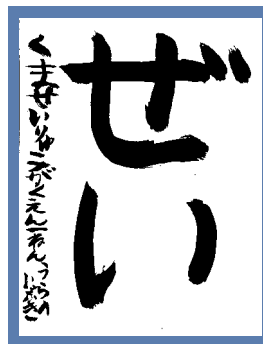
### 問い合わせ

税務住民課 税務係 ☎(32)1113



左から藤崎結生さん、浦野一颯君、内布奈那さん、大無田結芽さん、槻木結翔君、上 部倅晟君

### 優秀賞





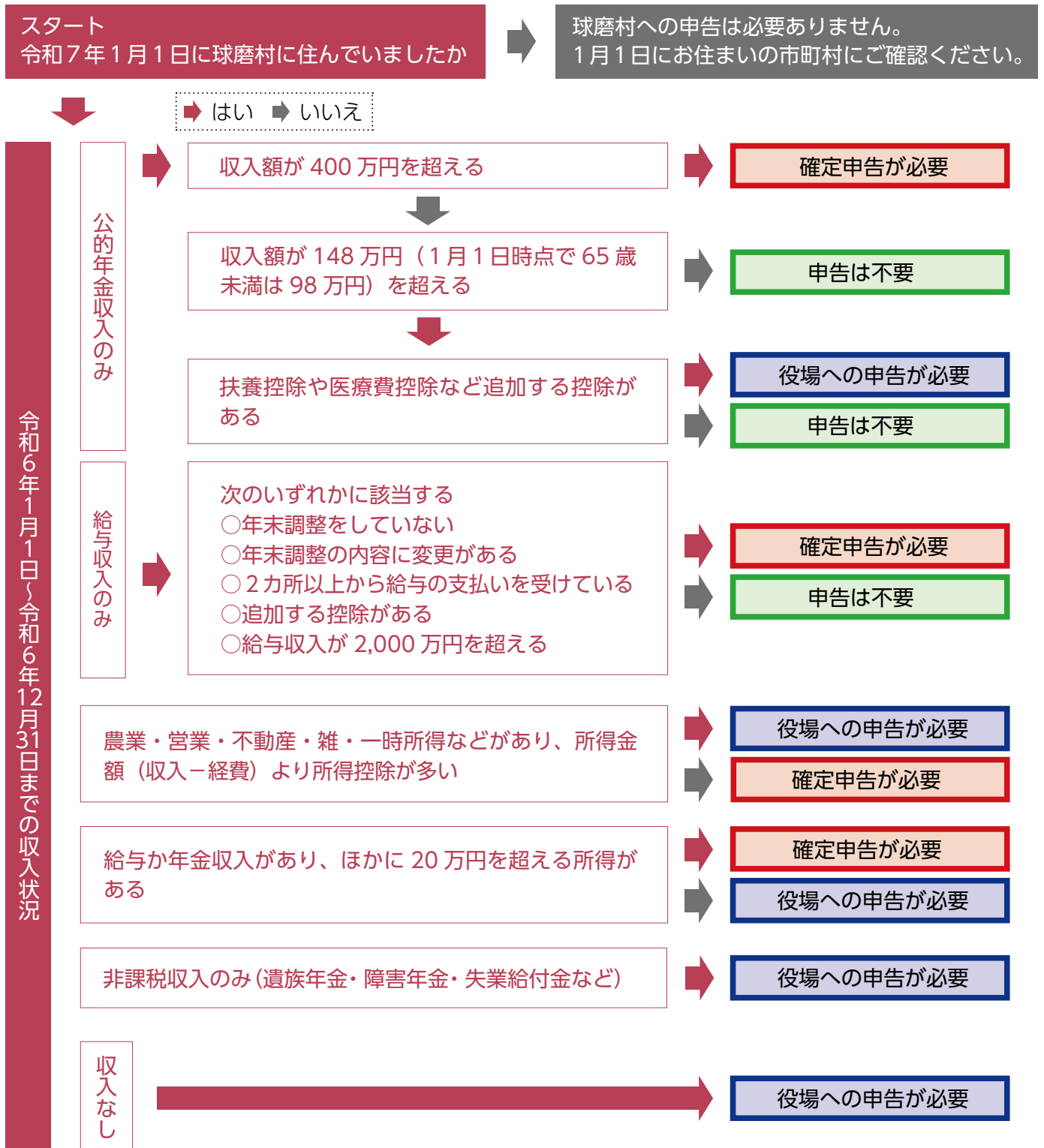
# 令和6年分 住民税・確定申告の受け付けが始まります

令和6年分（令和6年1月1日～令和6年12月31日まで）の収入にかかわる住民税・確定申告の受け付けを行います。申告が必要な人は、日程表の対象地区の受付時間にご来場ください。

自分で確定申告する時は、球磨村への住民税・確定申告は必要ありません。**自宅からオンラインで簡単に確定申告ができる e-Tax については 16 ページをご覧ください。**必要な申告をされなかった場合、所得証明書が発行できない、国民健康保険税や後期高齢者医療保険料の正しい算定ができないといった不利益が生じる場合がありますので必ず申告をしてください。

## ■申告が必要か確認しましょう

※この表は申告が必要かどうか判断する目安です



問い合わせ 税務住民課 税務係 ☎ (32)1113



# 税の申告

## 令和6年分 住民税・確定申告の受け付け日程表

期日	受付時間	班名	場所
令和7年 2月18日(火)	午前9時～午前11時 午後1時～午後3時	川島・部・和田・堤岩戸 神瀬一区・神瀬二区	役場3階会議室
2月19日(水)	午前9時～午前11時 午後1時～午後3時	木屋角・簀瀬・伊高瀬・上部・多武除・楮木 上原・松野・四蔵・永椎	
2月20日(木)	午前9時～午前11時 午後1時～午後3時	日当・大岩・沢見・横井・蔵谷 坂口・高沢	
2月21日(金)	申告受付資料整理		
2月25日(火)	午前9時～午前11時 午後1時～午後3時	岡・浦野・板崎・馬場・大坂間 中園・田頭	
2月26日(水)	午前9時～午前11時 午後1時～午後3時	野々原・中屋・吐合・中津・黄檗 日隠・中渡・岳本・黒白	
2月27日(木)	午前9時～午前11時 午後1時～午後3時	向淋・松本・小谷・告・大瀬 友尻・宮園	役場3階会議室
2月28日(金)	申告受付資料整理		
3月3日(月)	午前9時～午前11時 午後1時～午後3時	池下・淋・松舟・田代・橋詰 柳詰	
3月4日(火)	午前9時～午前11時 午後1時～午後3時	毎床・茂田 那良・那良口・松谷・遠原・俣口	
3月5日(水)	申告受付資料整理		
3月6日(木)	午前9時～午前11時 午後1時～午後3時	鶺鴒口・千津・大久保 大無田	
3月7日(金)	午前9時～午前11時 午後1時～午後3時	今村・島田 小川	役場3階会議室
3月10日(月)	申告受付資料整理		
3月11日(火)	午前9時～午前11時 午後1時～午後3時	内布・茶屋・大槻・椎屋 峯・桜峯・別府峯	
3月12日(水)	午前9時～午前11時 午後1時～午後3時	舟戸 水篠・立野・糸原・境目	
3月13日(木)	午前9時～午前11時 午後1時～午後3時	山口 地下	

※割り振られた日程で都合がつかない場合、税務住民課へ早めにご相談ください。

※当日、体調不良などで来れない場合は、他の日程で受け付けますのでご連絡ください。

### ■申告に必要なもの（チェックしてみましょう！）

- マイナンバーカード
- マイナンバーカードをお持ちでない場合は次の両方の書類
  - ・マイナンバー確認書類（通知カードかマイナンバー記載の住民票の写し）
  - ・本人確認書類（運転免許証、健康保険証、パスポート、障害者手帳などの身元が確認できるもののうちどれか1つ）
- 令和6年中の収入金額がわかるもの（給与・公的年金などの源泉徴収票・収入証明など）  
※補助金・助成金などの種類によって、収入として申告が必要なものがあります。
- 太陽光発電などにより売電をしている場合
  - ・電力を電力会社へ売って得た収入がわかるもの
  - ・太陽光設備の設置にかかった総費用がわかるもの
  - ・太陽光設備の設置の時に受け取った補助金の額がわかるもの
- 農業、営業、有害鳥獣駆除、不動産などの収支がわかる帳簿・内訳書など収入や必要経費が確認できるもの
- 所得控除の対象になる書類
  - ・令和6年中の社会保険料の領収書（国民健康保険や後期高齢者医療保険、国民年金などの支払明細書、領収書）
  - ・令和6年中の生命保険料・地震保険料などの控除証明書
- 医療費控除を受ける場合
  - ・令和6年中の支払いを証明する領収書など ※領収書は必ず人ごと、病院・薬局ごとに集計してください。
- 昨年、雑損控除を受けられた人で、繰越額がある人は、繰越控除額がわかるもの（確定申告B第四表の控えなど）
- 金融機関の口座が分かる通帳かカード（本人名義の口座に限る）
- 利用者識別番号（確定申告を電子申告で行ったことがある人）

# 書かない✕確定申告

## マイナンバーカードでe-Tax

いつでも どこでも  
初めてでも 安心♪

スマホで  
サクっと♪



すでに  
約 **70%** の方が  
e-Taxで  
申告しています!!



確定申告書等作成コーナーなら  
金額等を入力するだけで  
**自動計算**で申告書が完成!



作成コーナー



マイナポータル連携  
の詳細はこちら



マイナポータル連携で  
控除証明書等のデータが  
**自動入力**できる!

※ご利用には事前準備が必要です



## e-Taxの5つのメリット

自宅から  
申告可能



確定申告期間  
24時間利用可能



※メンテナンス時間を除きます

申告書が  
データで取得可能



添付書類  
提出不要



※一部の書類を除きます

早期還付  
(3週間程度で還付)



書面提出の場合は  
1か月～1か月半程度で還付



国税庁 法人番号7000012050002



# 確定申告は マイナポータル連携で自動入力

## ✔ マイナポータル連携のメリット

- 医療費の領収書などの収集や集計が不要
- 確定申告書の街頭項目への自動入力
- 作成した確定申告書を e-Tax で送信
- 書類の管理や保管が不要

## ✔ マイナポータル連携の対象

### 【収入関係】

- ・給与所得の源泉徴収票
- ・公的年金などの源泉徴収票
- ・株式の特定口座年間取引報告書

### 【控除関係】

- ・医療費 ・ふるさと納税 ・社会保険
- ・生命保険 ・地震保険 ・住宅ローン控除関係
- ・iDeCo ・小規模企業共済掛金

## 連携の流れ



## スマートフォンやパソコンを使った確定申告体験会

スマートフォンやパソコンを使用して、自分で確定申告をしたい人向けに体験会を開催します。個別に職員が対応しますので、この機会にどこでも申告ができるスマートフォンやパソコンで確定申告を始めてみませんか？

- 期日**
- ①令和7年2月9日(日)
  - ②令和7年3月2日(日)
  - ③令和7年3月16日(日)

**時間** 午前9時～午後3時

**場所** 役場3階談話室・小会議室（申告会場）

**定員** 1回の体験会につき、15人程度（先着順）

**講師** 税務住民課の職員

### 対象者

- ・令和7年1月1日に村内に住所がある人
- ・スマートフォンやパソコンを利用する人で給与か年金所得などがある人

### 申し込み方法

令和7年1月6日(月)の午前9時から電話で受け付けを開始します。

### 内容

#### ①スマホ・ネット申告体験

お持ちのスマートフォンやパソコンで簡単に申告書が作成できるよう説明します。

#### ②マイナポータル連携の事前準備

マイナポータルから医療費や寄付金（ふるさと納税）の情報を一括で取得し、申告書作成コーナーに自動入力するための事前準備を行います。

### 持参物

- ・マイナンバーを読み取れるスマートフォン
- ・筆記用具
- ・所得の分かる書類
- ・マイナンバーカード
- ・マイナンバーカード取得時に決めたパスワード

問い合わせ 税務住民課 税務係 ☎ (32)1113



## 一勝地交流センター「かわせみ」

# 年末年始と1月からの営業について

## お知らせ

一勝地交流センター「かわせみ」の営業について、指定管理制度による運営から球磨村直営による運営に1月1日から変更になります。これにより、以下のとおり営業内容が変更になりますのでご確認ください。

月	日	曜	営業時間	内容
12	30	月	午前10時～午後9時	これまでと同じ営業
	31	火	午前10時～午後3時	午後3時までの営業
1	1	水	休館	
	2	木	午前8時～午後5時	早朝から夕方までの営業
	3	金	午前10時～午後9時	1月3日より、通常営業時間を午前10時～午後9時までとします。
	4	土	〃	
休館日	毎週水曜日			
その他	* 1月から <b>温泉のみの営業</b> (宿泊、レストラン、キャンプ場は休止) * 定期券、回数券は現在のまま、有効期限まで利用できます。			

ご迷惑をお掛けしますが、ご理解とご協力をお願いします。



問い合わせ 復興推進課 山村振興係 ☎(32)1114



# 新型コロナウイルスのワクチン接種

令和6年度の新型コロナウイルス予防接種は、個人の重症化予防により重症者を減らすことを目的とし、定期接種（B類）として令和7年3月31日(月)まで接種できます。令和7年1月～3月中に65歳になる人も定期接種の対象となります。接種を希望する人は、保健福祉課へ電話でお申し込みください。申し込み後に予診票を送付します。

**対象者** 接種日時時点で65歳以上の人  
**接種期間** 令和7年3月31日(月)まで  
※医療機関で異なる場合があります  
**接種回数** 1回  
**接種料金** 2,500円

問い合わせ 保健福祉課 健康推進係 ☎(32)1112

## ごみの野焼きはやめましょう！

野焼きは、「廃棄物の処理及び清掃に関する法律」で**禁止**されています

ごみを適正な焼却施設を用いずに燃やすことを野焼きといいます。

野焼きの煙は、ダイオキシンなどの有害物質を発生させるだけではなく、周辺住民の生活の迷惑にもなりかねません。最悪の場合は、火事になるおそれもあります。ごみは、野焼きせずに決められた収集日に「ゴミステーション」に出しましょう。また、事業所からのごみは、自らの責任において、適正に処理を行なってください。

### 野焼きにあたる禁止行為

地面で直接焼却を行なう場合だけではなく、ドラム缶、ブロック囲い、素掘りの穴、法で定められた基準を満たしていない焼却炉での焼却なども禁止行為に含まれます。一般家庭から出るごみの焼却は、野焼きに該当します。

### 焼却が例外的に認められる場合

- ①廃棄物処理基準に従って行う焼却
- ②国・県や村が河川、道路などの管理を行うために伐採した草木などの焼却
- ③災害の予防・応急対策・復旧のために必要な焼却（災害での応急対策、火災予防訓練など）
- ④風俗習慣上や宗教上の行事を行うために必要な焼却（どんど焼きなど）
- ⑤農業・林業を営む上で通常行われる焼却（土手・岬焼き・剪定枝の焼却など）
- ⑥たき火・その他日常生活の焼却であって軽微なもの（落ち葉の焼却、キャンプファイヤーなど）

### たとえ例外であっても...

煙に対する感じ方は、人によって違います。例外的に認められている焼却であっても、ご近所の理解を得て迷惑にならないように、風向き・燃やす量・時間などにくれぐれも注意し、必要最小限で行なってください。野焼きは、火災の原因にもなります。焼却時はその場を離れず強風時は極力野焼きを行わないようにしましょう。煙の状況によっては、「火災」と思われ消防署・警察署へ通報される場合があります。

### 野焼きの煙によって、 周辺住民が迷惑しています

- ・煙や臭いで窓を開けられない
- ・臭いで気分が悪くなる
- ・洗濯物が干せない
- ・喘息などの病気があり、煙で苦しい
- ・赤ちゃんがいて煙を吸ってしまうのが心配など、多くの苦情が寄せられています。

問い合わせ 税務住民課 住民保険係 ☎(32)1113

# 生活関連 情報の窓口

## お知らせ

### マイナンバーカード休日窓口

予約制によるマイナンバーカード休日窓口を行います。申請に関する相談も受け付けており、直前の木曜日までにご予約ください。受け取りの際は、事前に送付したはがきをよく読んでいただき、必要書類をご持参ください。

**期日** 令和7年1月26日(日)

**時間** 午前9時～正午

**場所** 役場2階 税務住民課

**問い合わせ** 税務住民課 住民保険係

☎(32)1113

### 児童手当支払通知書を廃止します

10月1日の児童手当制度の改正に伴い、支給日前に送付していた支払通知書については、令和6年12月期分(10月

## 戸籍の窓

令和6年11月届け出分 (敬称略)

### ▼お悔やみ申し上げます

氏名	年齢	地区
ふちがみ 淵上 ツルエ	97歳	那良口
たての 堅野 ひろし 博	76歳	宮園
そそぎ 淋 クミ	97歳	淋

## 人口・世帯の動き (12月1日現在)

	人口	前月比
世帯数(戸)	1,192	-1
人口(人)	2,652	-7
男性(人)	1,279	-2
女性(人)	1,373	-5
高齢化率(%)		50.7

### 2025年農林業センサスが実施 されます

農林水産省では、国の農林業や農村地域の実態を明らかにする最も基本的な調査、「2025年農林業センサス」を実施します。

令和7年1月初旬から調査員が、農林関係者の皆さんを訪問しますので、

調査票に農林業の経営状況などの記入をお願いいたします。調査票に記入された事項については、統計以外の目的には使用されません。ご理解とご協力をお願いいたします。

### 問い合わせ

復興推進課 企画調整係

☎(32)1114

### 球磨村社会福祉協議会での指定ご み袋の土日祝日販売を終了します

令和7年1月から球磨村社会福祉協議会での、土日祝日の指定ごみ袋販売を終了します。ご迷惑をおかけしますが、ご理解とご協力をお願いします。

### 問い合わせ

税務住民課 住民保険係

☎(32)1113

球磨村社会福祉協議会

☎(32)0022

## 村税などの納期

### 1月の納期

- 村県民税第4期
- 国民健康保険税 第10期
- 後期高齢者医療保険料 第10期
- 介護保険料 第10期

**納期限 令和7年1月31日(金)**

### 建築物省エネ法・建築基準法等の 改正について

令和4年6月に公布された「脱炭素社会の実現に資するための建築物のエネルギー消費性能の向上に関する法律」の一部を改正する法律により、建築物省エネ法が改正され、令和7年4月から、原則すべての建築物について省エネ基準への適合が義務付けられます。併せて、建築基準法の改正により、建築確認や検査対象が見直されるなど、建築主や設計者の皆さんが行う建築確認の手続きなども変更されます。

詳しくは、国土交通省ホームページをご覧ください。

**問い合わせ** 熊本県土木部建築住宅局

建築課 ☎096(333)2534



▲ 国土交通省  
ホームページ



## 「くまもと★みなみ就職×移住フェア ス in 八代&オンライン」の開催

八代、水俣・芦北、人吉・球磨地域の企業が集まる就職相談会と、U-I-J ターン相談会が開催されます。参加費は無料です。将来、県南地域での就職や移住をお考えの人や現在、仕事を探している人など気軽に参加ください。

**期日** 令和7年2月9日(日)

**場所** ①就職相談会

八代トヨオカ地建アリーナ

②U-I-Jターン相談会

オンライン開催

**時間** ①午後2時～午後5時

②午後1時10分～午後5時

**問い合わせ**

熊本県南広域本部

☎0965(33)3149



▲就職イベントの  
詳細はこちら

## 汚泥肥料の販売

人吉球磨広域行政組合汚泥再生処理センターでは、肥料を生産販売しています。この肥料は、し尿などを処理する過程で発生する汚泥を発酵させたもので、粒状で取り扱いやすく、成分の効用についても好評です。ぜひ、ご利用ください。

**名称** 新・大地(汚泥肥料)

**価格** 1袋(15kg入り) 1000円

※一人あたり20袋まで

**成分** チッソ3.9割、リン4.7割、カリ0.22割、炭素窒素比6.0割

**購入方法** 申し込みから引き渡しまでの間、時間がかかります。予約は早めに電話か来ていただくようお願いいたします。

詳しくは、問い合わせください。

**問い合わせ**

人吉球磨広域行政組合汚泥再生処理センター ☎(22)8558

## 林業退職金共済制度(林退共)

林退共は、昭和57年に発足した林業界で働く人のために国が作った退職金制度です。この制度は、事業主の人が従業者の働いた日数に応じて掛金となる共済証紙を共済手帳に貼り、その従業者が林業界を辞めた時に林界共から退職金を支払うという、林業界全体の退職金制度です。

**事業主の皆さんへ**

- ・共済証紙は労働日数に応じて適正に貼付してください。
- ・共済手帳を所持している従業者が林業界を引退するときは、忘れずに退職金を請求するように指導してください。

**労働者の皆さんへ**

- ・事業所が変わる時は、共済手帳を忘れないで受け取りましょう。
- ・林業界を引退する時は、忘れずに退職金請求しましょう。

**問い合わせ**

独立行政法人勤労者退職金共済機構

林業退職金共済事業本部

☎03(6731)2889

## 相談

### 災害復興住宅融資相談

住宅金融支援機構では、被災した住宅の補修、建設・購入に関する住宅ローンや高齢の人の自宅再建などについて、事前予約制により、毎週月曜日、金曜日に相談会を実施しています。希望する人は、希望日の2日前までに電話でご予約ください。

**相談方法**

①役場や仮設住宅などでの個別相談

②人吉市役所での来所相談

**問い合わせ**

住宅金融支援機構(予約連絡先)

☎096(241)6180

### 心配ごと無料法律相談会

相続・借金・家庭問題など内容問わず、お悩みがありましたら気軽に相談ください。

**期日** 令和7年1月23日(木)

**時間** 午後1時～午後3時

**場所** あさぎり町商工コミュニティセンターポッポ館

**問い合わせ**

あさぎり町役場商工観光課

☎(45)7200

## 募集

### くまもと林業大学校生徒募集

くまもと林業大学校では、林業に必要な技術と現場力を兼ね備えた即戦力となる人材の育成と次世代をリードする林業担い手を確保するため、令和7年度長期課程一般選考(後期)を募集しています。

**試験日** 令和7年2月9日(日)

**試験会場**

熊本県林業研究・研修センター

**願書受け付け期間**

令和7年1月20日(月)まで

くまもと林業大学校の概要や入校案内、募集要項については、くまもと林業大学校ホームページをご覧ください。興味があるか、問い合わせください。問い合わせ 熊本県農林水産部林業振興課 ☎096(333)2444

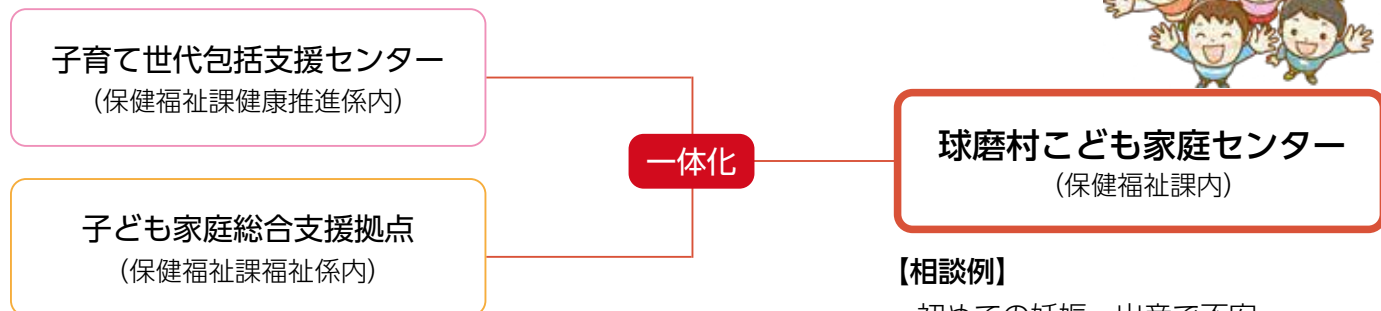


▲くまもと林業  
大学校ホーム  
ページ



# 11月1日から 球磨村こども家庭センター を設置しています

妊産婦や乳幼児の保護者の相談に対応する「子育て世代包括支援センター」と、様々な心配ごとを抱えた家庭の相談に対応する「子ども家庭総合支援拠点」の機能を一体化し、妊娠期から子育て期にわたり、すべての妊産婦と子ども、保護者を支援する総合相談窓口です。秘密は固く守られますので、気軽にご相談ください。



**妊娠・出産・育児を切れ目なく  
サポートします！**

**球磨村こども家庭センター**  
(保健福祉課内)

**【相談例】**

- ・初めての妊娠・出産で不安
- ・子どもの発達が気になるけどどうしたらいい？
- ・出産後、気持ちが落ち込んでしまう
- ・生活が苦しくて養育が困難
- ・子育てに疲れた、助けてほしい
- ・虐待かもしれないと思う
- ・ひとり親家庭へのサポート

**問い合わせ**

こども家庭センター (保健福祉課内) ☎ (32) 1112

## 山火事にご用心！

山火事は、例年春先のほか秋から冬にかけて発生しています。空気が乾燥し、森林内の落葉などが燃えやすい状態になっており、強風などによりたき火が燃え移り、山火事発生の危険性が高くなります。

山火事の原因の多くが、人のちょっとした火の取り扱いの不注意で発生しています。一人一人が森林の大切さを認識し、防災意識を高めることが大切です。

### 山火事予防に当たって注意することは？

- ① 枯草などのある火災が起こりやすい場所では、たき火をしないこと
- ② 強風時や乾燥時には、たき火、火入れをしないこと
- ③ 火入れを行う時は、村から許可を必ず受けるとともに、十分な実施体制をとること
- ④ たばこは、指定された場所で喫煙し、吸い殻は必ず消して、投げ捨てないこと

**※出火原因別件数 (参考)**

	出火原因	件数
1	たき火	420件
2	火入れ	245件
3	放火 (疑いを含む)	99件
4	たばこ	60件
5	マッチ、ライター	32件
6	火遊び	14件
7	その他 (不明など)	424件
合計		1,294件

消防庁統計資料に基づく  
(平成30年～令和4年の平均)

山火事予防の意識はしっかりと持つように心がけてください。皆様のご協力をよろしくお願いします。

問い合わせ 産業振興課 林業係 ☎ (32)1115





## 人的被害のない年に

球磨村は、全体の88%が森林であり、12%の地域が居住区域となつていますが、居住区域のほとんどは土砂災害警戒区域と球磨川の最大想定浸水区域の中です。そのような厳しい地形条件の中においても、球磨村の人々は長い年月をかけて少しでも安全な場所を選び、生活基盤を形成するとともに、避難路や砂防、堤防、かさ上げなどのハード対策と自主防災活動や避難訓練などのソフト対策により自然災害から身を守ってきました。

しかし、令和2年7月豪雨災害は、無残にも我々の日常を奪い去りました。

令和2年7月豪雨災害から令和7年1月1日まで1643日が経過します。あの日、人間は自然災害の前では無力であり、特に、球磨村は自然災害に対して脆弱な村であるということ、あらためて思い知らされました。

昨年、避難指示などを発令した回数は5回で、ここ数年と比較した場合、防災上は穏やかな年でした。

令和7年も穏やかな年になる保証はありません。防災上、厳しい状況に追い込まれる可能性もあります。

危険な状態に陥る前に勇気をもって行動を起こすことは、防災行动上、極めて重要なキーワードです。ことしも「明るいうちに、動けるうちに、防災無線が聞こえるうちに」早目の避難を心掛けましょう。

自然災害による人的被害は日本どこかで毎年発生しています。令和6年1月1日16時10分、能登半島では最大震度7の地震が発生し、462人の尊い命が失われました。令和6年8月8日16時43分、日向灘では最大震度6弱の地震が発生し、村では震度3を観測しました。

ことし一年、自然災害による人的被害のない年になるよう祈りたいと思います。

### 問い合わせ

総務課 防災係

☎(32)1138

## 令和6年の気象情報と役場の対応など

	時期	気象情報など		対応レベル	役場の体制	避難情報
1	1月23日～24日	大雪	大雪注意報	2	情報収集体制	
2	5月27日～28日	大雨	大雨・洪水注意報	2	情報収集体制	
3	6月20日～21日	大雨	大雨・洪水注意報	3	警戒体制	高齢者等避難 6世帯9人
4	6月22日～23日	大雨	大雨注意報	3	警戒体制	高齢者等避難 3世帯5人
5	6月27日～28日	大雨	大雨注意報	3	警戒体制	高齢者等避難 13世帯18人
6	7月15日	大雨	大雨警報	3	警戒体制	高齢者等避難 2世帯3人
7	8月8日16時43分	地震	震度3	2	情報収集体制	
8	8月28日～30日	台風10号	大雨・洪水警報	4	災害対策本部体制	避難指示 43世帯83人
9	9月22日	大雨	洪水警報	2	情報収集体制	

【参考】 ○令和6年に村で避難指示などを発令した回数は5回。

(令和5年4回、令和4年6回、令和3年7回、令和2年3回)

○8月28日～30日の村に接近した台風10号は迷走した。

○8月8日16時43分の日向灘で最大震度6弱の地震が発生した。村では震度3を観測した。

村で介護サービスにかかった給付費  
 令和6年10月 4,540万6,061円  
 前年の10月 4,781万5,973円  
 (県国民健康保険団体連合会業務統計表より)

## 成年後見制度を知ろう

認知症や知的障害、精神障害などの理由で判断能力が低下すると、財産管理（預貯金や不動産の管理など）や身上監護（介護福祉サービスの契約など）の法律行為を一人で行うことが難しくなります。また、自分に不利益な契約であることをよく分からないまま結んでしまい、悪徳商法の被害に遭ってしまうこともあります。

こういった、一人で決めることに不安がある人を法的に保護し、本人の意見を尊重した支援を行うのが、成年後見制度です。

**問** 制度を利用するためには？

**答** 家庭裁判所に申立てを行う必要があります。申立てができるのは、  
 ①本人②配偶者③4親等内の親族④市町村長（原則、身寄りがない場合）です。

**問** 後見人は何ができるの？

**答** ①預貯金の管理や解約  
 ②不動産の管理や処分  
 ③施設の入退所時や病院の入退院時の手続き  
 ④介護サービスなどに関する手続き  
 ⑤遺産分割などの相続手続き  
 ⑥悪徳商法で本人が結んでしまった契約の解除

**問** 申立てしたいがやり方がわからない

**答** 球磨村地域包括支援センターや人吉球磨成年後見センター（人吉市社会福祉協議会内）で、資料作成の助言などを行っています。  
 ※人吉球磨成年後見センター  
 ☎(24)8800

**問** 誰が後見人になるの？

**答** 申立てを行う時に、後見人候補者を推薦することができますが、その人が適任かを家庭裁判所が判断します。その結果、推薦した候補者が選ばれない場合もあります。候補者がいない場合は、家庭裁判所が社会福祉協議会や弁護士などから選びます。

## 島田班健康づくり出前講座



12月13日の健康づくり出前講座に3人で参加し、渡保育園とのクリスマス交流会でプレゼントする小物入れを手作りしました。手先を使う作業で、かわいい小物入れが完成しました。

島田班健康教室は、平成17年度から実施しており、毎月笑いの絶えない楽しい時間を過ごしています。



▲一つずつ丁寧にひも通し



## 認知症サポーター養成講座を開催します

最近、耳にすることが多くなっている「認知症」。しかし、実際にどのような病気なのか、もしも自分の周りで家族や友人が認知症になってしまったときにどう対応したらいいのかなど不安を感じる人も多いのではないのでしょうか？

そこで認知症サポーター養成講座を開催します。養成講座に参加し、認知症のことや対応について学んでみませんか？

**期日** 令和7年1月23日(休)

**時間** 午後1時30分～午後3時

**場所** 村営住宅エスペランサ桜峯1階集会場

### 申し込み方法

村地域包括支援センターまで電話で申し込みください。(参加はどなたでも可)

### 駐車場について

会場周辺は入居者の駐車場となっていますので、来客用駐車場(番号52～70)に駐車をお願いします。

## 家族介護教室を開催します

「フレイル」について家族介護教室を開催します。フレイルとは、加齢に伴い、筋力や心身の活力が低下し、疲れやすくなったり外出がおっくうになったりするなど、介護が必要になりやすい状態のことをいいます。健康寿命を延ばすため、この機会にフレイルについて学んでみませんか？

**期日** 令和7年1月21日(火)

**時間** 午前10時～午前11時30分

**場所** 村営住宅エスペランサ桜峯1階集会場

**講師** 株式会社コクア 理学療法士

### 申し込み方法

村地域包括支援センターまで電話で申し込みください。(参加はどなたでも可)

### 駐車場について

会場周辺は入居者の駐車場となっていますので、来客用駐車場(番号52～70)に駐車をお願いします。

問い合わせ 地域包括支援センター ☎(32)1112

## 救命講習を受講しませんか？

目の前で人が倒れた時、あなたは適切な手当をすることができますか？その場に、居合わせた人の適切な手当で救える命があります。大切な人の命を守るために、救命講習を受けましょう。



**期日** 令和7年1月21日(火)

**時間** 午前9時～正午

**場所** 人吉下球磨消防組合中央消防署

**内容** 普通救命講習Ⅰ

**対象者** 中学生以上

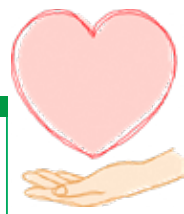
**店員** 30人

**参加料** 無料

### 申し込み方法

申し込み用紙を持参するか、メール、FAX

問い合わせ 人吉下球磨消防組合中央消防署救急室 ☎(22)5469



# 人権の広場

問い合わせ  
教育委員会 社会教育係  
☎(32)11117

## 拉致問題その他の北朝鮮による人権侵害

北朝鮮当局による日本人の拉致は**国家による犯罪行為**であり、我が国の主権や国民の生命と安全にかかわる重大な問題です。

### どんな課題がありますか

◇1970年代～1980年代にかけ、多くの日本人が不自然な形で行方不明となる事件が起きました。日本当局の捜査や亡命北朝鮮工作員の証言などにより、これらの多くの事件が北朝鮮による拉致の疑いが濃いことが明らかになりました。

◇2002年の日朝首脳会談で、北朝鮮は長年否定していた日本人の拉致を初めて認めました。

◇政府認定の日本人拉致被害者17人のうち、5人とその家族の帰国は実現しましたが、残された12人に加え、拉致された疑いのある多くの人が安否不明のままです。

◇拉致被害者は、今なおすべての自由を奪われ、40年もの間、北朝鮮に拉致されたままで、救出を待っています。そして、その救出のために活動されている人が県内にもいます。

◆一方で、この問題に対する無理解や誤解から、**直接関係のない在日朝鮮人に対する嫌がらせなどの二次被害**が起きています。

### 拉致問題解決のために

私たち一人一人が、拉致被害者やその家族の思いを受け止め、この問題に関心を持ち、考え、行動することが、すべての拉致被害者の一刻も早い帰国を実現させることにつながります。

出展：人権研修テキスト（人権全般編）  
熊本県より抜粋

### ブルーリボン （北朝鮮による拉致被害者の救出）

「全ての拉致被害者の即時帰国を！」という強い意志を北朝鮮に示すためのシンボルマーク。  
北朝鮮と日本を隔てる「日本海の青と空の青」をイメージしている。



## \* 球磨村公民館図書室 \*

問い合わせ 教育委員会 社会教育係 ☎(32)1117

### 新刊紹介 新しい本が入りました！

開館時間：午前9時～午後5時

〈一般〉

〈児童〉

タイトル	作者	タイトル	作者
ステッチイデー特別編集刺しゅう愛好家のための仕立てレッスン	日本ヴォーグ社	ふしぎ駄菓子屋 銭天堂 1～7	廣嶋 玲子
「認知能力」の育て方 心の強い幸せな子になる 0～10歳の家庭教育	ボーク重子	わたしも Happy みんなも Happy【ハピかわ】こころのルール	監：伊藤美奈子 双葉 陽マンガ
はじめての新 NISA & iDeCo	頼藤太希 高山一恵	もうじきたべられるぼく	はせがわゆうじ
東大生が教える「戦争の終わり方」の歴史	著：東大カルペ・ディエム 監：西岡壱誠	ダーウィンの「種の起源」：はじめての進化論	著：サビーナ・ラデヴァ 翻訳：福岡伸一
赤と青のガウン オックスフォード留学記	彬子女王	ちいかわ お友だちとのつき合いかた	イラスト：ナガノ 監：加藤 裕美子
透明な螺旋	東野圭吾	しりながおばけ	たなか ひかる
世界一簡単！70歳からのスマホ使いこなし術	増田由紀	ちょっぴりながもち するそうです	ヨシタケシンスケ
いつも幸せな人は、2時間の使い方の天才	今井孝	13歳からの地政学：カイゾクとの地球儀航海	田中 孝幸





A place where the sun hits

# ☀️ 陽だまり

球磨村地域子育て支援センター ` 陽だまり `  
 〒 869-6401 球磨郡球磨村大字渡乙 763 番地  
 (渡保育園内)  
 ☎ (33)0125 FAX(33)0173

## ☀️ 陽だまりサロン

### ☆避難訓練に参加しました☆

保育園の避難訓練に参加しました。お子さんを連れての避難を体験後、救急車と消防車の見学をしました。車内も見せてもらい、興味津々の男の子たちでした(^ ^)



### ☆避難訓練に参加しました☆

お子さんが大きくなってサイズアウトしたお洋服を持ってきてもらい、家で飾れる雑貨を作りました！壁に貼っていつでもその頃を思い出してもらえる作品ができました(^ ^！お子さんたちの交流も可愛かったです♡



## ☀️ 6・7カ月健診訪問

乳幼児健診に、6カ月健診があり、村の保健師さんが対象となるお子さんの家庭に訪問しています。今回は保育士も同行し、お子さんの成長を一緒に見せていただきました(^ ^)



すくすく大きくなってるよ～！！



## 2024年 お世話になりました！

たくさんのお子さん・ママさんたちと楽しく過ごすことができました(^ ^)

2025年も陽だまりでゆっくり楽しく過ごしましょう！！

ご参加お待ちしております♪

## 1月行事予定

(渡) 渡保育園 (こ) こがね保育園

- 8日(水) 陽だまりサロン
- 10日(金) あいさつ運動 (渡・こ)
- 11日(土) 卒園製作 (渡)
- 15日(水) 誕生会 (渡)、陽だまりサロン、ママ誕
- 18日(土) 子ども・地域食堂 (こ)
- 20日(月) 人権教育 (渡)
- 22日(水) 陽だまりサロン、誕生会 (こ)
- 25日(土) りんごの木サークル
- 29日(水) 陽だまりサロン

※村内保育園行事予定の一部も掲載しています。都合により変更する場合があります。ご了承ください。

## 開設時間

- ・月曜日～金曜日 (午前8時～午後5時)
- ・土曜日 (午前8時～午後1時)

「陽だまり」では、子育て親子の交流の場や相談、子育てに関する情報提供、講習などを行っています。

村内で家庭保育中の人やプレママの人が、利用できます。楽しく語り、活動しましょう♪

【ホームページ】

<http://www.kmbb.jp/watari/>



# 球磨村社会福祉協議会

問い合わせ ☎(32)0022

## 【ボランティア月間】花いっぱい運動

熊本県では、毎年11月をボランティア月間と位置づけられています。ことし、球磨村ボランティア連絡協議会では、渡保育園とこがね保育園の園児と一緒にチューリップの球根をプランターに植える活動を行いました。



▲ 渡保育園



▲ こがね保育園

## 共同募金杯グラウンドゴルフ大会

11月23日、旧渡小学校グラウンドで、共同募金杯グラウンドゴルフ大会を開催しました。30人が参加し、霧の立ち込める寒空の中でしたが、和気あいあいとプレーを楽しまれました。成績は次のとおりです。

### グラウンド協会

- |    |          |
|----|----------|
| 優勝 | 舟戸 朝香さん  |
| 2位 | 中神 ゆみ子さん |
| 3位 | 西林 千鶴子さん |
| 一般 |          |
| 優勝 | 上野 勝則さん  |
| 2位 | 松舟 勝実さん  |
| 3位 | 中村 二江さん  |

## 【ボランティア月間】第15回火の国ボランティアフェスティバル阿蘇

11月30日、西原村総合体育館で第15回火の国ボランティアフェスティバル阿蘇が開催されました。社会福祉協議会と球磨村ボランティア連絡協議会からは、12人が参加しました。

記念講演では、(一社)TAO塾の波多野さんから「ハプニングはハッピーの種」見方を変えるボランティア」と題して講話がありました。ボランティア団体発表では、「子ども支援」や「地域猫の保護」「高校生による高齢者支援」など多様なボランティア活動の事例発表がありました。



▲ ボランティアフェスティバルに参加しました



▲ 参加者の皆さん

### 寄せられた善意

#### 【香典返し11月】

ご遺族の方々に心より哀悼の意を表し故人のご冥福をお祈り申し上げます。

遠原 正 様 (故 遠原 國博 様)

淵上 良治 様 (故 淵上 ツルエ 様)

皆さんのご厚意に深く感謝申し上げますとともに、地域福祉の推進のため大切に使用させていただきます。

### 車椅子を寄贈していただきました



住友生命保険相互会社熊本支社と同社労働組合熊本支部より、車椅子1台を寄贈していただきました。デイサービスや貸出などで活用させていただきます。

## 脱炭素地域づくりの事業の進捗

球磨村は、環境省の「脱炭素先行地域」に選定され、令和4年度から令和9年度までの脱炭素地域づくり事業を進めています。「脱炭素先行地域」とは、全国に先駆けて2030年までに温室効果ガス排出量実質ゼロを達成するモデル地域を指します。

令和5年度末までに、大規模な公共施設と球磨村森林組合の工場への自家消費太陽光発電設備導入を完了しました。さらに災害公営住宅などには、電線を利用して村内に供給するための電源としての太陽光発電設備を導入しました。これまでの進捗率はほぼ100%であり、



高橋 充 さん

地域おこし協力隊  
通信



## 【短歌】

誕生日 迎えて買った 万年筆

数年経ちても 思い出深く

平井 静代

小春日に 庭のサツキが 狂い咲き

赤く満開 花火のやふに

サラダ用 水菜の種子を 蒔いたらば

出ましたぐっさり もやしのをやふに

湯前の マンガイイベント 賑わいて

駄菓子屋さん 長い行列

肩うずき 夜半に起き出し 肩廻す

シップを貼って ぐっすり眠る

鳥飼可津子

何事も なかった様に 球磨川すみ

今年もとどく 球磨川の主鮎

インフルと コロナの注射 二本して

卒寿の婆婆は しぶとく生ます

たくましい 娘の腕 つかまって

母子のきずな 長生きしたい

高橋 カヅ子

遂に来た 高期高齢 仲間入り

保険証変え マイナンバーも

認知症 予防のために 脳トレを

まちがいさがし どこがどれやら

駅前に 黒白と黒の 猫二匹

言葉わかるか 爪とぎをする

板崎 寿一

## 【川柳】

球磨川で 友と楽しんだ 鬼ごっこ

テレビ見て いつの間にやら コックリと

平井 静代

リビングで アボカドの苗 すくすくと

たのしみは 茶うけの菓子 買こんで

卒寿です 百を目ざせと 孫はゆう

高橋 カヅ子

## 【肥後狂句】

参考書 スマホで用はすぐ終る

枝もたわわ 猿も渋柿には手を出さん

味気なさ 折角のブリ大根が

濁り過ぎ 市房ダムのヘドロだろ

鳥飼竜胆

## 【俳句】

空見上げ 雲のすき間に 虹見えて

国会の 中継見では 頷いて

平井 静代

年の暮れ にぎあうスーパー 熊もいて

部活動 清しき帰路に オリオン座

大掃除 赤子の世話に 猫を借り

寒い朝 猫の足跡 ボンネット

板崎 寿一

毎月10日までに復興推進課に提出してください



▲ 役場庁舎の太陽光発電設備



▲ 球磨清流学園の児童へ復興と脱炭素に関する課外授業も行いました

村内需要の約30・5割分の電源整備を完了しています。この実績は、全国の「脱炭素先行地域」の中でも有数の優良事例として非常に高い評価を受けています。

令和6年度には、これまで実施してきた屋根置き太陽光発電設備に加え、遊休農地の再生を兼ねたソーラーシェアリングや、地域課題の同時解決を図る小水力発電の調査設計など、新たな方法での再生可能エネルギーの導入に取り組んでいます。こちらも、皆さんにご協力いただき順調に進捗しています。

令和9年度までの脱炭素地域づくり事業はちょうど折り返し地点に差し掛かります。引き続き、全国の脱炭素地域づくりの先駆けとしての役割を果たすよう、気持ちを新たにに取り組んでいきます。

## 休日在宅当番医

※都合により変更になる場合がありますので、受診する人は事前に医療機関にご確認ください。

1日 (水)	愛生記念病院	☎(22)6878
	外山胃腸病院	☎(22)3221
	たかはし小児科内科医院	☎(24)2222
2日 (木)	ひとよし西村醫院	☎(32)8290
	豊永耳鼻咽喉科医院	☎(22)2031
	やまむら小児科・内科	☎(45)0005
3日 (金)	外山胃腸病院	☎(22)3221
	人吉皮膚科医院	☎(22)6211
	人吉医療センター小児科	☎(22)2191
5日 (日)	愛生記念病院	☎(22)6878
	外山胃腸病院	☎(22)3221
	たかはし小児科内科医院	☎(24)2222
12日 (日)	あいだ診療所	☎(25)1651
	愛甲産婦人科	☎(22)4020
	増田クリニック小児科	☎(22)3570
13日 (月)	伊津野医院	☎(22)3066
	掛井眼科医院	☎(22)3383
	公立多良木病院小児科	☎(42)2560
19日 (日)	岡医院	☎(22)3371
	河野産婦人科医院	☎(24)3838
	やまむら小児科・内科	☎(45)0005
26日 (日)	願成寺ごんどう医院	☎(22)4700
	小林脳神経外科	☎(24)8331
	たかはし小児科内科医院	☎(24)2222

**編集後記**  
 新年あけましておめでとう  
 ございます。  
 皆さんにとって2024年  
 はどんな年でしたか？私は毎  
 月の締め切りに追われる毎日  
 ですが、取材先で村民の皆  
 さんと楽しく話しをさせて  
 いただき、広報担当になっ  
 て良かったと感じています。  
 2025年も皆さんとの出会  
 いを大切に、笑顔で頑張りま  
 す！「広報くまむら」を今後  
 もご愛読ください。

(A r i)

## こころの相談

### 問い合わせ

- ①人吉保健所 保健予防課 ☎(22)3107  
 ②保健福祉課 健康推進係 ☎(32)1112

相談受	場所	日程	相談時間
医師	人吉保健所（球磨地域振興局2階）	9日(木)	午後2時～ 午後3時 (要予約)
	多良木町多目的研修センター中会議室	24日(金)	

## 年金相談会

問い合わせ 八代年金事務所 ☎0965(35)6123

場所	日程
人吉市役所1階相談室	6日(月)・20日(月)・27日(月)
錦町社会福祉協議会	8日(水)・22日(水)
多良木町役場 (町民相談室)	15日(水)・29日(水)

### 予約受付時間

午前9時～午後5時（3日前までに要予約）

## 乳幼児健診

問い合わせ 保健福祉課 健康推進係 ☎(32)1112

### ●こども歯科検診・フッ素塗布

日程：1月16日(木)

対象者	時間
1歳	午後1時 15分～
2歳	
3歳	
4歳	午後2時 15分～
5歳	

場所 さくらドーム仮設団地 みんなの家  
 内容 歯科健診、個別相談、希望者のみフッ素塗布



# 1月 行事予定・やまびこ号運行表

日	月	火	水	木	金	土
※やまびこ号の帰りの便は、午後1時にせせらぎを出発します。 ※やまびこ号は、65歳以上の人はどなたでも無料でご利用できます。			1	2	3	4 二十歳を祝う会 受付：午前9時30分～ 開式：午前10時 (球磨清流学園北校舎体育館)
						
5	6	7 ミドリ会 午前9時 内布・レストラン 石水跡・一王子・ エスペランサ桜峯・ 地下・渡駅跡	8	9 むつみ会 午前9時 日隠・黄檗・中津・ 吐合・中屋・野々原・ 橋詰	10 区長文書	11
12 消防団出初式 午前9時～ (球磨清流学園南校舎グ ラウンド)	13	14 大瀬寿会・川岳 午前8時50分 大瀬・松本・小谷・ 向淋 午前9時30分 告・大坂間・淋・ 池下	15 清水川クラブ 午前9時 横井 午前9時20分 高沢・蔵谷・沢見	16	17	18
19	20	21 家族介護教室 午前10時～ (村営住宅エスペランサ 桜峯集会所)	22 おたっしゃ健診 午前9時～ (役場3階談話室)	23 認知症サポーター 養成講座 午後1時30分～ (村営住宅エスペランサ 桜峯集会所)	24	25
						
26 マイナンバーカード 休日窓口 午前9時～正午 (役場2階)	27 区長文書 (広報くまむら発行)	28 渡西鶴亀会 午前9時 岡・浦野・板崎・ 田頭 午前9時40分 馬場・中園	29 庄本老人会・ 親和会 午前9時 松舟・田代 午前9時30分 友尻・宮園・球磨 清流学園前・柳詰	30	31	



## 笑顔あふれ、未来を育む遊具広場を



### ガバメント クラウドファンディング 寄付募集中！

目標金額 10,000,000 円

募集期間

令和7年2月19日(水)まで

#### ガバメントクラウドファンディングとは？

地域のプロジェクト（課題や取り組み）から寄付先を選ぶ、クラウドファンディング型のふるさと納税です。通常のふるさと納税と同じく、**税の控除が受けられ**、プロジェクトに対して寄付を行うため、より具体的な使い道を選び、ふるさと納税を行うことができます。

#### プロジェクトの内容

令和2年7月豪雨の影響により、子どもたちが遊んでいた遊具広場が無くなりました。子どもたちが安心して、楽しく遊べる場所の整備が必要となり、現在旧渡小学校の跡地に遊具広場を整備する計画をしています。

今回、「笑顔あふれ、未来を育む遊具広場」プロジェクトとして、遊具整備にかかる費用を募ります。

#### 寄付の方法

寄付は2千円からで、球磨村民の皆さんも寄付ができます。寄付をしていただける人は、ふるさとチョイスのプロジェクト該当ページから、ご寄付ください。

皆様のご支援とご協力よろしく申し上げます。

※返礼品は、お選びいただけません。



▲ 寄付はこちらから

問い合わせ 復興推進課 山村振興係 ☎(32)1114