

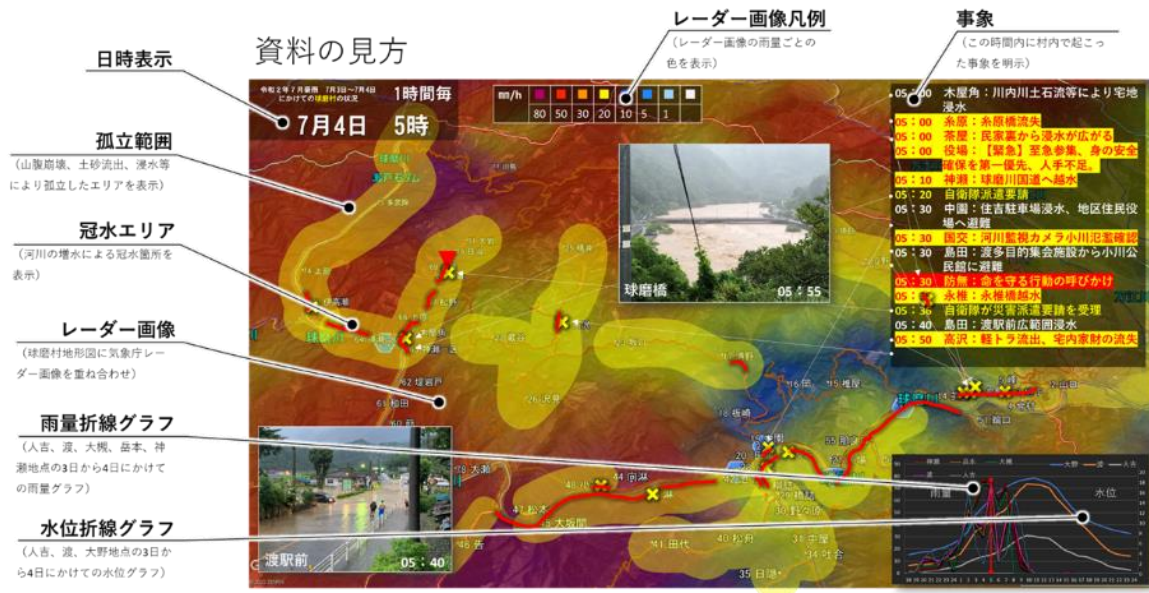
1. 令和2年7月豪雨災害の概要

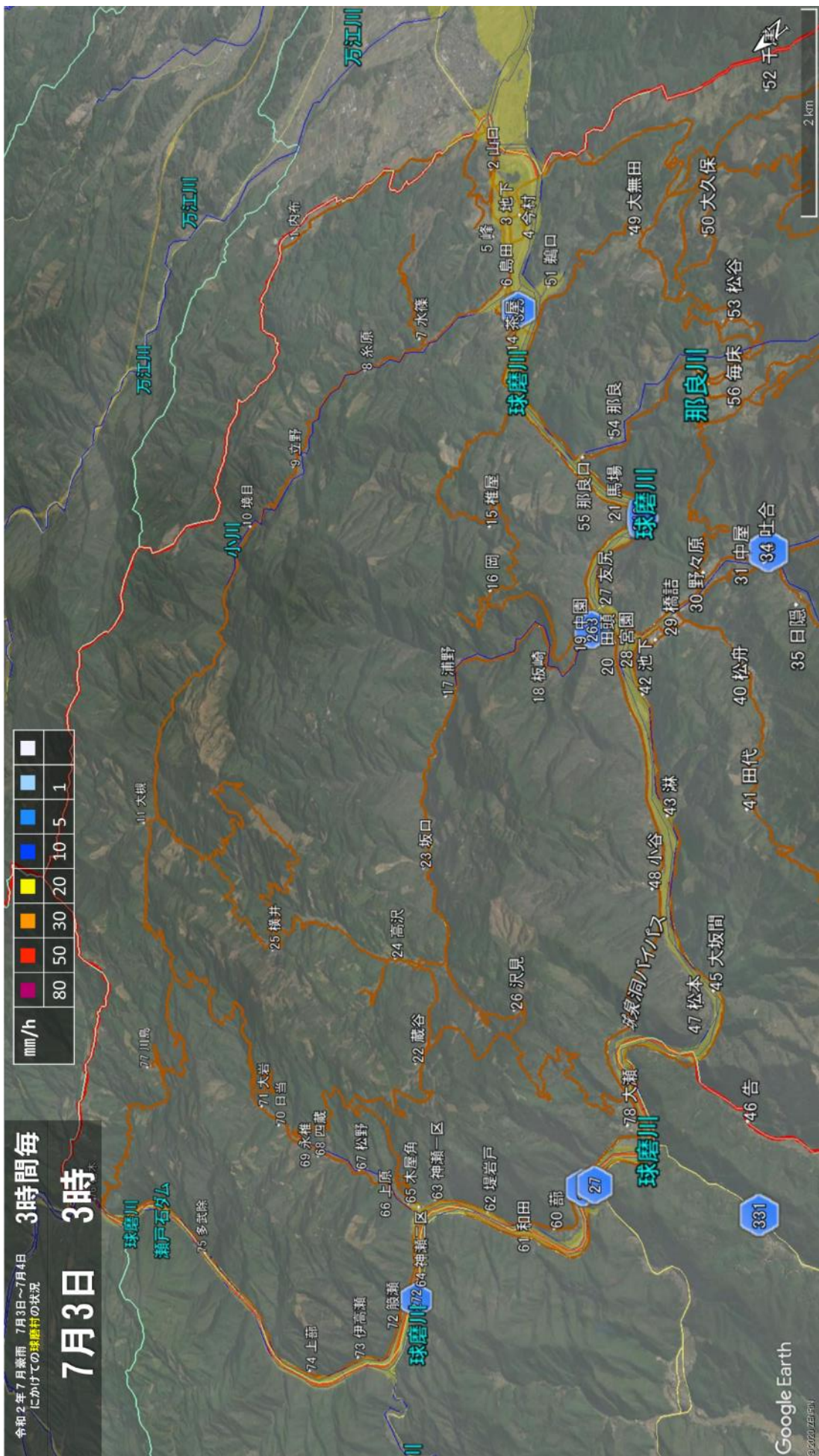
3) 7月3日～7月4日にかけての球磨村の状況

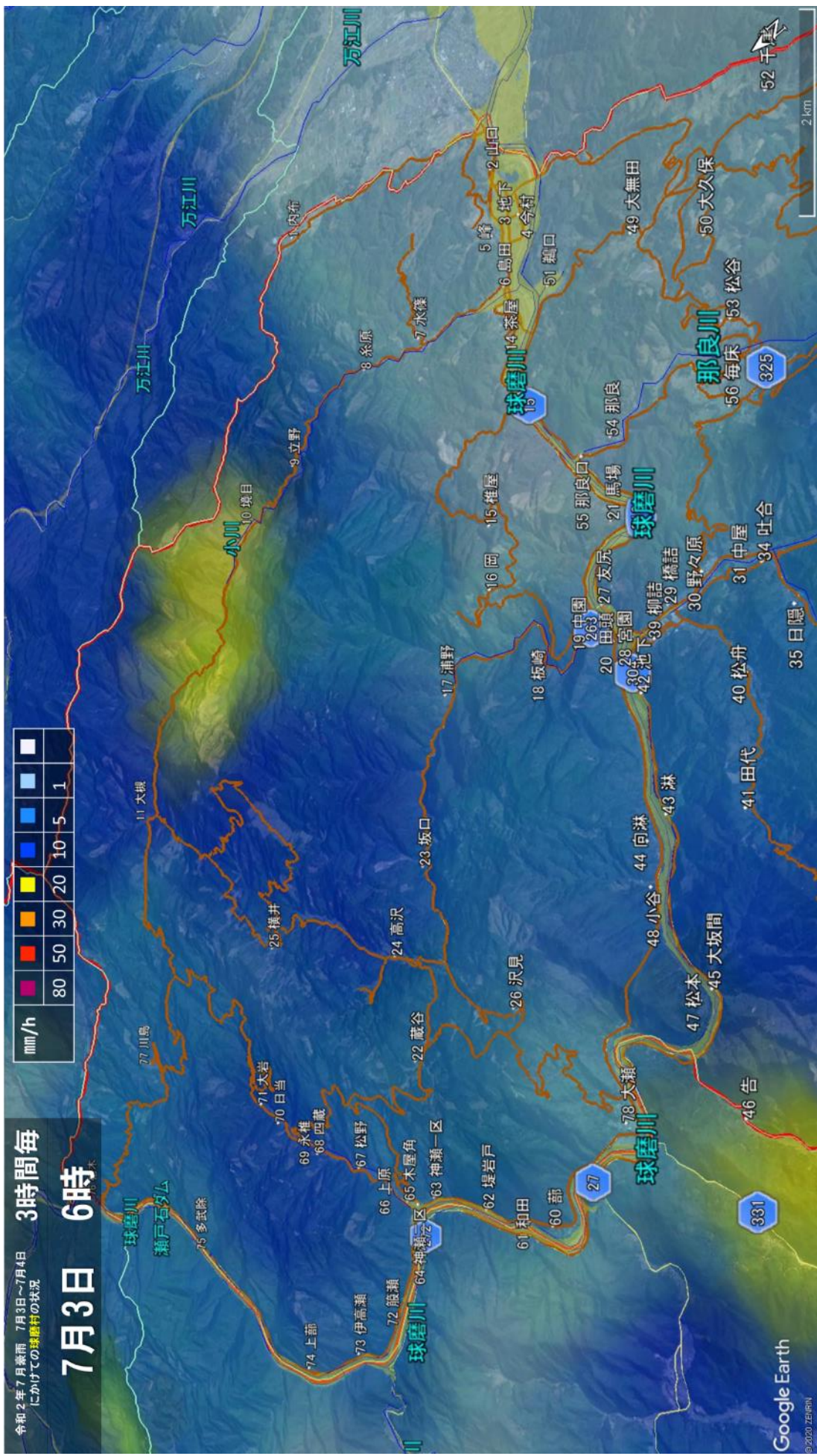
(説明)

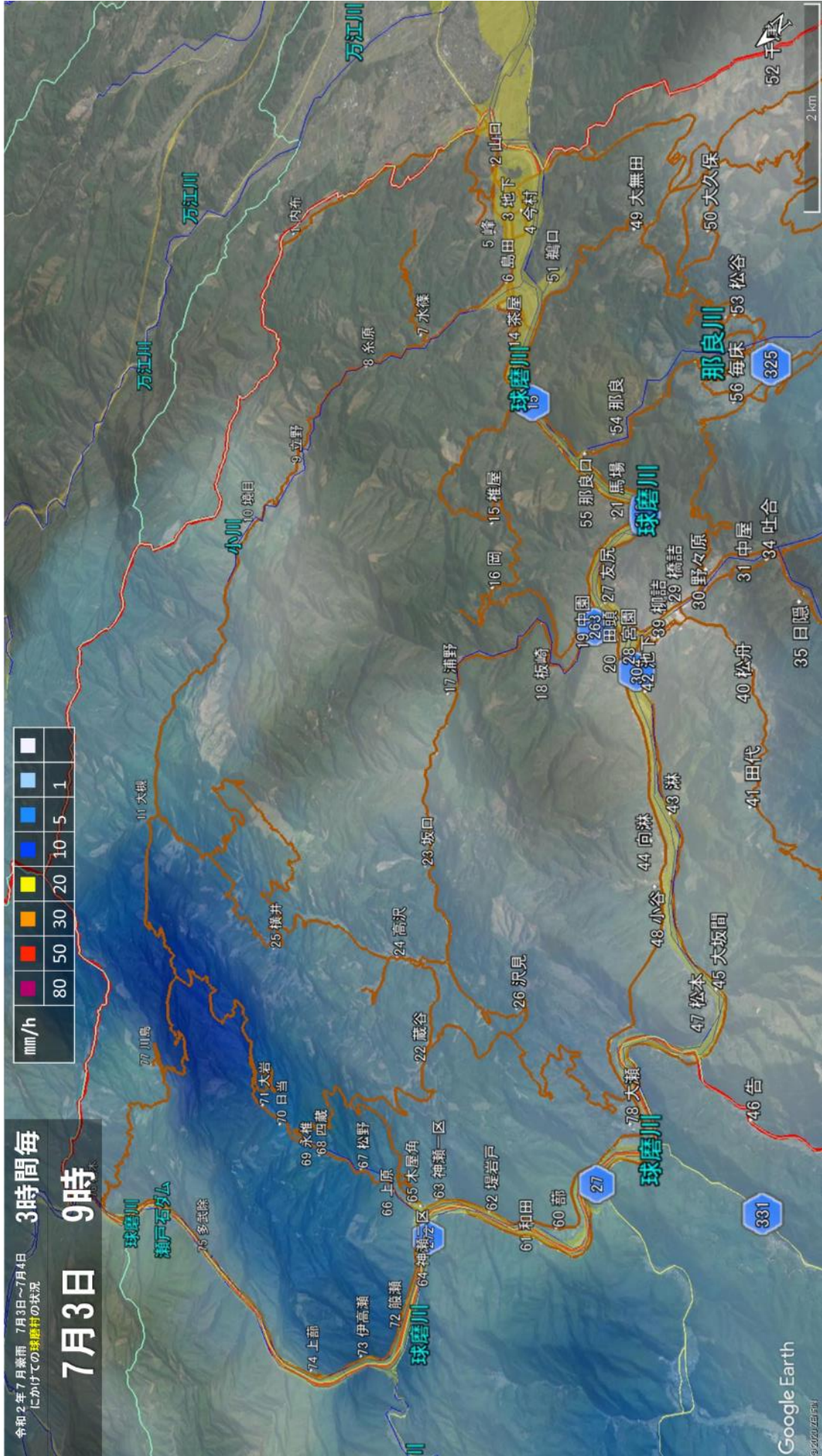
この資料は、令和2年7月豪雨を振り返るために、3日から4日の様子をシミュレートしたものです。

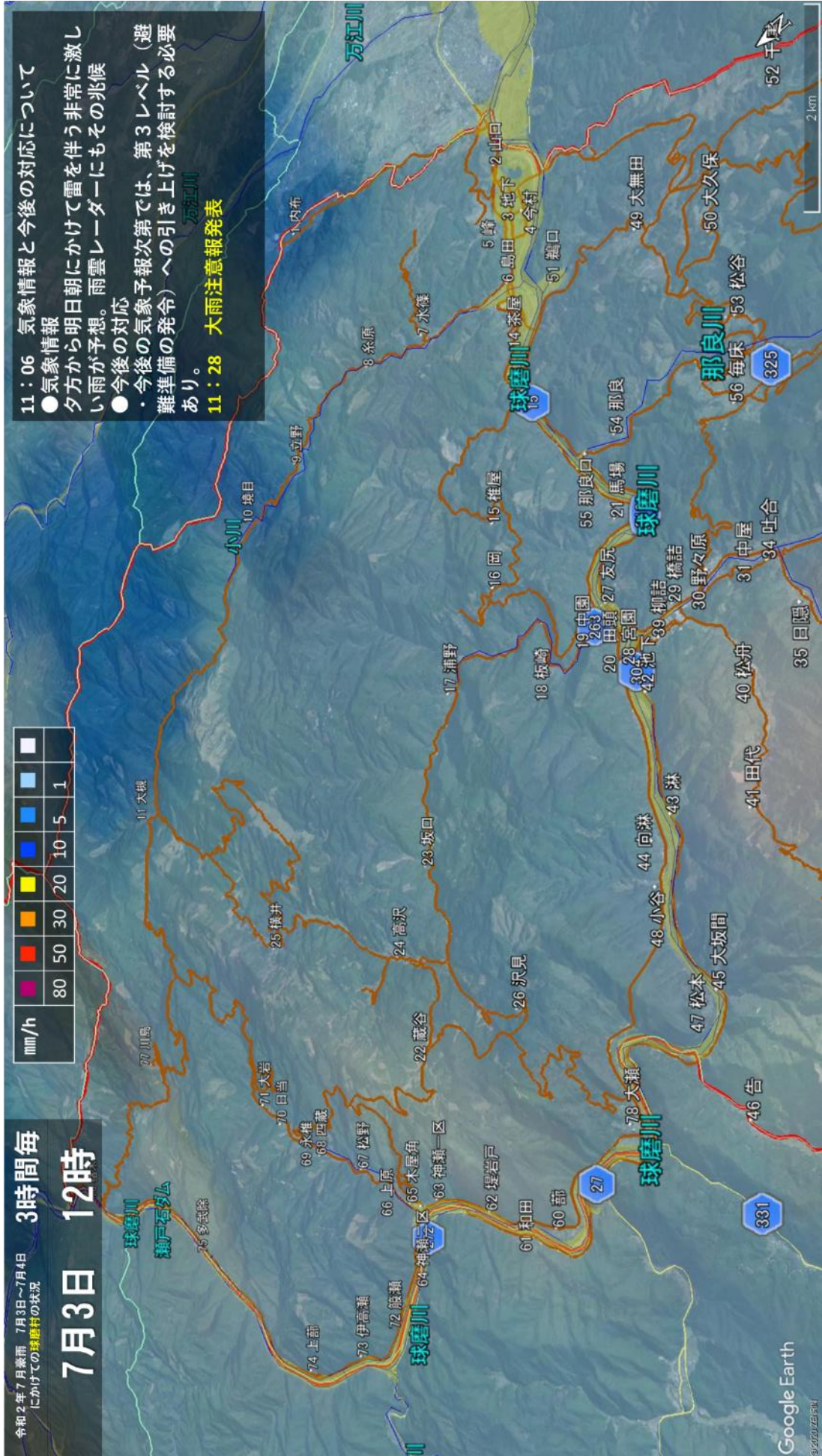
球磨村で被害が集中した個所を範囲として、時間ごとに雨雲のかかり具合や各地点の雨量や水位等を総合的に見られるようにし、さらに球磨村で起きた事象を時分と共に明示しています。

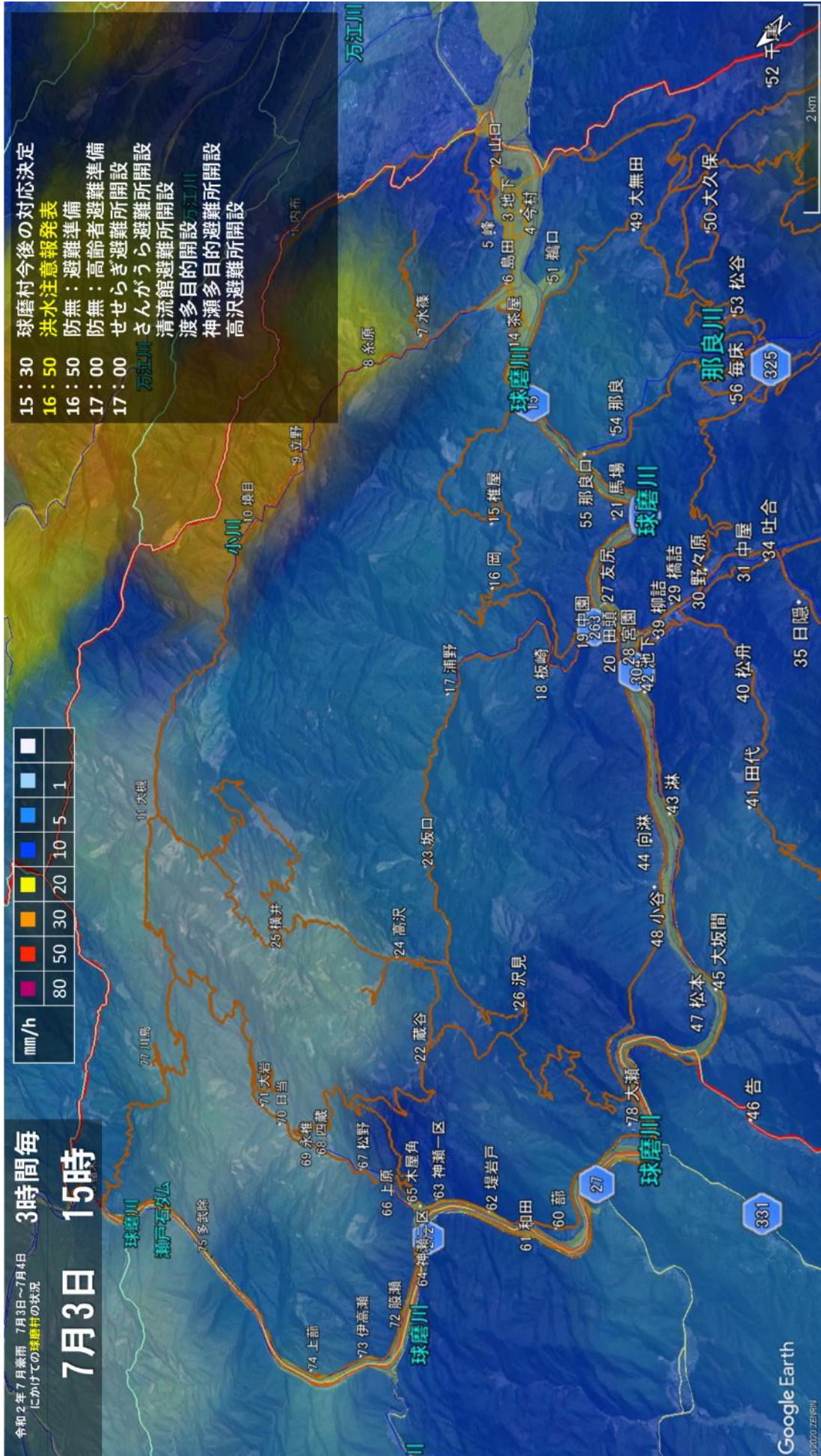


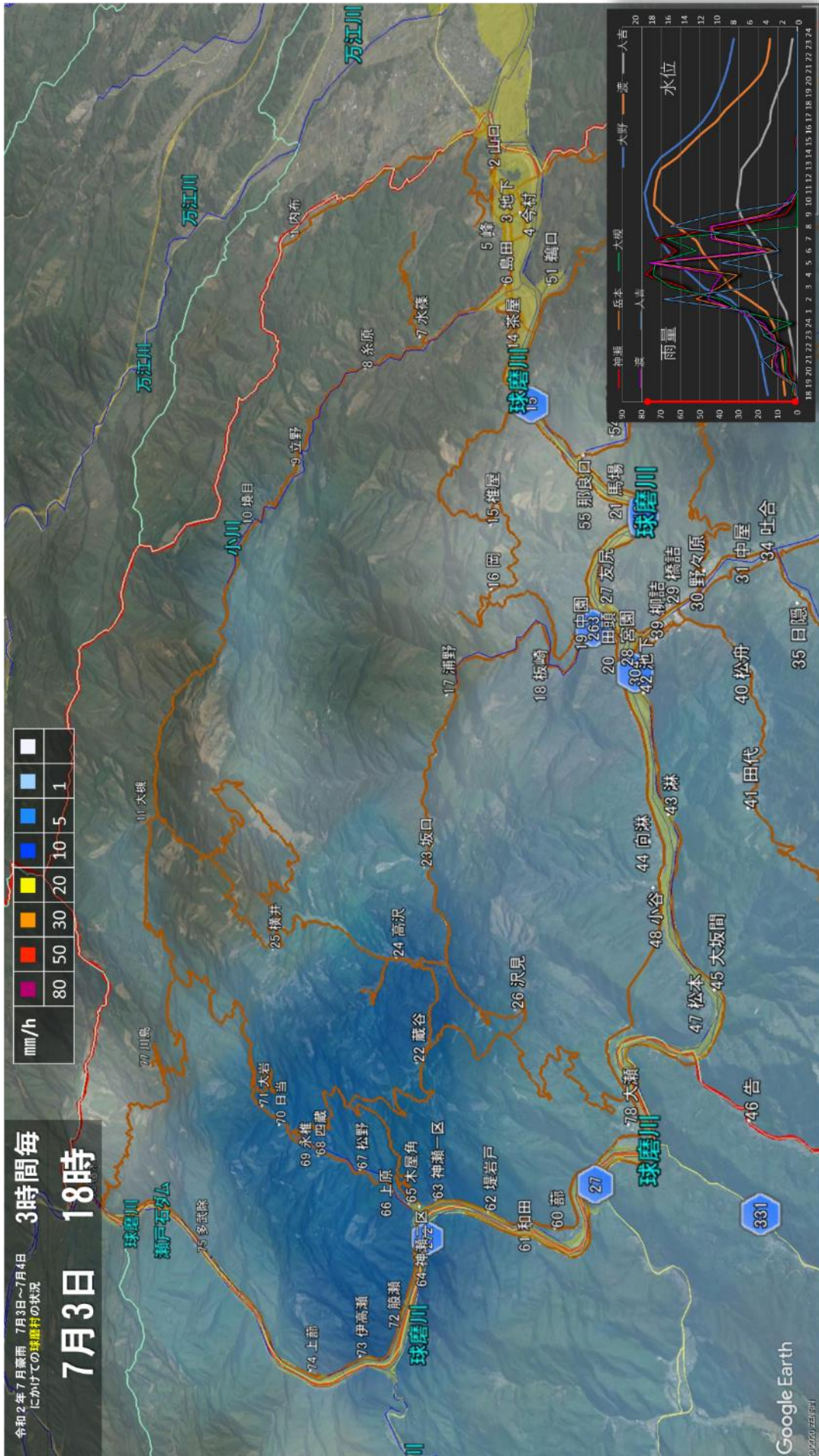


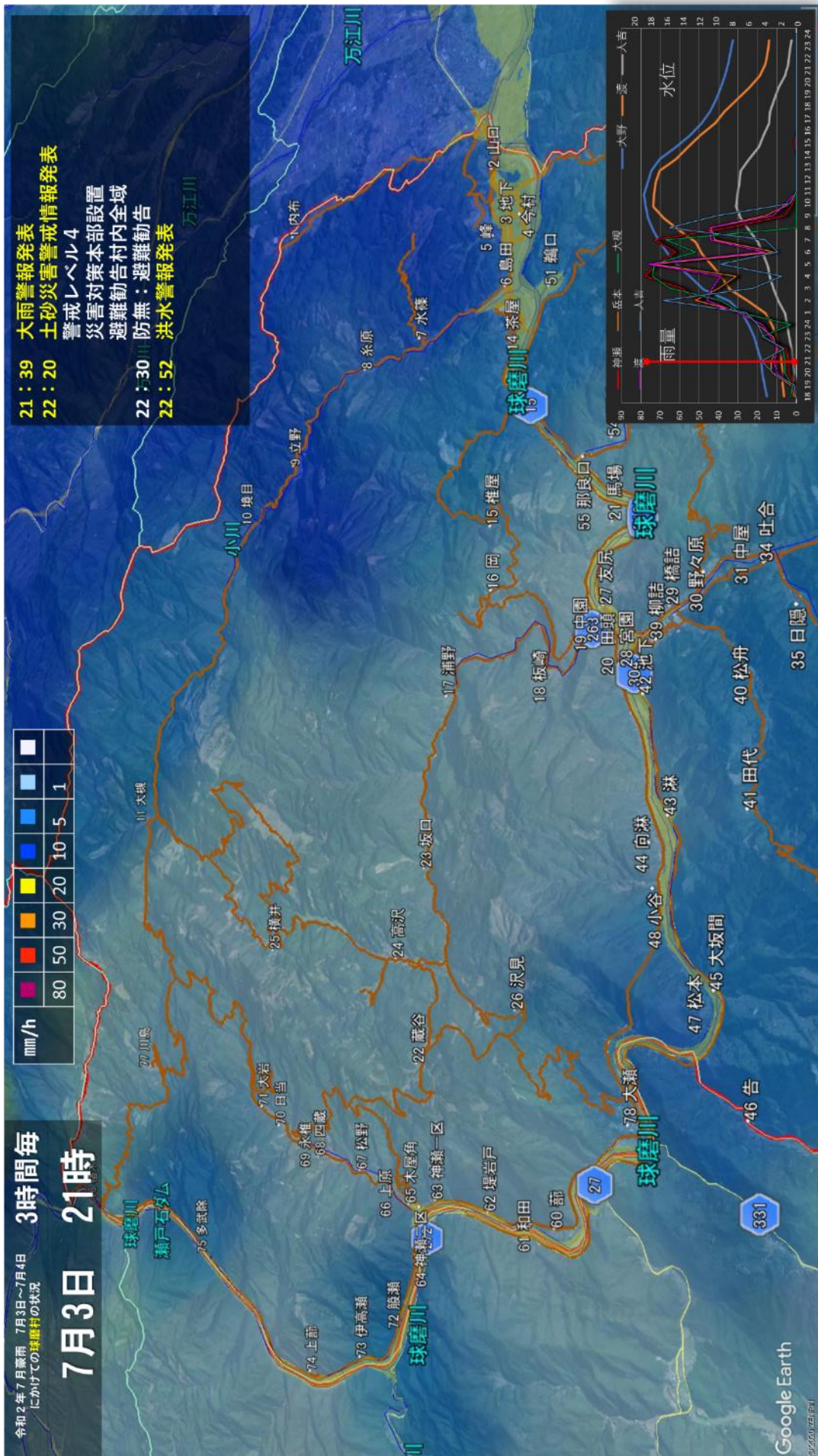


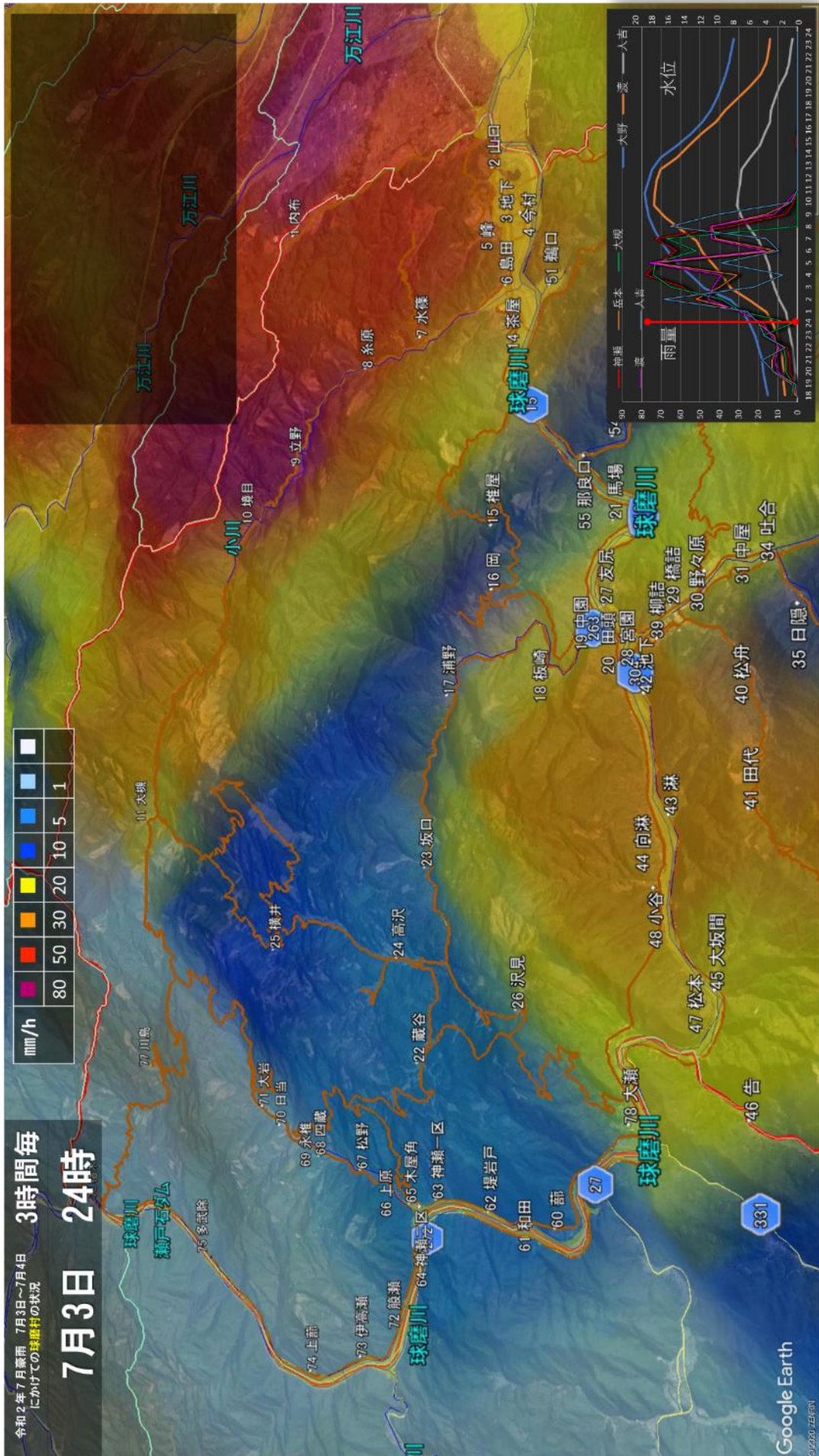


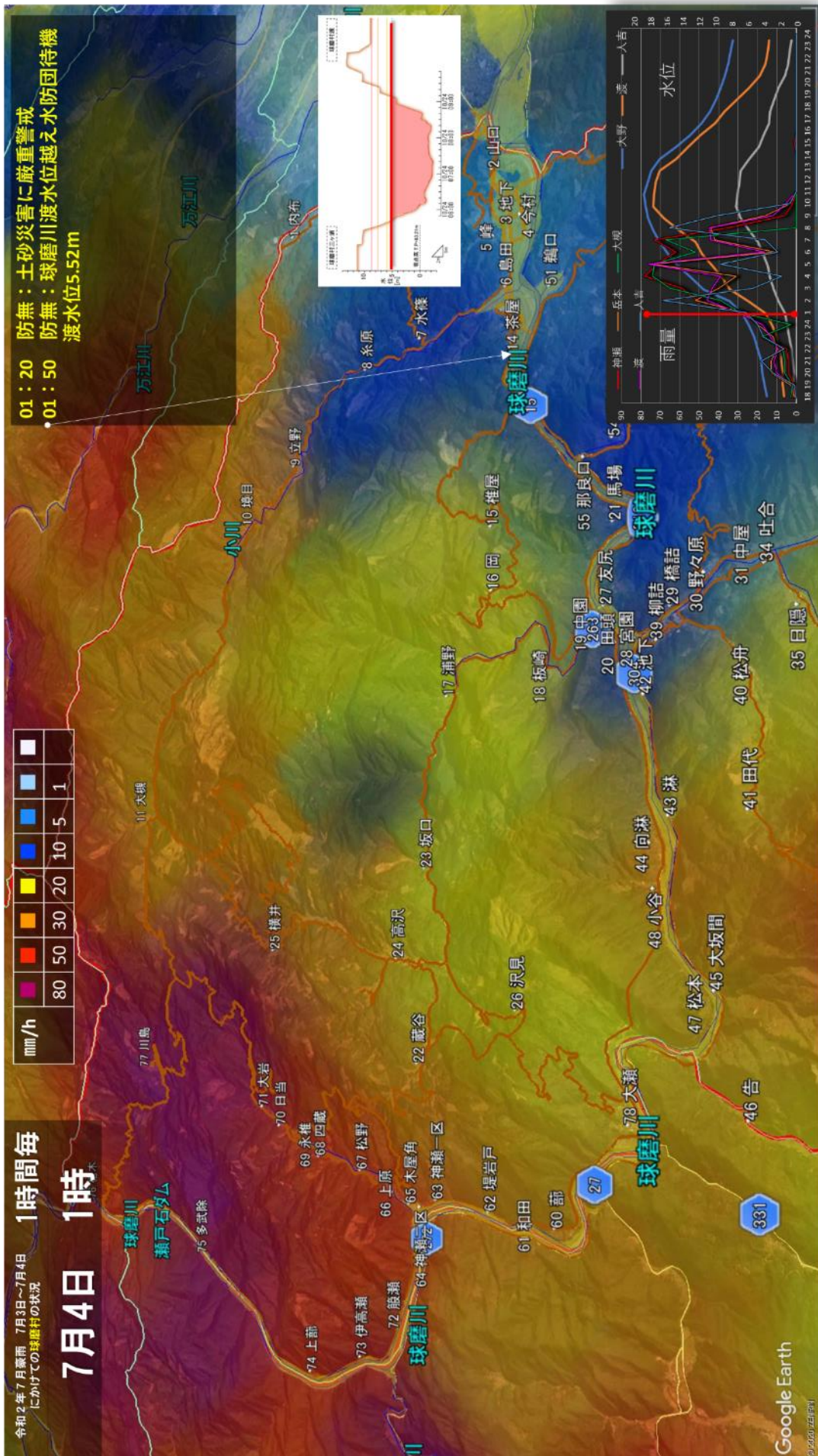


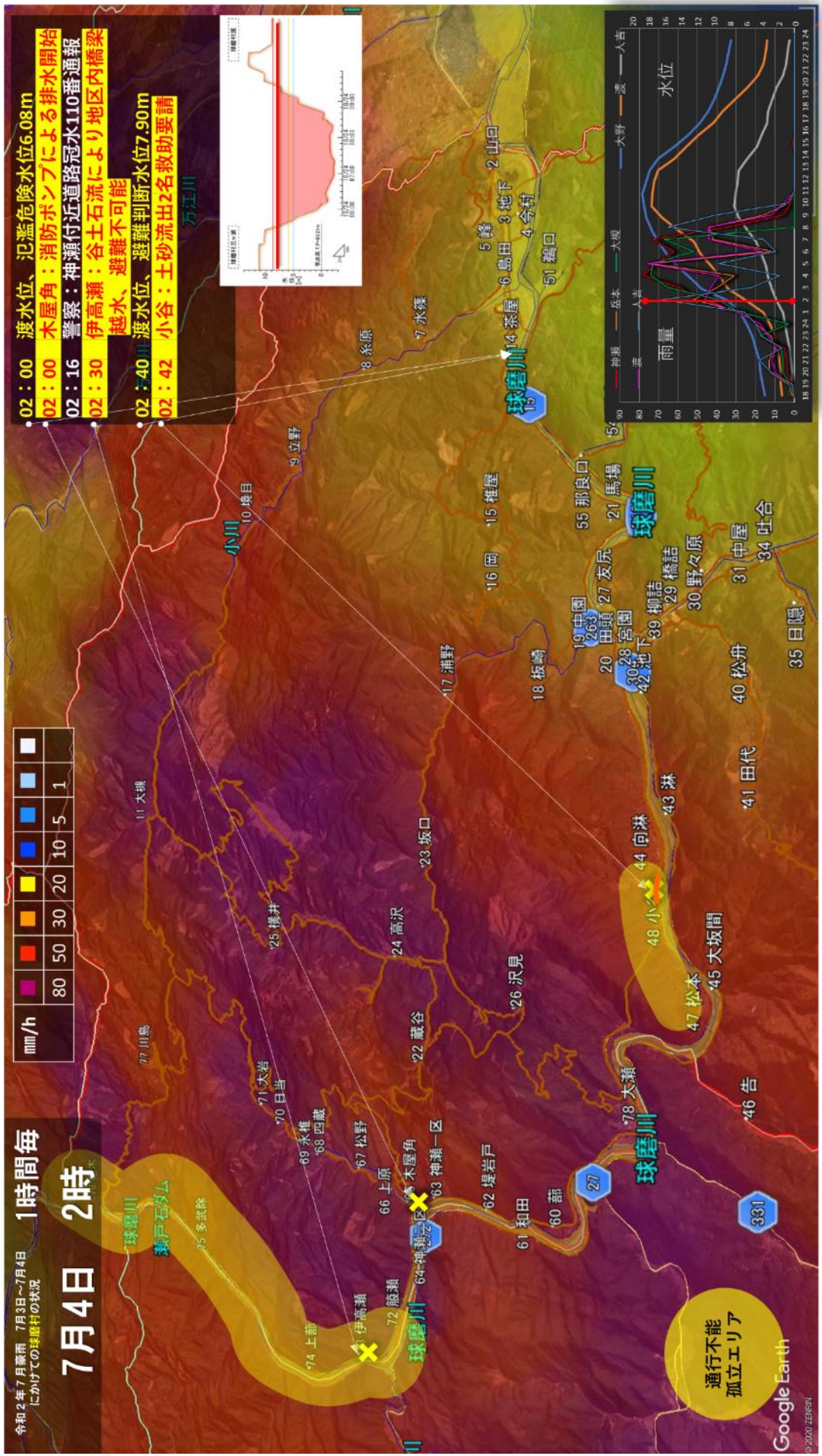


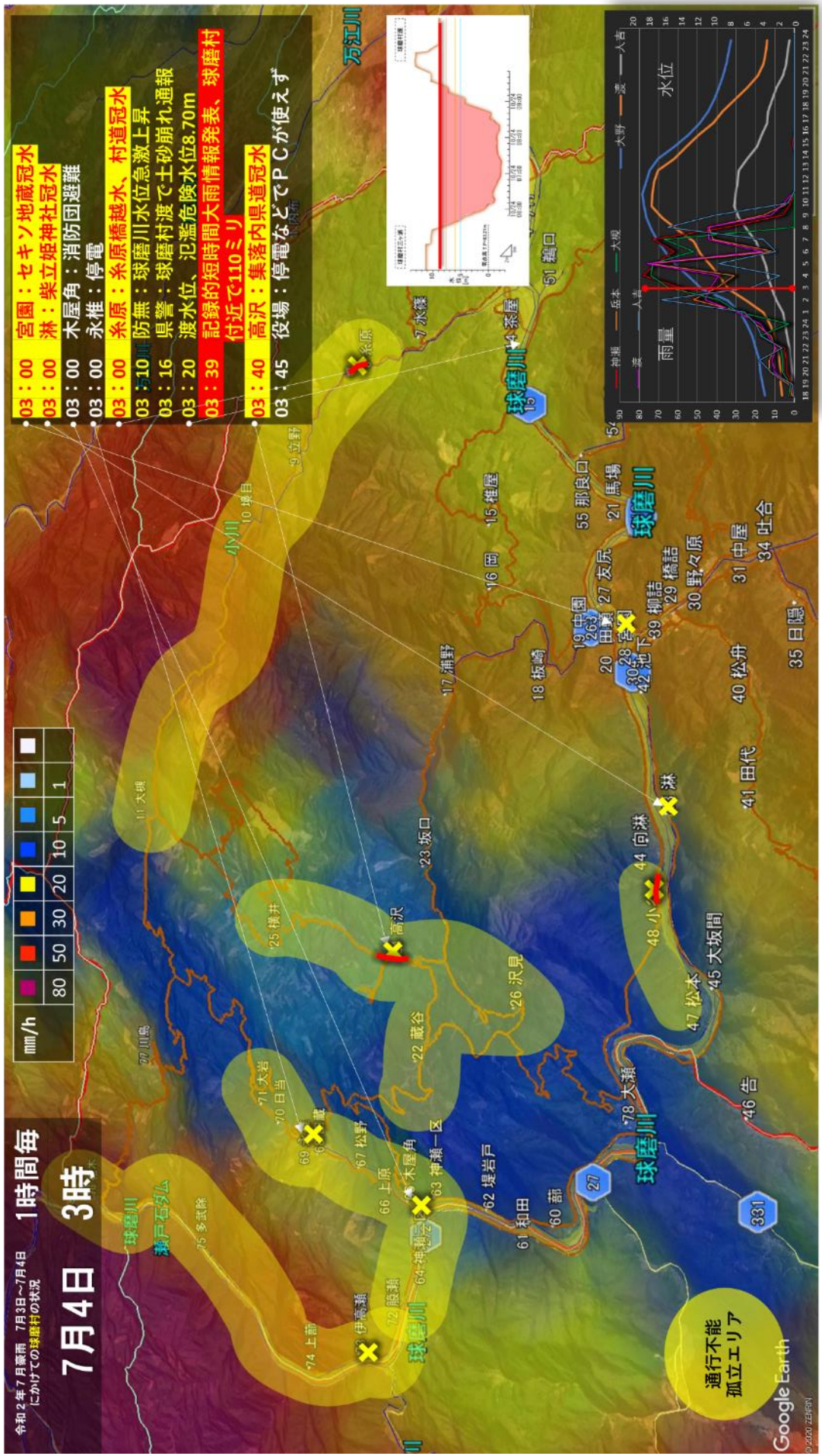


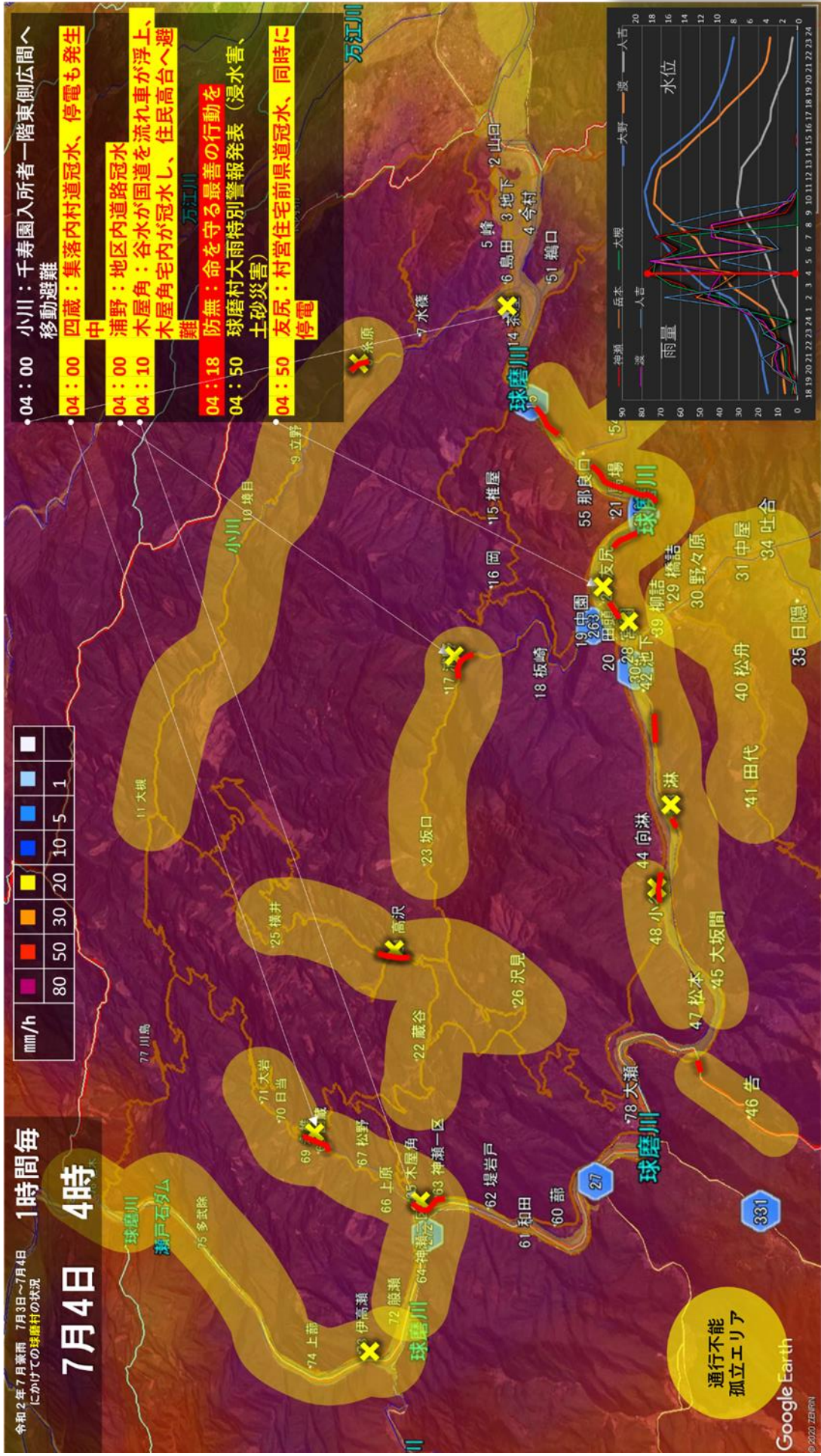


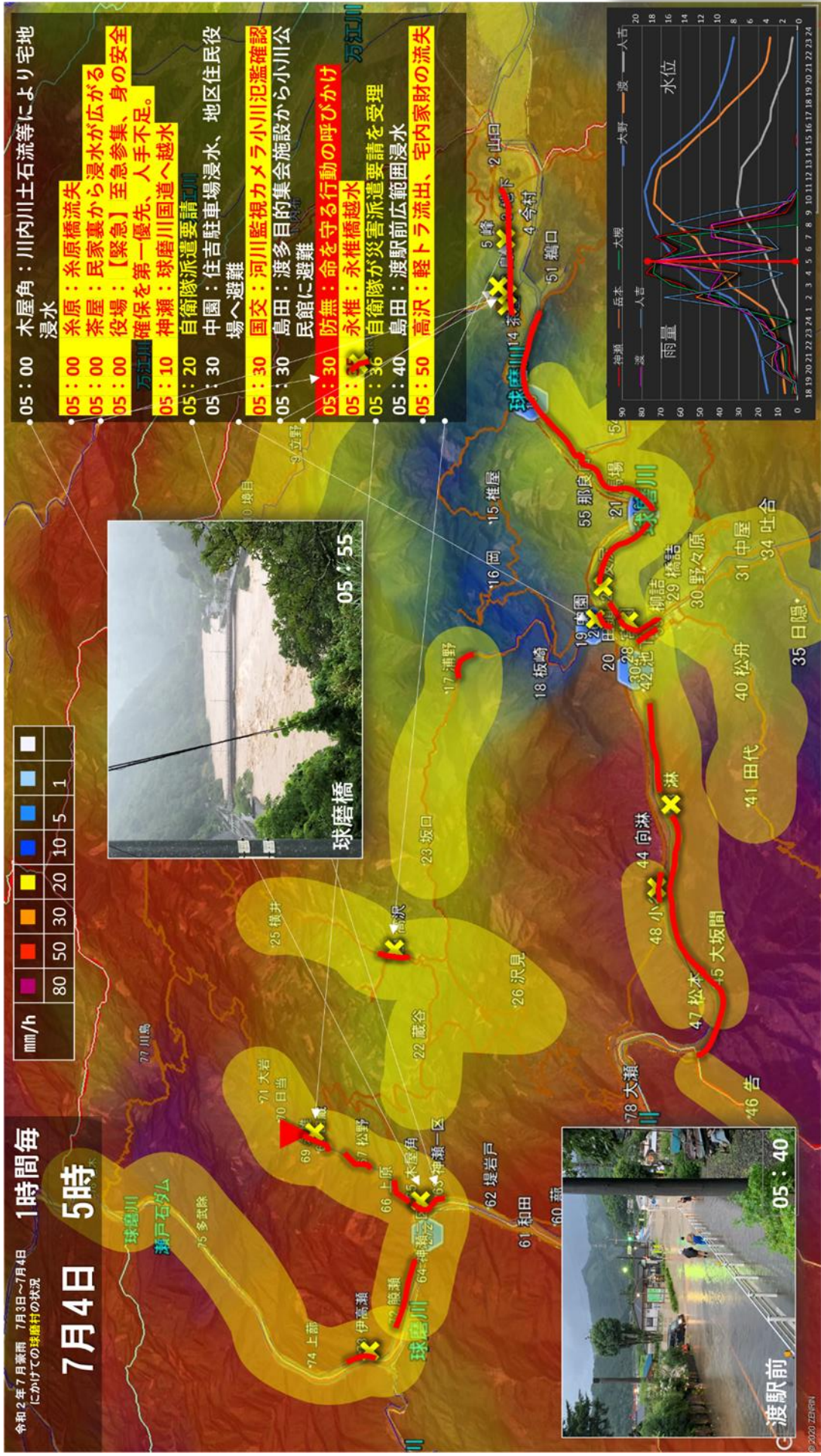












令和2年7月豪雨 7月3日～7月4日
にかけての球磨川の状況

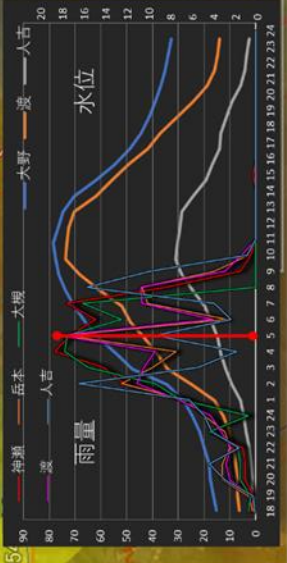
7月4日 15時

1時間毎

mm/h	80	50	30	20	10	5	1
■	■	■	■	■	■	■	■



- 05:00 木屋角：川内川土石流等により宅地浸水
- 05:00 糸原：糸原橋流失
- 05:00 茶屋：民家裏から浸水が広がる
- 05:00 役場：【緊急】至急参集、身の安全確保を第一優先、人手不足。
- 05:10 神瀬：球磨川国道へ越水
- 05:20 自衛隊派遣要請
- 05:30 中園：住吉駐車場浸水、地区住民役場へ避難
- 05:30 国交：河川監視カメラ小川川氾濫確認
- 05:30 島田：渡多目的集会所から小川公民館に避難
- 05:30 防無：命を守る行動の呼びかけ
- 05:35 永椎：永椎橋越水
- 05:36 自衛隊が災害派遣要請を受理
- 05:40 島田：渡駅前広範囲浸水
- 05:50 高沢：軽トラ流出、宅内家財の流失



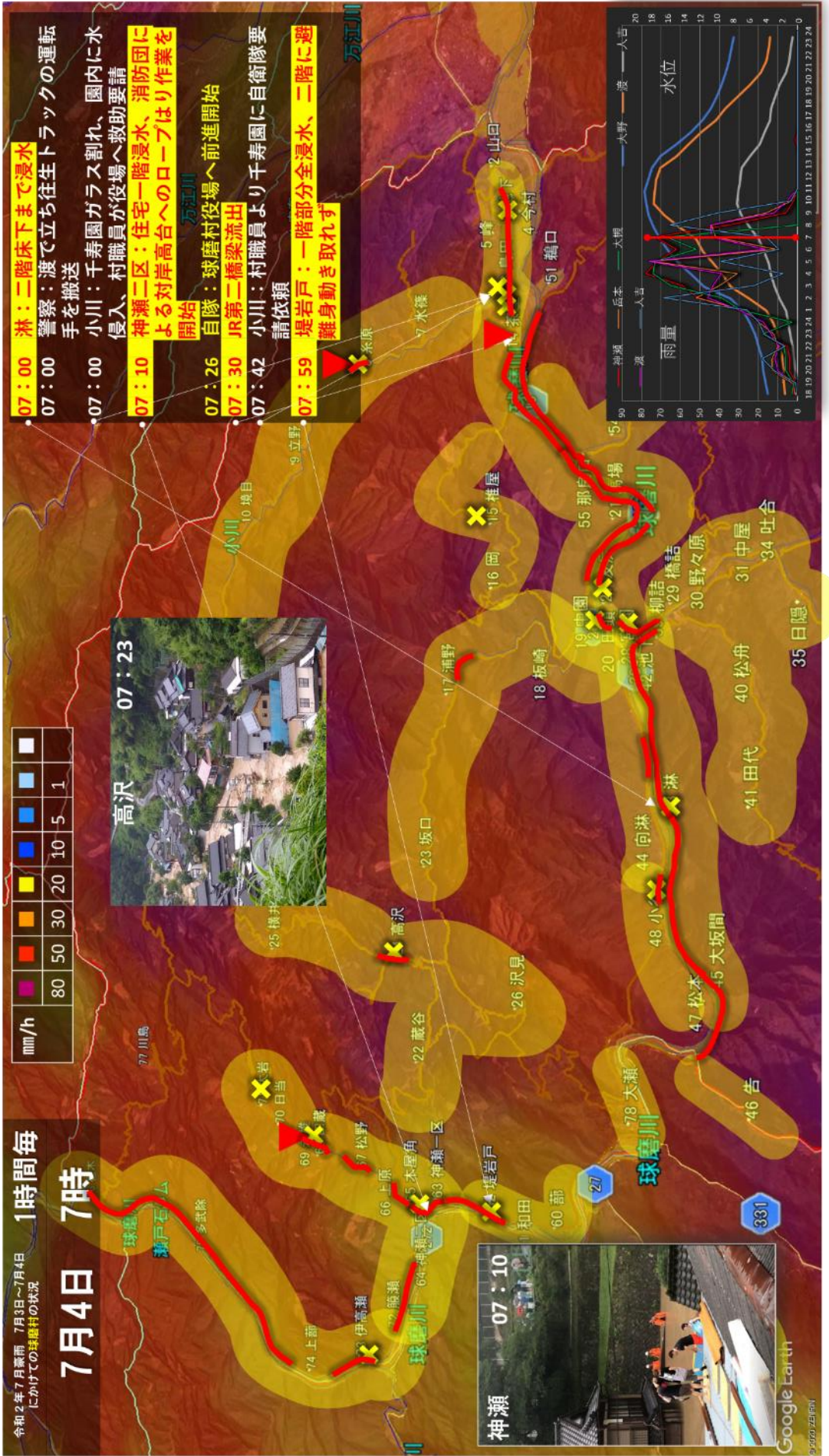
令和2年7月豪雨 7月3日～7月4日
にかけた球磨川の状況

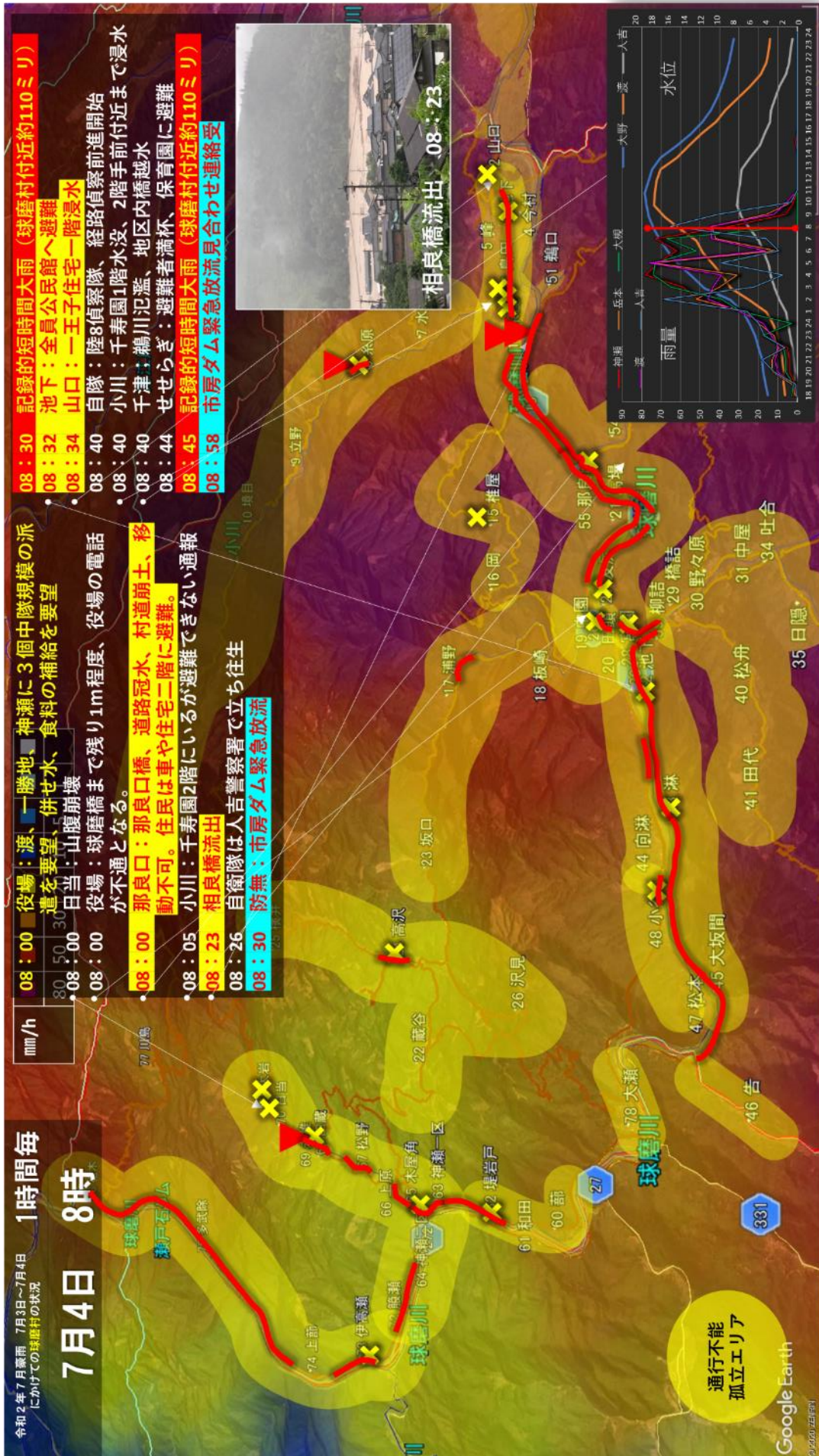
7月4日 6時



- 06:00 永椎：永椎橋流出
- 06:00 淋：県道冠水、集落浸水
- 06:00 島田：渡多目的集会所施設浸水
- 06:00 小川：千寿園、地域の応援あり2階へ避難開始
- 06:05 県：天候不良でへり飛行不可の場合は地上部隊の先行派遣打診
- 06:31 大岩：小屋流失、住宅流失
- 06:30 高沢：住宅流失
- 06:40 神瀬二区：住宅一階浸水、神瀬保育園の園原用プールで対岸への救出活動が開始される。
- 06:54 自隊：派遣受理
- 06:54 一勝地、渡全域で断水
- 06:54 椎屋：土砂崩れにより村道通行不可





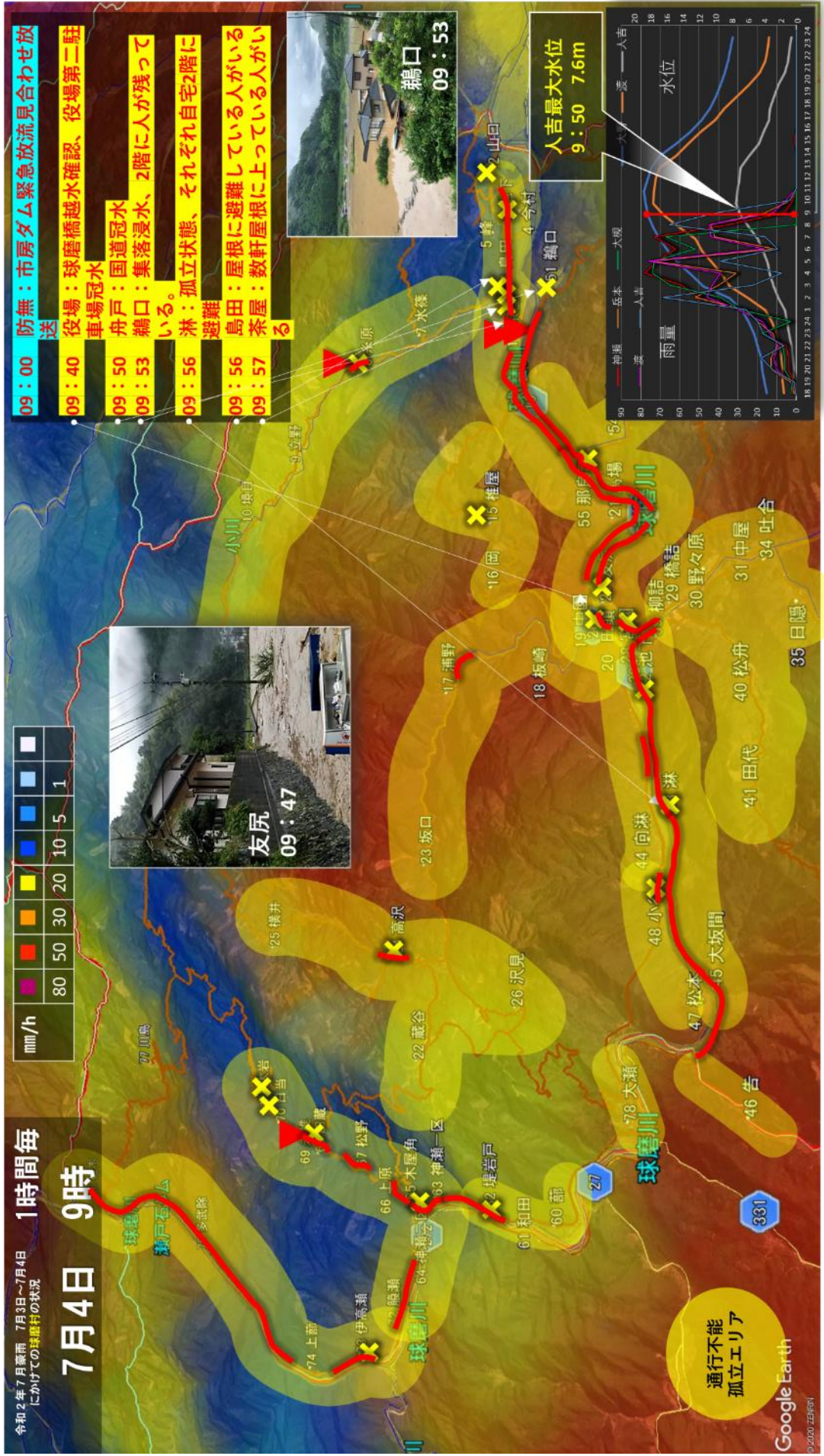


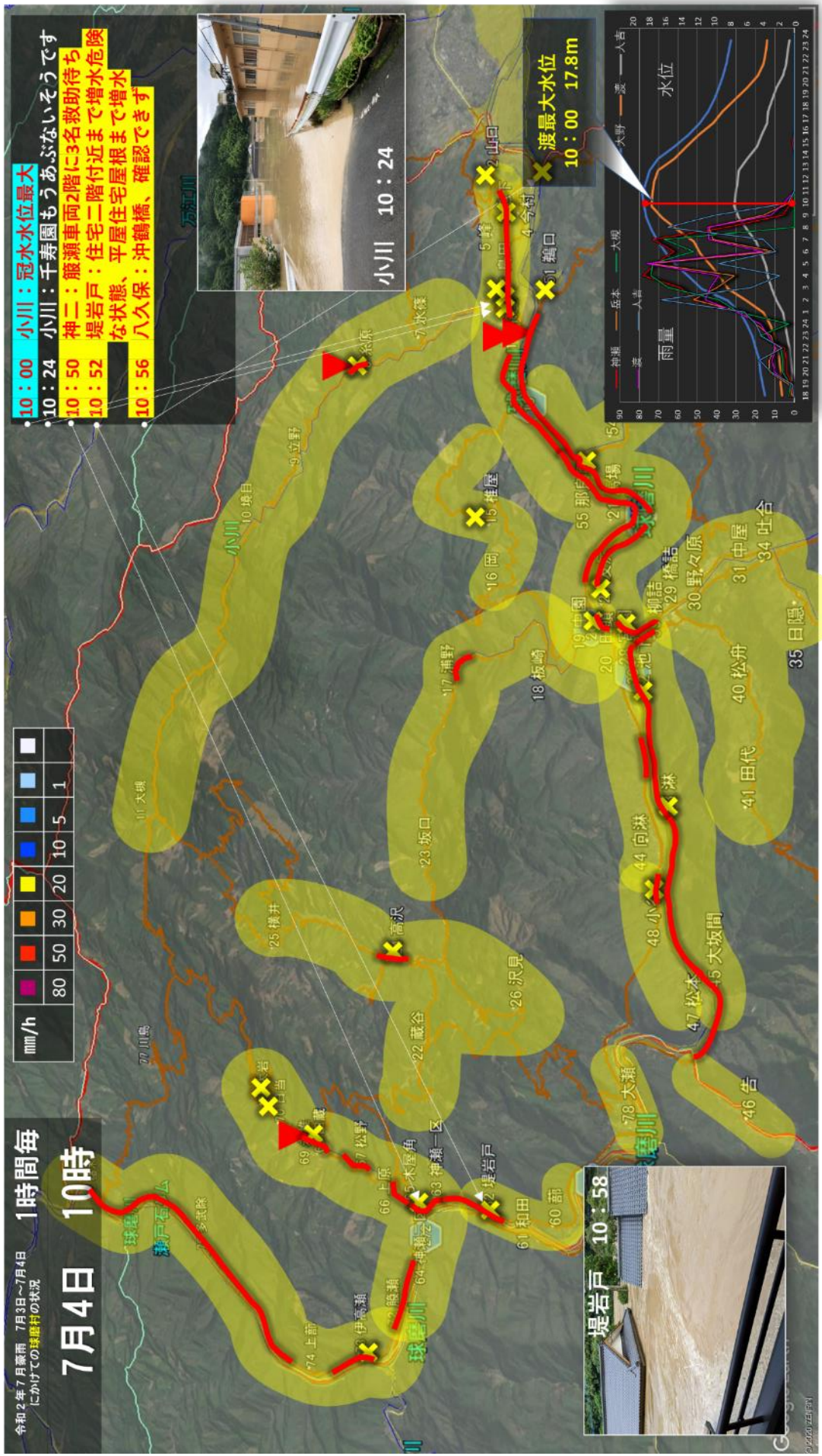
令和2年7月豪雨、7月3日～7月4日
にかけての球磨村の状況

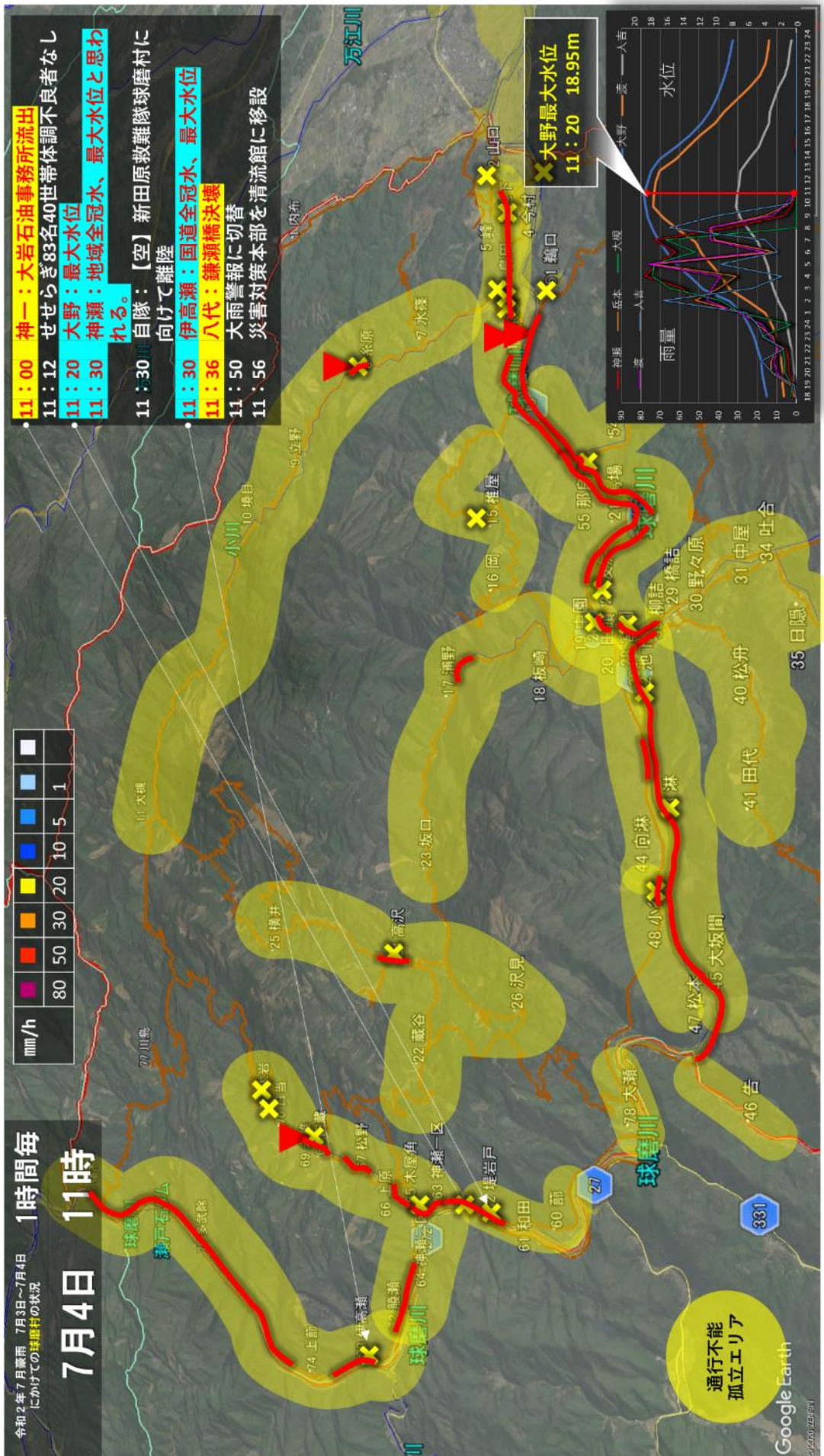
1時間毎
7月4日 9時

mm/h	80	50	30	20	10	5	1
	■	■	■	■	■	■	■

- 09:00 防無：市房ダム緊急放流見合わせ放送
- 09:40 役場：球磨橋越水確認、役場第二駐車場冠水
- 09:50 舟戸：国道冠水
- 09:53 鵜口：集落浸水、2階に人が残っている。
- 09:56 淋：孤立状態、それぞれ自宅2階に避難
- 09:56 島田：屋根に避難している人がいる
- 09:57 茶屋：数軒屋根に上っている人がいる





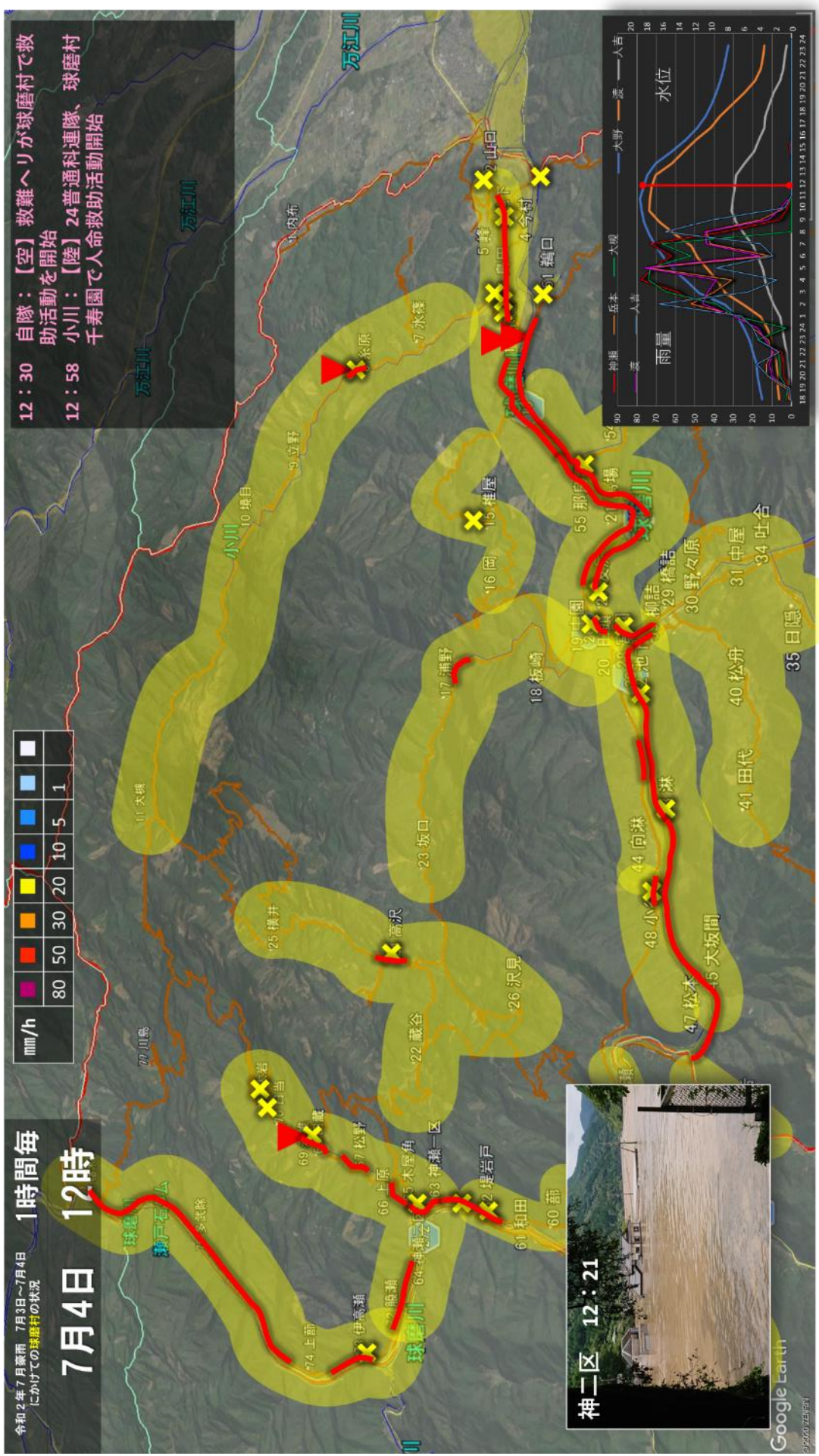


令和2年7月豪雨、7月3日～7月4日
にかけての球磨村の状況

7月4日 12時



12:30 自隊：【空】救難へリが球磨村で救助活動を開始
 12:58 小川：【陸】24普通科連隊、球磨村千寿園で人命救助活動開始



神二区 12:21

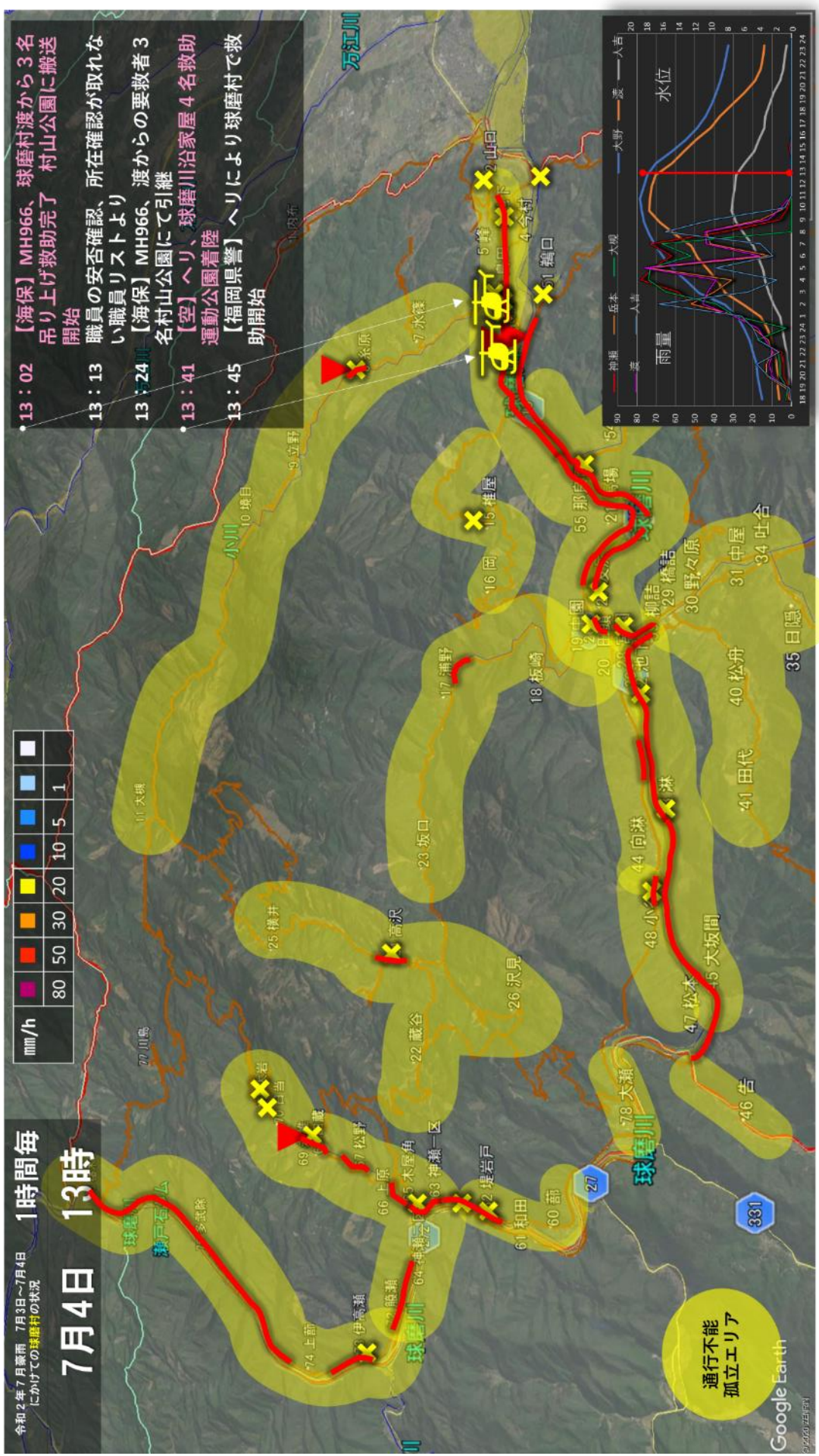
Google Earth
©2020 ZENITH

令和2年7月豪雨、7月3日～7月4日
にかけての球磨村の状況



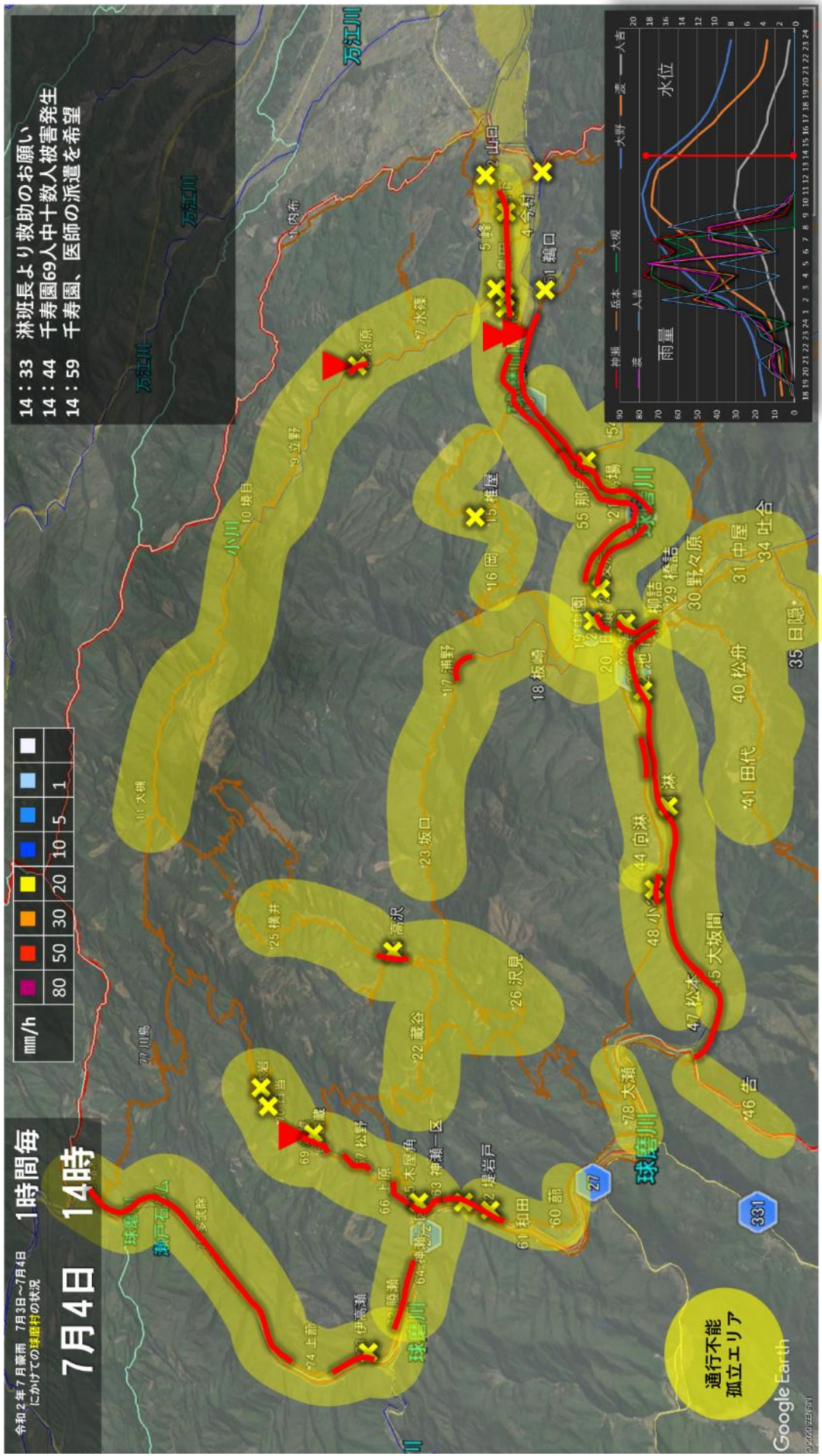
7月4日 13時

- 13:02 【海保】MH966、球磨村渡から3名吊り上げ救助完了 村山公園に搬送開始
- 13:13 職員の安否確認、所在確認が取れない職員リストより
- 13:24 【海保】MH966、渡からの要救者3名村山公園にて引継
- 13:41 【空】へり、球磨川沿家屋4名救助運動公園着陸
- 13:45 【福岡県警】へりにより球磨村で救助開始



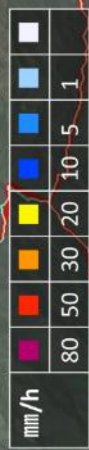
通行不能
孤立エリア

Google Earth

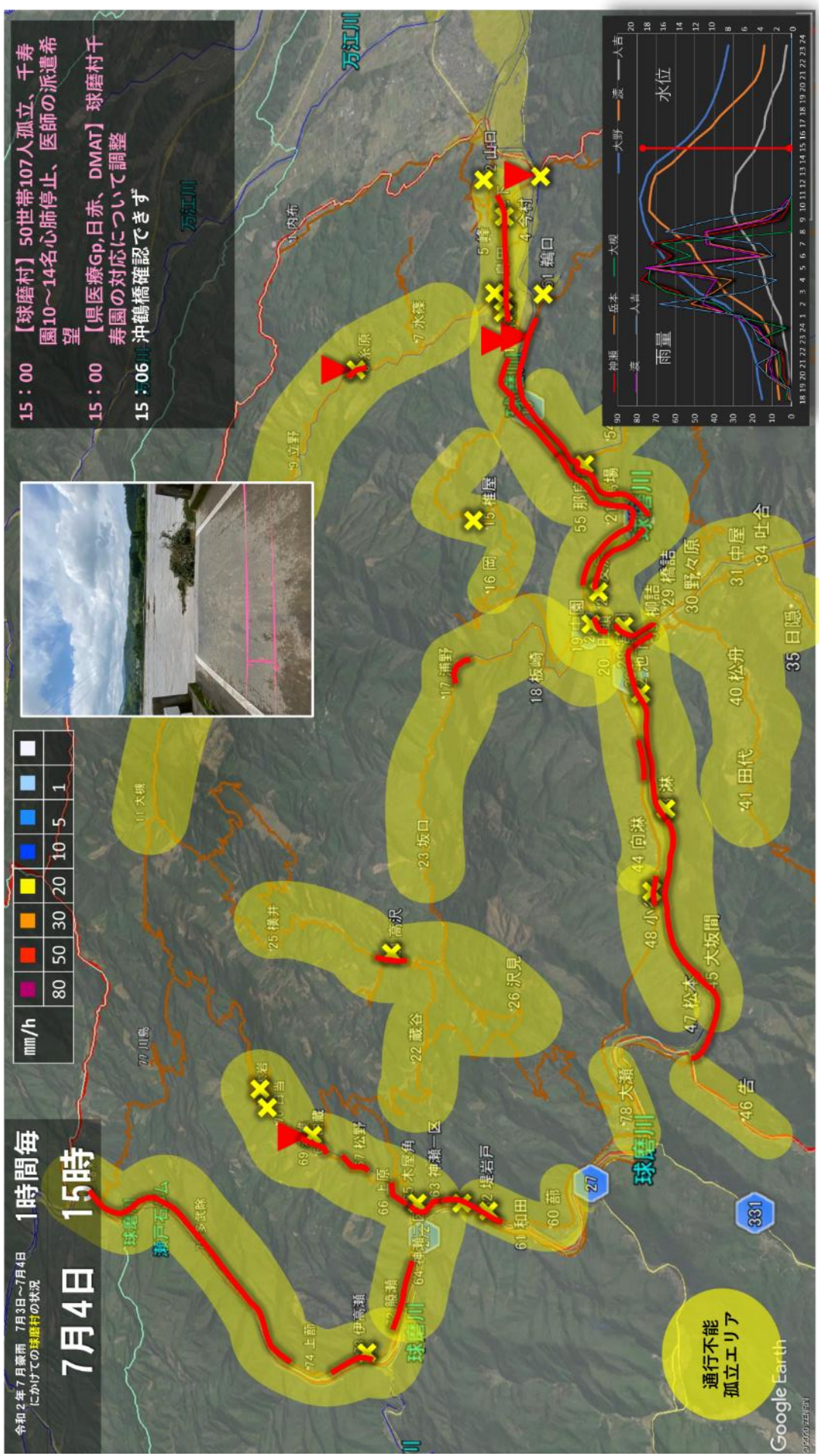


令和2年7月豪雨、7月3日～7月4日
にかけての球磨村の状況

7月4日 15時

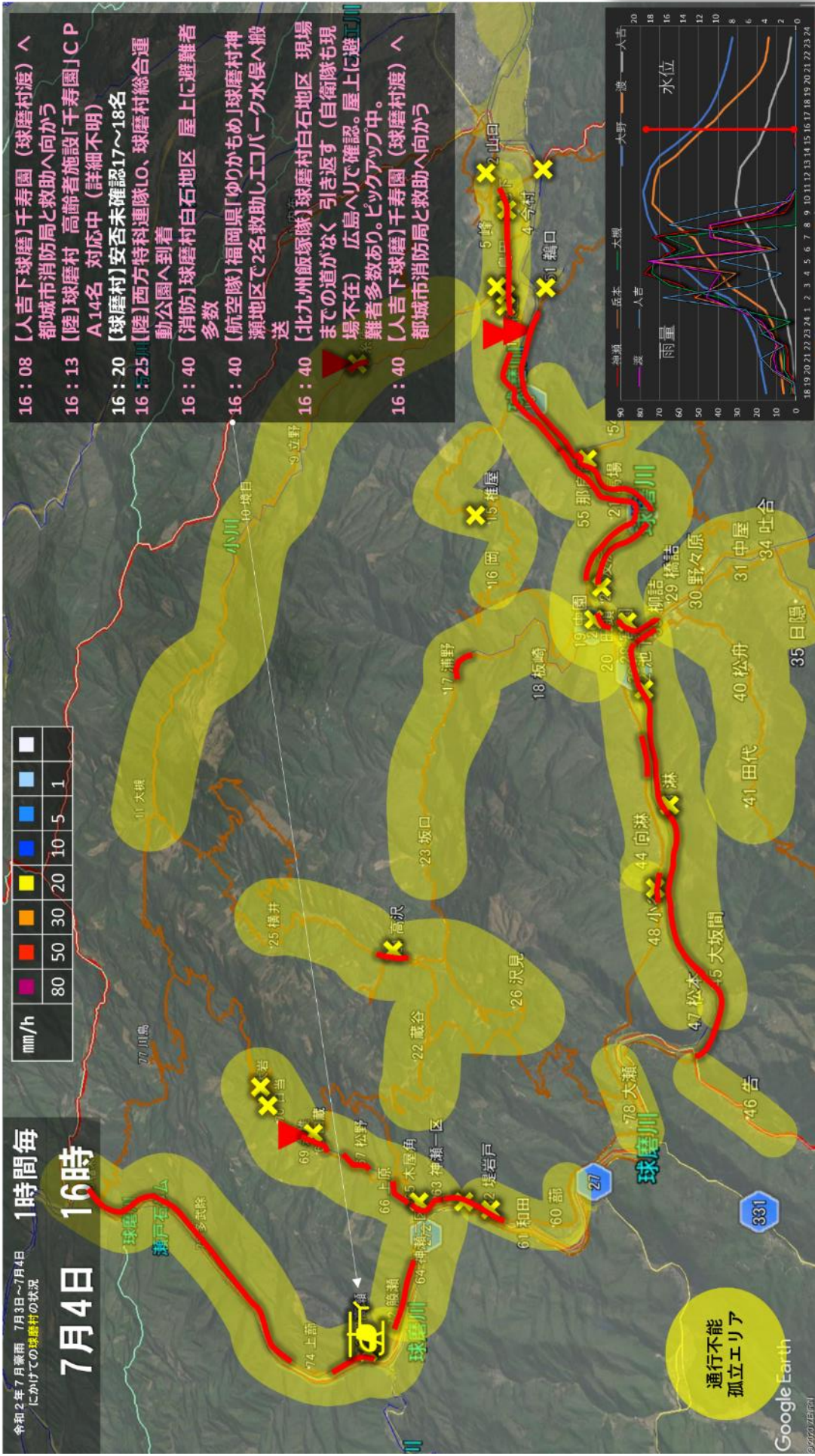


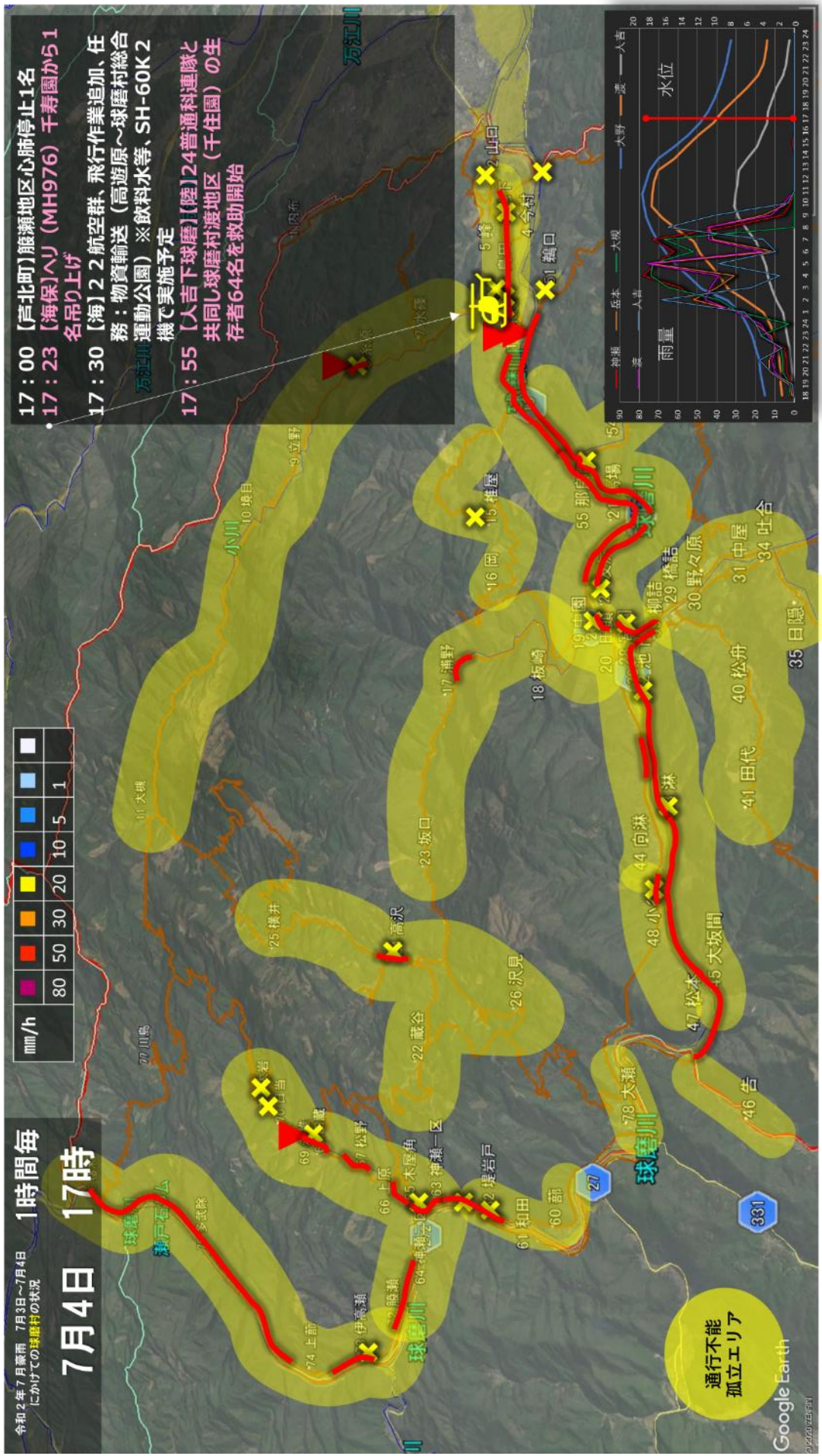
15:00 【球磨村】50世帯107人孤立、千寿園10～14名心肺停止、医師の派遣希望
 15:00 【県医療Gp、日赤、DMAT】球磨村千寿園の対応について調整
 15:06 沖鶴橋確認できず



通行不能
孤立エリア

Google Earth
©2020 ZENGIN



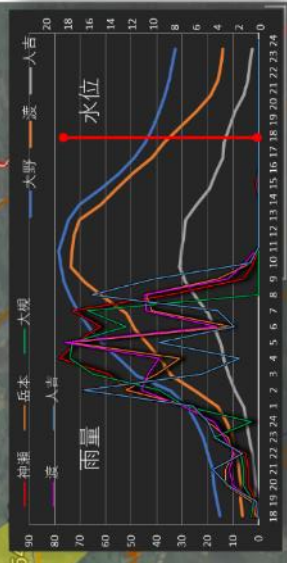
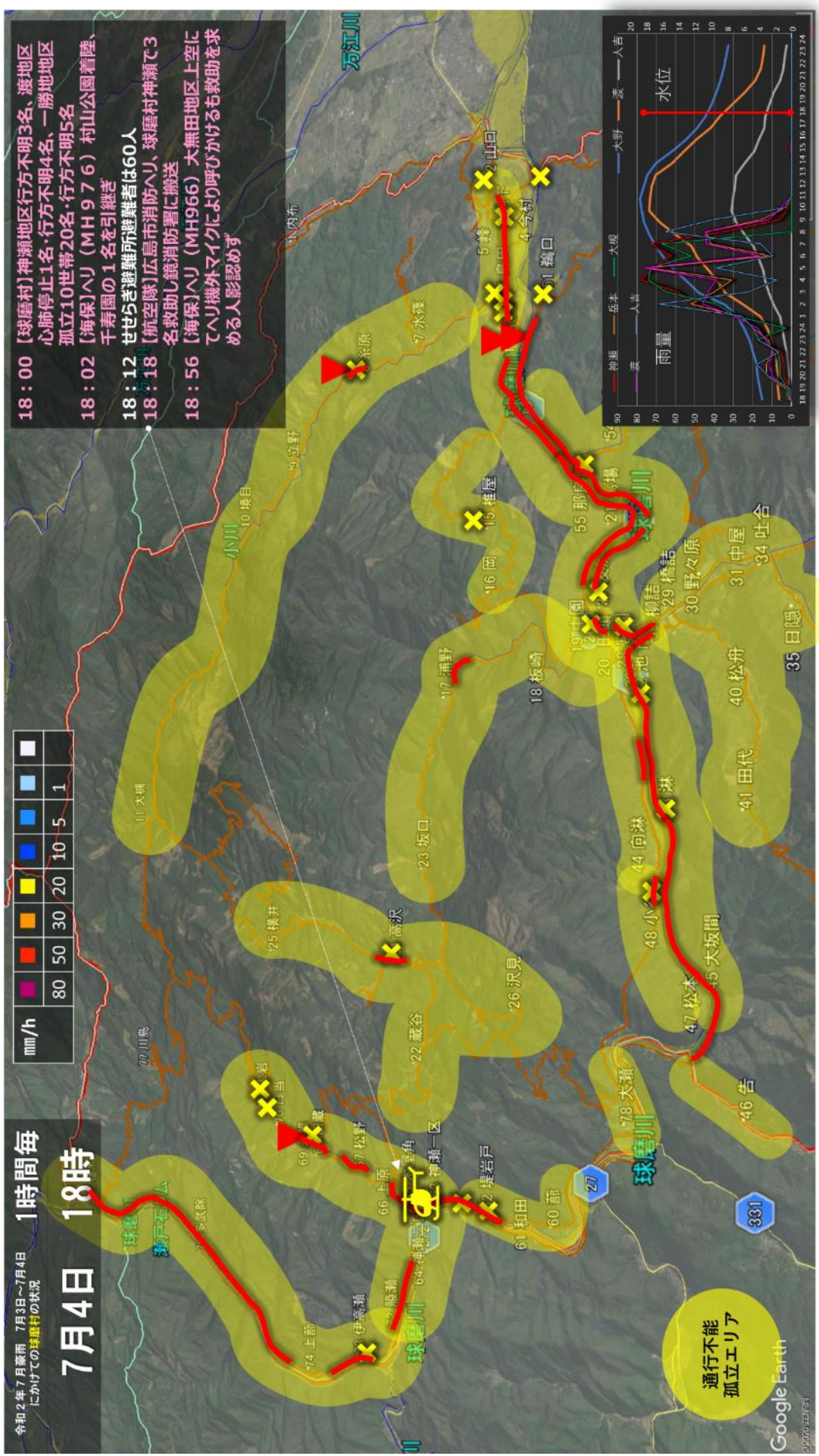


令和2年7月豪雨、7月3日～7月4日
にかけての球磨村の状況



7月4日 18時
1時間毎

18:00 [球磨村] 神瀬地区行方不明3名、渡地区
心肺停止1名・行方不明4名、一勝地区
孤立10世帯20名・行方不明5名
18:02 [海保] ハリ (MH976) 村山公園着陸、
千寿園の1名を引継ぎ
18:12 せせらぎ避難所避難者は60人
18:18 [航空隊] 広島市消防ヘリ、球磨村神瀬で3
名救助し鏡消防署に搬送
18:56 [海保] ハリ (MH966) 大無田地区上空に
てヘリ機外マイクにより呼びかけるも救助を求
める人影認めず



通行不能
孤立エリア

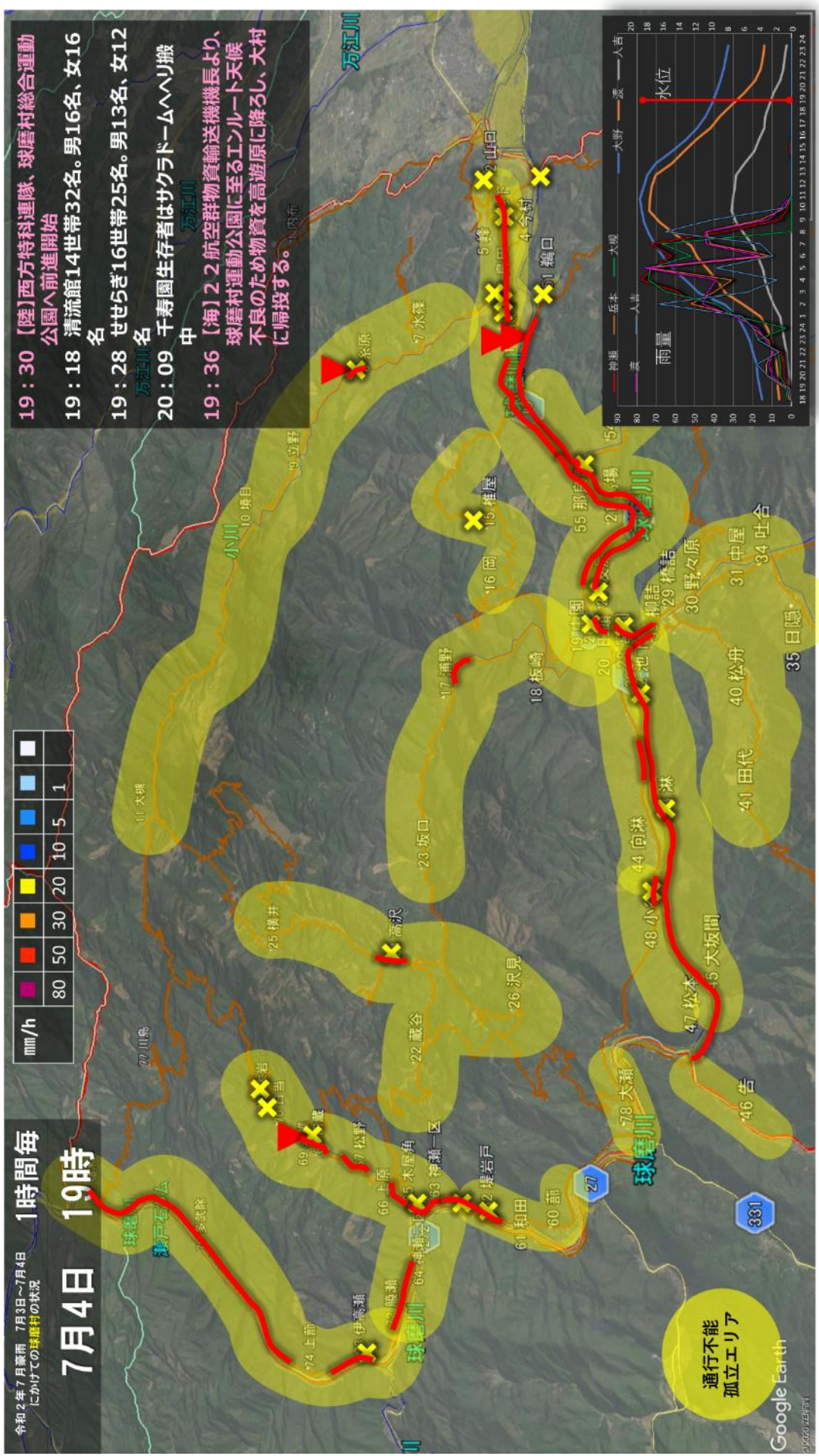
Google Earth
©2020 ZENFSN

令和2年7月豪雨、7月3日～7月4日
にかけての球磨村の状況



1時間毎
7月4日 19時

19:30 【陸】西方特科連隊、球磨村総合運動公園へ前進開始
 19:18 清流館14世帯32名。男16名、女16名
 19:28 せせらぎ16世帯25名。男13名、女12名
 20:09 千寿園生存者はサクラドームへへり搬中
 19:36 【海】22航空群物資輸送機機長より、球磨村運動公園に至るエリート天候不良のため物資を高遊原に降ろし、大村に帰投する。

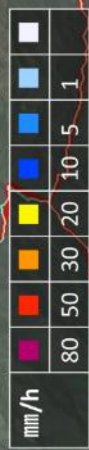


通行不能
孤立エリア

Google Earth

令和2年7月豪雨、7月3日～7月4日
にかけての球磨村の状況

7月4日 20時



緊急対策本部
7月4日 20時

1. 球磨村の被害状況を把握し、関係機関と連携して対応する。
2. 被災者の安全確保を図る。
3. 被災者の生活支援を行う。
4. 被災者の生活支援を行う。
5. 被災者の生活支援を行う。
6. 被災者の生活支援を行う。
7. 被災者の生活支援を行う。

20:05 [陸]24普通科連隊、球磨村系原地区
で救助開始（人工透析患者をヘリによ
るホイスト輸送）

20:20 [球磨村]第2回対本部会議、本部
勤務となる職員は本部（清流館）に参集。
万江川 道路状況が非常に危険な状態、移動困
難な場合は、待機。

