

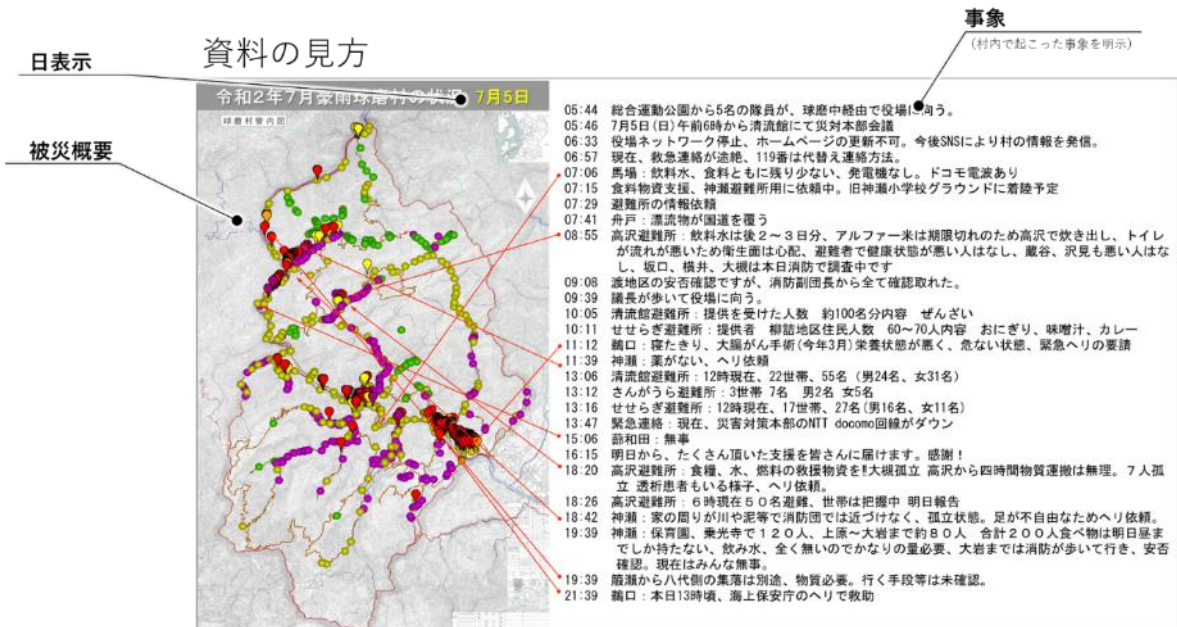
# 1. 令和2年7月豪雨災害の概要

## 4) 7月5日以降の球磨村の状況

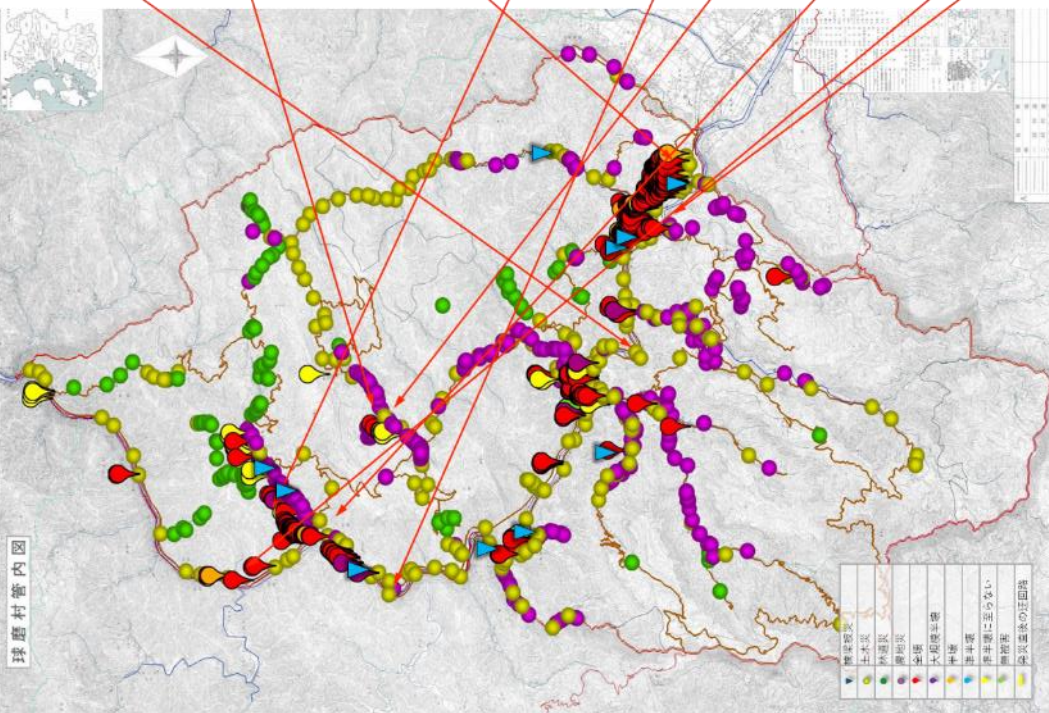
### (説明)

この資料は、令和2年7月豪雨を振り返るために、5日以降の様子をシミュレートしたものです。

球磨村で起きた事象を明示しています。



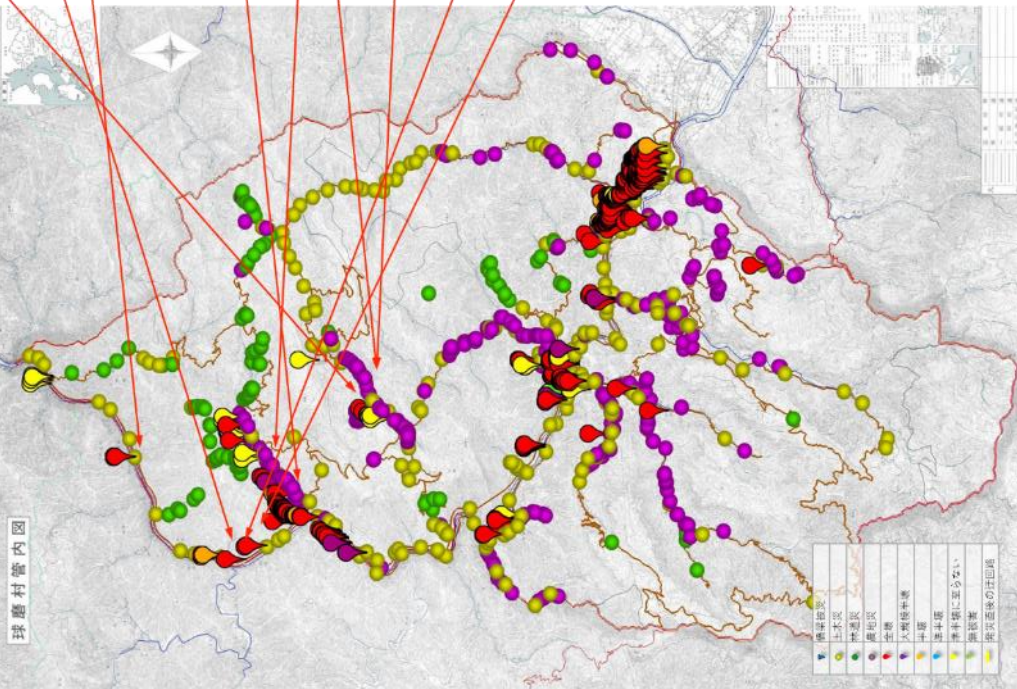
# 令和2年7月豪雨球磨村の状況 7月5日



- 05:44 総合運動公園から5名の隊員が、球磨中經由で役場に向う。
- 05:46 7月5日(日)午前6時から清流館にて災対本部会議
- 06:33 役場ネットワーク停止、ホームページの更新不可。今後SNSにより村の情報を発信。
- 06:57 現在、救急連絡が途絶、119番は代替え連絡方法。
- 07:06 馬場：飲料水、食料ともに残り少ない、発電機なし。ドコモ電波あり
- 07:15 食料物資支援、神瀬避難所に依頼中。旧神瀬小学校グラウンドに着陸予定
- 07:29 避難所の情報依頼
- 07:41 舟戸：漂流物が国道を覆う
- 08:55 高沢避難所：飲料水は後2～3日分、アルファ米は期限切れのため高沢で炊き出し、トイレが流れが悪いため衛生面は心配、避難者で健康状態が悪い人はなし、蔵谷、沢見も悪い人はなし、坂口、横井、大槻は本日消防で調査中です
- 09:08 渡地区の安否確認ですが、消防副団長から全て確認取れた。
- 09:39 議長が歩いて役場に向う。
- 10:05 清流館避難所：提供を受けた人数 約100名分内容 ぜんざい
- 10:11 せせらぎ避難所：提供者 柳詰地区住民人数 60～70人内容 おにぎり、味噌汁、カレー
- 11:12 鶴口：寝たきり、大陽がん手術(今年3月)栄養状態が悪く、危ない状態、緊急ヘリの要請
- 11:39 神瀬：葉がない、ヘリ依頼
- 13:06 清流館避難所：12時現在、22世帯、55名(男24名、女31名)
- 13:12 さんがうら避難所：3世帯 7名 男2名 女5名
- 13:16 せせらぎ避難所：12時現在、17世帯、27名(男16名、女11名)
- 13:47 緊急連絡：現在、災害対策本部のNTT docomo回線がダウン
- 15:06 薮和田：無事
- 16:10 せせらぎ今夜で備蓄終了。備蓄要請
- 16:15 明日から、たくさん頂いた支援を皆さんに届けます。感謝！
- 18:20 高沢避難所：食糧、水、燃料の救援物資を!!大槻孤立 高沢から四時間物質運搬は無理。7人孤立 透析患者もいる様子、ヘリ依頼。
- 18:26 高沢避難所：6時現在50名避難、世帯は把握中 明日報告
- 18:42 神瀬：家の周りが川や泥等で消防団では近づけなく、孤立状態。足が不自由なためヘリ依頼。
- 19:39 神瀬：保育園、乗光寺で120人、上原～大岩まで約80人 合計200人食べ物は明日昼までしか持たない、飲み水、全く無いのでかなりの量必要、大岩までは消防が歩いて行き、安否確認。現在はみんな無事。
- 19:39 籠瀬から八代側の集落は別途、物質必要。行く手段等は未確認。
- 21:39 鶴口：本日13時頃、海上保安庁のヘリで救助



# 令和2年7月豪雨球磨村の状況 7月6日



07:14 高沢避難所：情報が伝わっていない地域へ説明と病人や薬の把握する予定。ヘリによる全員避難へ検討を進める予定。

08:50 簸瀬2軒4名、上部2軒2名、伊高瀬4軒16名、伊高瀬に避難、水、食料不足

08:57 多武除：14名全員無事、6名ヘリ要請を受けた、日當、四蔵は水なし

11:05 30才大瀬在住者の安否確認依頼

11:14 人吉警察署から●●さんの安否確認依頼

12:09 役場：①さくらドーム避難所、避難者全員、人吉第一中学校に移動 ②今後、さくらドーム避難所は、支援物資の受け入れ、配送の拠点となり、職員も若干名配置

12:44 神瀬：薬が切れているためヘリ依頼

14:36 一中は受け入れ人数を満たしたので、これ以上は受け入れできません。

16:56 神瀬：木屋商店の橋から松野の製材所の間の道が今日の雨でなくなりました。

17:18 高沢避難所：高沢地区 30世帯80人、蔵谷地区 5世帯11人、沢見地区 6世帯10人、合計41世帯101人が避難

17:21 高沢：自衛隊到着、今日高沢避難所へ、ヘリの要請をされ明日は横井まで行く。

18:00 せせらぎ：備蓄在庫無しのため、各自持ち寄りや学校給食の食材を利用した炊き出しを1日2食10時と16時に提供した。

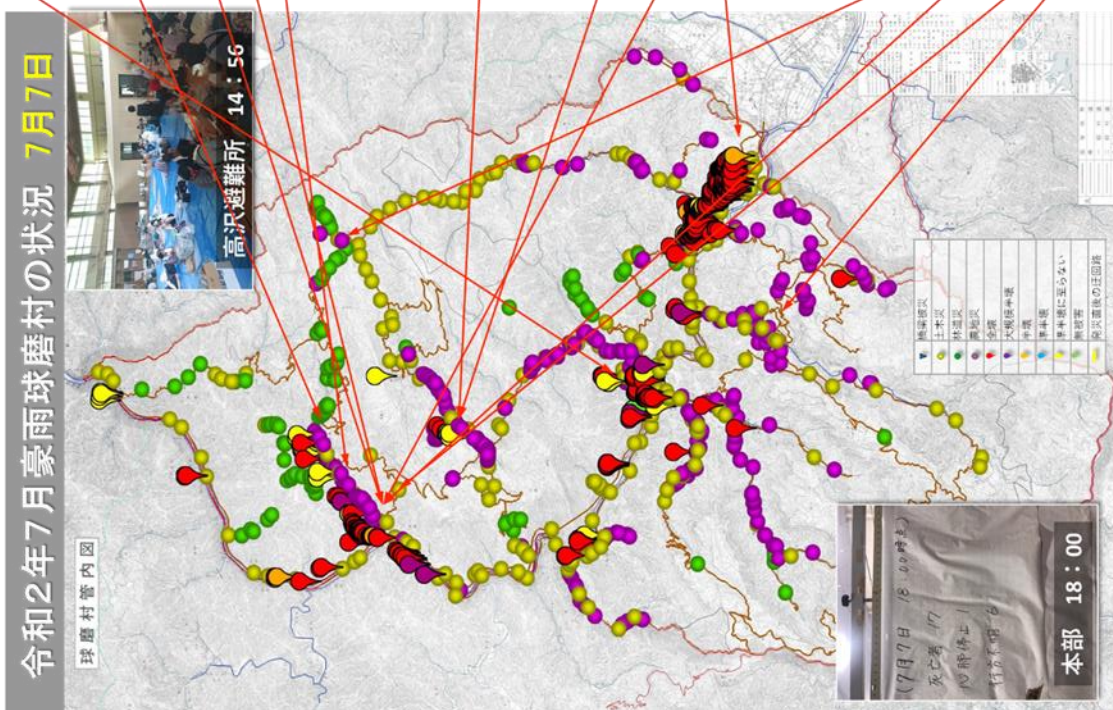
18:17 せせらぎ：一勝地郵便局長へ物資調達等の為の車両協力を依頼する。

19:30 神瀬：物資到着。自衛隊より松野～大岩、伊高瀬に届けてもらう。

21:13 伊高瀬(簸瀬、上部)自衛隊から物資を届く。

21:38 一勝地方面物資が無くなりそりそりとの連絡

孤立状況。大岩15人、日当11人。アレルギー子供、食べれる物が無い。木屋商店の対岸の家、川の流れが変わり家の近くを水が流れて危険。上原から大岩にかけて、道が無いため、物資調達が非常に危険。上流域(大岩地区)からヘリコプターでの救助を再度要請有。

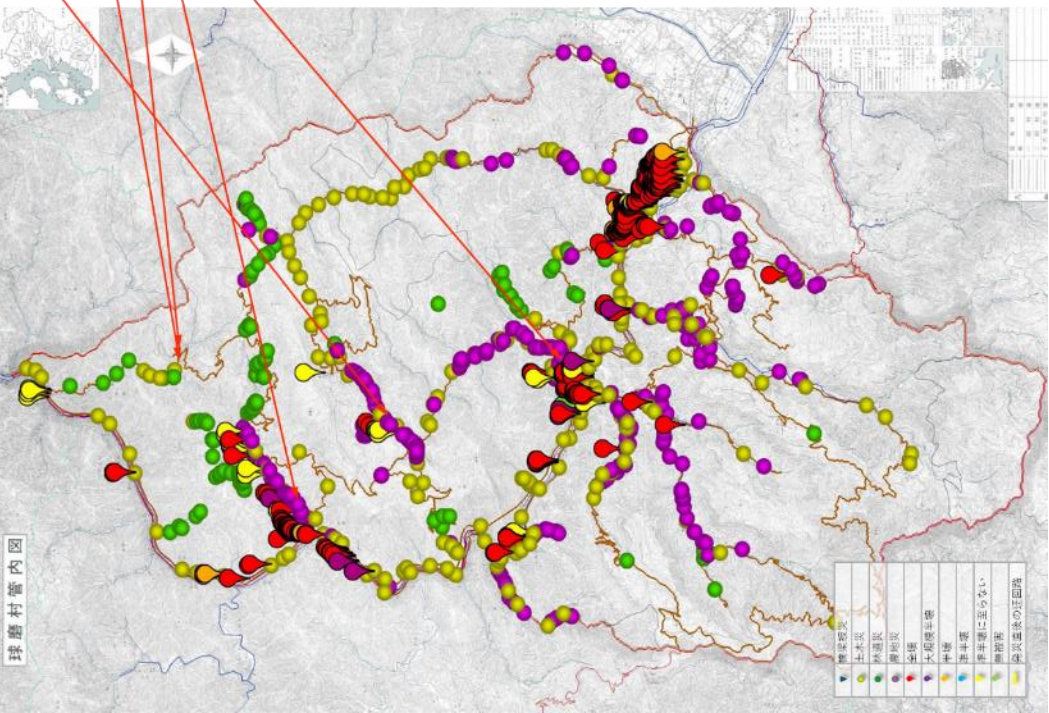


令和2年7月豪雨球磨村の状況 7月7日

- 08:30 役場避難所から1ヶ月未満の乳児2人と母親搬送中
- 09:00 一勝地郵便局より車両の協力を受けたため、消防団員によりバイクでの物資や薬の配布を開始した。
- 09:00 給水車両として軽4自動車避難所に設置した。
- 09:34 一中：118名
- 10:05 一中：災害支援ナーズの派遣依頼を要請
- 10:56 大岩5名、上原7名 自衛隊のヘリにより、八代の県営球場に搬送。
- 11:47 一中：総数118 世帯数44
- 11:57 多良木：男32 女42 世帯数 58
- 12:11 神瀬保育園、仮設トイレ 仮設お風呂 発電機の要請
- 13:08 神瀬保育園30世帯 総数72 男39 女33。寺18世帯 総数37 男19 女18
- 13:40 避難場所：四蔵公民館(神瀬)永椎地区 5世帯(男6、女6)四蔵地区 8世帯(男8、女8)日当地区 8世帯(男8、女1)大岩地区 2世帯(男2、女0) 総世帯数：23世帯総数39(男24、女15)永椎地区で、1世帯(男1、女1)が自宅で避難
- 14:03 八代総合体育館に避難した方々は 多良木高校に移動
- 14:03 神瀬避難所：自衛隊と打ち合わせをして、明日松野～日当の57人はヘリで救助、楢木、川島は今日救助作業されています。
- 14:41 高沢避難所：道路電気ライフラインの復旧までの期間、物資の搬送、急病人の搬送、自衛隊が空から確認し避難所が危険であることを判断されていること、を総合的に考えると避難している全戸避難を検討中。受け入れ先の確保と併せ、避難の指示を避難所職員での判断ではなく村から指示を出して頂くと強制力や説明がしやすい。
- 14:55 高沢：物資が届き始めました。大瀬から歩いて到着されました
- 16:14 透析患者搬送の件現在の状況を。
- 17:03 神瀬保育園、乗光寺分の支援物資を自衛隊が運搬、悪天候で道路が危険な状態のため届けられなかった。
- 17:08 【簡易水道】渡地区(峯・一王寺団地のみ)給水開始。明日には運動公園内も使用可能の予定。ただし、漏水量が多いため、使用制限中。
- 18:06 多良木：男33 女44 計77 世帯数 30
- 18:13 一中：男46 女56計102
- 18:24 高沢避難所：41世帯男50人女50人計101人
- 18:26 大槻：ヘリでないといけない。本日は徒歩で断念。明日までが期限であること、自衛隊承知している。
- 18:31 神瀬避難所：神瀬保育園(真照寺含む)30世帯 総数72 男39 女33  
乗光寺 18世帯 総数37 男19 女18
- 19:57 多武除：自衛隊と徒歩で7人移動し全員身寄りの方の所へ。
- 21:50 さんがうら避難所 12世帯28人



# 令和2年7月豪雨球磨村の状況 7月8日



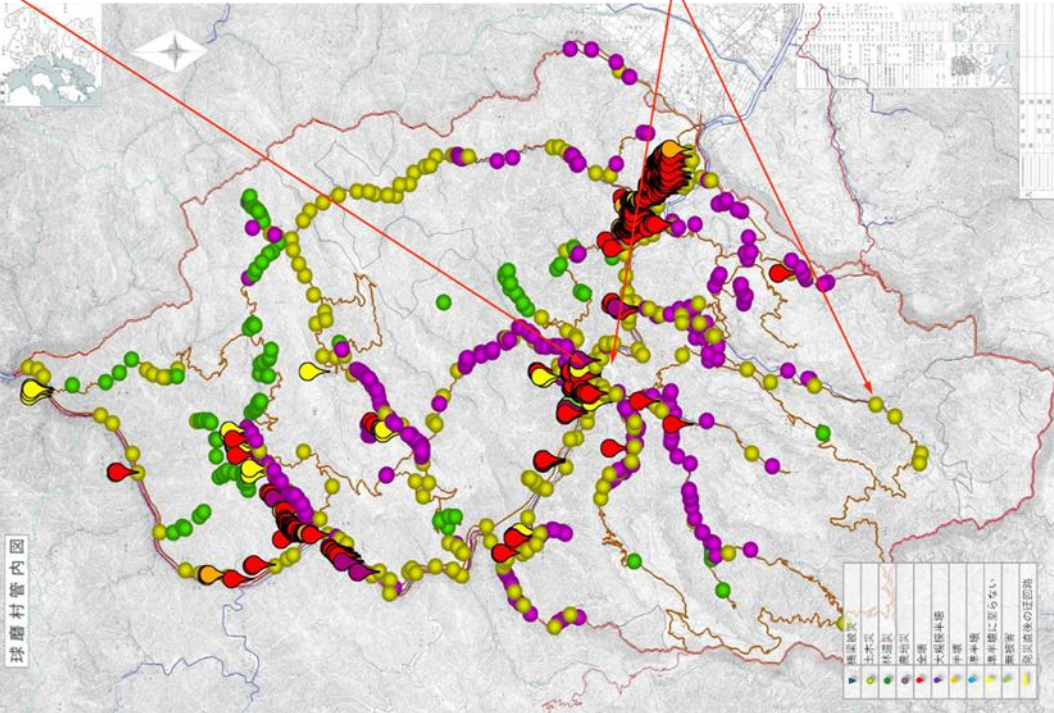
- 05:24 高沢避難所：高齢者の認知症が問題、停電と避難で一気に進んでいるよう。このまま避難所で生活するのは限界。
- 05:53 川島地区は救急に救助が必要な方以外の30名は今日は自衛隊の方から食料届き、救助待ち
- 06:35 川島地区には、自衛隊が幾度となくアタックしておりますが、叶っていない。
- 06:59 神瀬避難所：消防団長・自衛隊・保育園・消防団の方と協議し神瀬避難所にいる方は今日と明日、自衛隊の車で順次避難していき、神瀬避難所は閉鎖。
- 16:12 7月8日午後4時、役場にドコモ、auのアンテナが設置完了
- 18:01 清流館避難者23世帯男18人女26人
- 19:58 RKKの総合行政システムのバックアップサーバをさくらドームのステージ向かって右側の部屋

の放送室に設置。  
一勝地配水区球磨川左岸地域水道復旧（～10日）

## 福祉避難所開所

- ・小規模多機能ホーム わかば園（多良木町）～8/7（2世帯・3人）
- ・有料老人ホーム寿楽（多良木町）～10/31（1世帯・1人）
- ・介護老人保健施設シルバークエイト（多良木町）～7/17（1世帯・1人）
- ・養護老人ホーム保寿療（八代市）～7/20（1世帯・2人）

# 令和2年7月豪雨球磨村の状況 7月9日



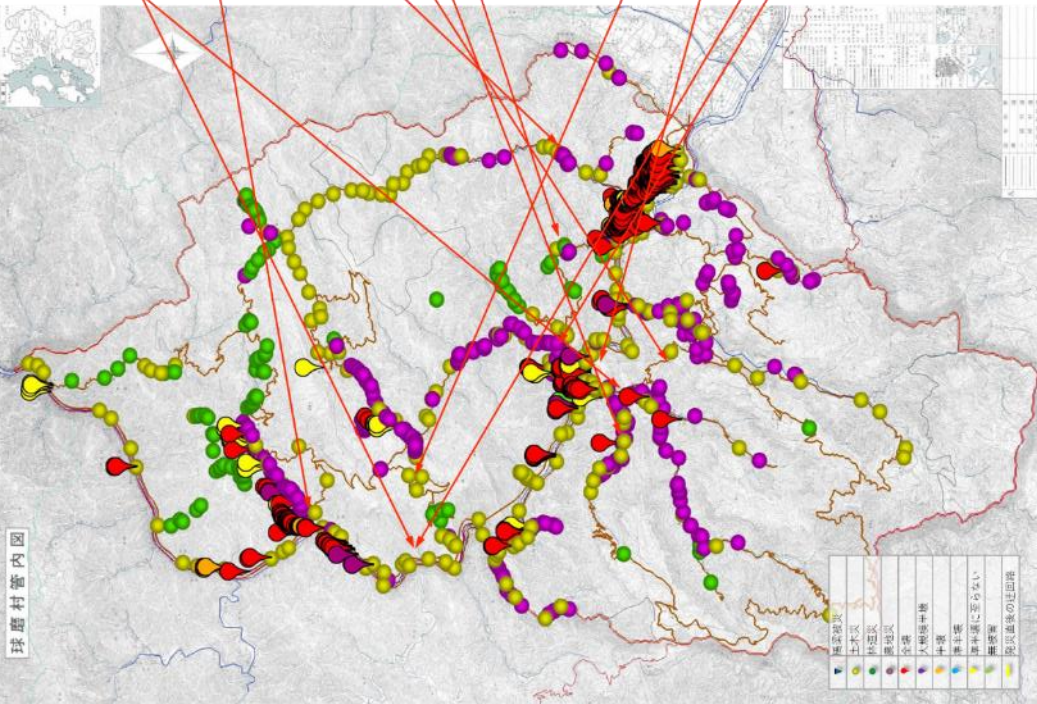
- 08:58 各位 災害対策本部朝礼
- 本日ヘリ飛行可能
- 球磨で、人が残っている孤立集落は、15集落です。
- 避難所運営は、まず多良木に入ってもらい、次に、錦に入ってもらいます。
- 道路網の復旧のなかで、役場から馬場集落を通り役場まで、小型車両が通行可能になりました。緊急車両ですが役場職員は可能です。
- 災害対策本部ですが、今、さくらドーム内にありますが、今後、さくらドーム横にトレーラーハウスを建て、そこに移転します。逐次、役場の通常業務を再開しなければなりません。
- 更に、さくらドーム横にプレハブを建てて、ミニ役場を建設し、一部の役場業務を再開します。
- 防災無線を速やかに整備し、災害対策本部から防災無線放送ができるようになります。
- 以上、取り急ぎ連絡します。
- 09:33 現在、視界不良のため、ヘリコプターの飛行をしばらく見合せ
- 09:42 職員の体制について、今後は必要最小限の通常業務を回しながら、被災者支援、復興作業を行う事とするため、不足人員(試算では92名)の派遣要請を熊本県経由で全国の市町村へ先日行った。
- 09:44 災害対策本部及び役場仮庁舎は、運動公園となりますが、応急復旧部に関しては清流館が拠点。
- 10:44 (地域より) ●馬場を通り渡方面へ通行計画を教えてください。●携帯、テレビ、インターネット等情報途絶や燃料について、どの程度供給されるのか把握したい。●中、住民は被災状況や復旧状況などの情報を知りたがっている。
- 11:50 警察からの依頼で各班長の携帯電話を調べる
- 18:09 三ヶ浦、一勝地地域の方について、情報もなく期間もわからず不安がつつつている。
- 18:30 日赤の方が、さくらドームの敷地に簡易シャワーを2台設置
- 19:02 遠原区、友尻地区よりトイレのくみ取り依頼

## 福祉避難所開所

- ・グループホーム 若葉園 (多良木町) ~8/31 (1世帯・2人)
- ・特別養護老人ホーム川辺川園 (相良村) ~10/28 (1世帯・1人)



## 令和2年7月豪雨球磨村の状況 7月10日～7月31日

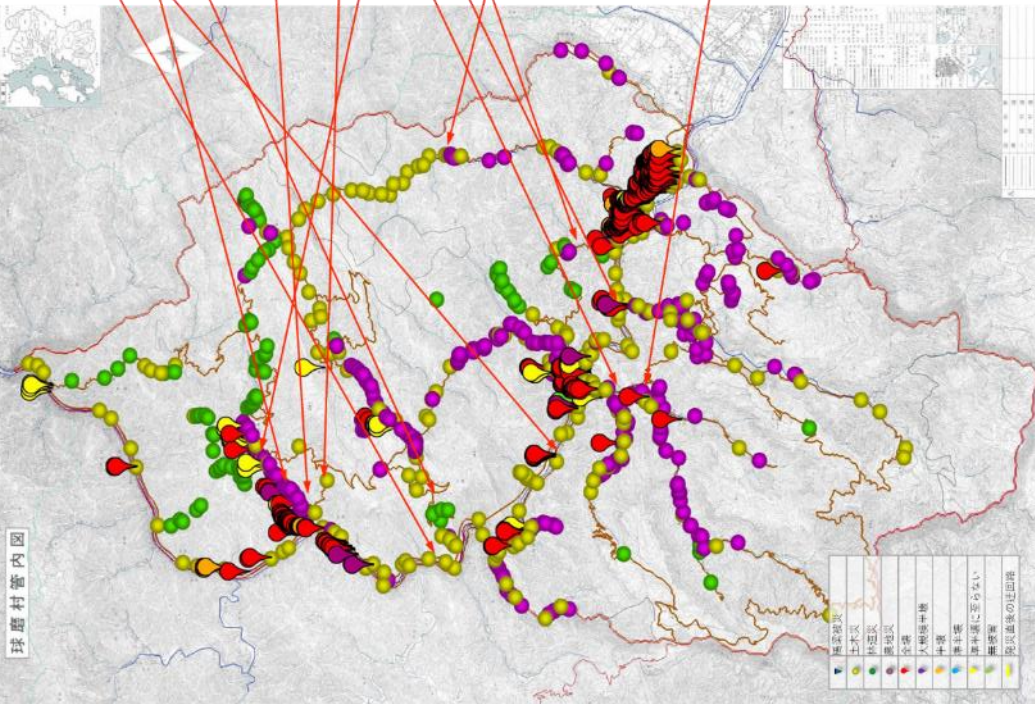


日	事象
10	11:36 せせらぎ避難所は1日2食で過ごしています。弁当の輸送が可能であればせせらぎ避難所をお願いします 14:31 神瀬地区が無くなった状態で、芦北方面からの一般車両が多く入ってきております。中には他県ナンバーもあるため、天月橋付近で警察による警備の要望を本部からお願いたします。 14:43 県警了解
11	07:39 村道神瀬大岩線(国道～宮園橋)までに7台の被災車両が道を塞いでおります。今後の作業に影響がありますので、移動させることは可能でしょうか？ PWJへ横井地区住民救助
12	防災無線使用開始 糸原地区住民4人自衛隊へリで救助
13	カタリバ避難所学習活動支援開始(一中、多良木避難所) 啓開完了:村道毎床越線 啓開完了:村道第二田代線支線(橋梁) 啓開完了:林道椎屋線(岡～椎屋間) 避難所県外支援者からコロナ感染確認 三ヶ浦配水区給水再開(～18日) 渡配水区舟戸地区給水再開(～18日) 住家被害事前調査開始
14	災害臨時お知らせ版発行
15	啓開完了:村道蔵谷沢見線、村道新田線 災害廃棄物・山江村ふれあいパークみのぼる受入れ開始
16	啓開完了:県道人吉水俣線(宮園～橋詰) 罹災証明申請受付開始(4会場)
17	啓開完了:国道219(大野大橋～上部) 啓開完了:県道高沢一勝地線(中園～板崎) コロナ対策により報道立入制限

### 福祉避難所開所

- 7/10 サービス付き高齢者向け住宅 絆 (多良木町)～9/8 (1世帯・1人)
- 7/12 グループホーム花みずき (多良木町)～8/3 (1世帯・1人)
- 7/13 特別養護老人ホームあさぎりホーム(多良木町)～9/27 (15世帯・5人) ※8/12-8/16利用者無し
- 7/15 特別養護老人ホーム鐘ヶ岡ホーム(多良木町) 8/2～9/13 (8世帯・10人)

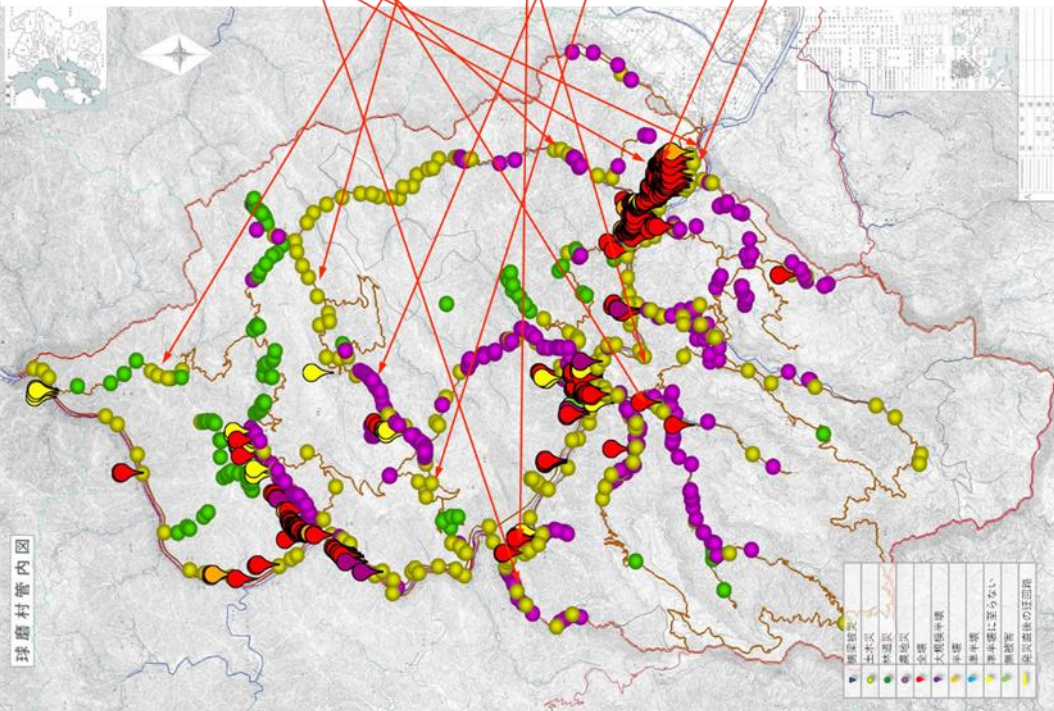
# 令和2年7月豪雨球磨村の状況 7月10日～7月31日



日	事象
18	<ul style="list-style-type: none"> <li>啓開完了: 国道219号(大瀬～大野大橋)</li> <li>啓開完了: 県道一勝地神瀬線(池下～淋)</li> <li>啓開完了: 村道神瀬大岩線(仮設: 国道～松野)</li> <li>啓開完了: 林道大瀬線</li> </ul>
20	<ul style="list-style-type: none"> <li>村公式ウェブサイト再開</li> <li>渡小保護者説明会(人吉避難所・多良木避難所)</li> <li>災害廃棄物・たかおと横防災広場に仮置き場設置</li> <li>一勝地配水区中園・田頭地区給水再開(～25日)</li> </ul>
21	<ul style="list-style-type: none"> <li>啓開完了: 県道高沢一勝地線(板崎～浦野)</li> <li>啓開完了: 村道神瀬大岩線(国道～日当)</li> <li>災害廃棄物・球磨中グラウンドを仮置き場設置</li> </ul>
23	<ul style="list-style-type: none"> <li>啓開完了: 県道遠原渡線(那良口～遠原)</li> </ul>
25	<ul style="list-style-type: none"> <li>啓開完了: 林道椎屋線(国道～椎屋)</li> <li>啓開完了: 村道渡大瀬線(境目橋)</li> </ul>
26	<ul style="list-style-type: none"> <li>建設型・みなし仮設住宅申込開始</li> <li>住宅支援制度説明会(多良木避難所)</li> </ul>
27	<ul style="list-style-type: none"> <li>住宅支援制度説明会(せせらぎ避難所・多良木避難所)</li> <li>一勝地配水区馬場地区、渡配水区栗林、鶴口地区給水再開</li> </ul>
28	<ul style="list-style-type: none"> <li>ラジオにより生活支援情報の提供</li> </ul>
31	<ul style="list-style-type: none"> <li>住宅支援制度説明会(さんがうら避難所・人吉一中避難所)</li> <li>渡小コンテナハウス工事開始</li> </ul>



# 令和2年7月豪雨球磨村の状況 8月～1月

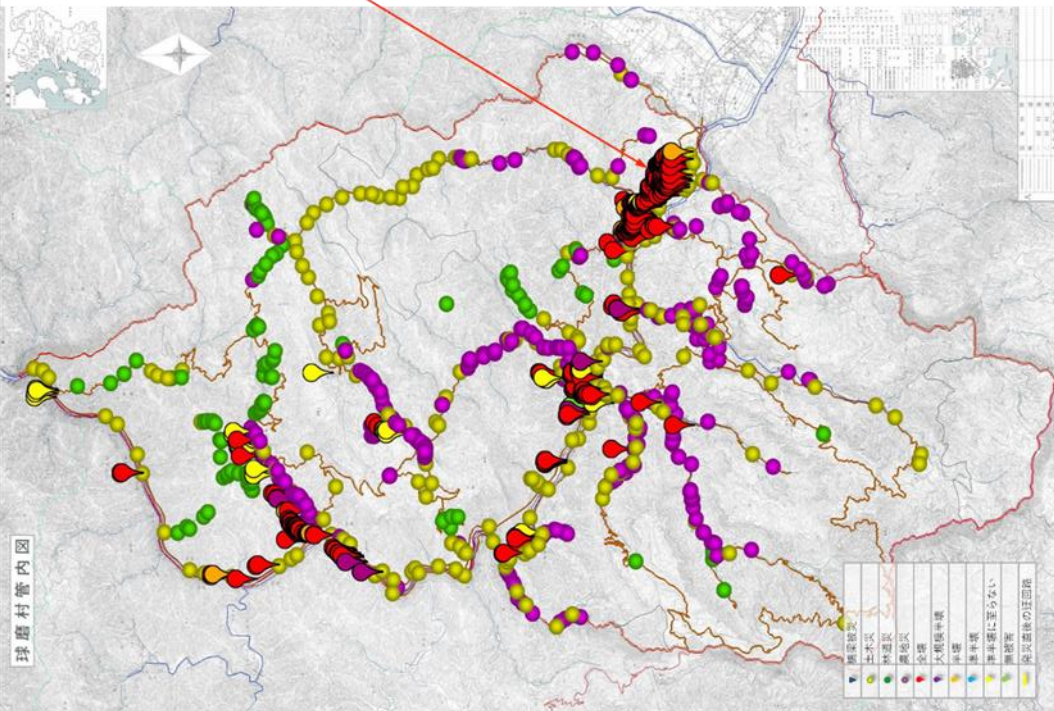


月	日	事象
8	1	災害廃棄物・金橋商会砕石工場跡地に仮置き場設置
	2	多目的広場仮設団地力ギ渡し
	3	各小中学校再開
		生活再建支援金支給申請受付開始
		罹災証明書交付開始
	6	啓開完了：村道渡大槻線(糸原橋)
		啓開完了：村道告線
		啓開完了：林道白砂線
		沖鶴吊り配管による方針決定(国・県・村協議)
	7	人吉市内スパーに災害臨時お知らせ版設置
9		各小中学校1学期終業式
	8	啓開完了：村道横井大槻線
		啓開完了：林道川島大岩線(楳木～川島)
	16	啓開完了：県道人吉水俣線(那良口～友尻)
		啓開完了：県道一勝地神瀬線(大坂間～白石)
	17	各小中学校2学期始業式
	28	啓開完了：村道高沢横井線
		啓開完了：村道沢見線
	7	公費解体申請開始
	12	災害廃棄物・山江村ふれあいパークみのぼる受入れ終了
14	せせらぎ福祉避難所を開所	
15	災害救助法に基づくインフラ避難地区指定	
20	さくらドーム仮設団地力ギ渡し	
23	沖鶴吊り配管供用開始	
	災害救助法に基づくインフラ避難地区指定説明(高沢)	
30	災害救助法に基づくインフラ避難地区指定説明(多良木避難所)	

## 福祉避難所開所

9/14 球磨村社会福祉協議会 ～10/31 (16世帯・22人)  
 ※あさぎりホーム、鐘ヶ丘ホーム、社協、移動や出入り多数

# 令和2年7月豪雨球磨村の状況 8月～1月



月	日	事象
10	2	災害臨時お知らせ版生活再建支援メニューハンドブック第1版発行
	10	グラウンド仮設団地カギ渡し
	18	学習支援活動開始(毎週日曜日開催)仮設住宅集会所
	24	大王原仮設団地カギ渡し
		渡小学校グラウンド復旧作業
	25	「くまっ子夢広場」活動開始(毎月1回)仮設住宅集会所
	28	渡小・一勝地小合同運動会球磨中運動場
	31	すべての避難所を閉鎖
12	10	災害臨時お知らせ版生活再建支援メニューハンドブック第2版発行
	17	村内持久走大会
	24	各小中学校終業式
1	8	各小中学校始業式